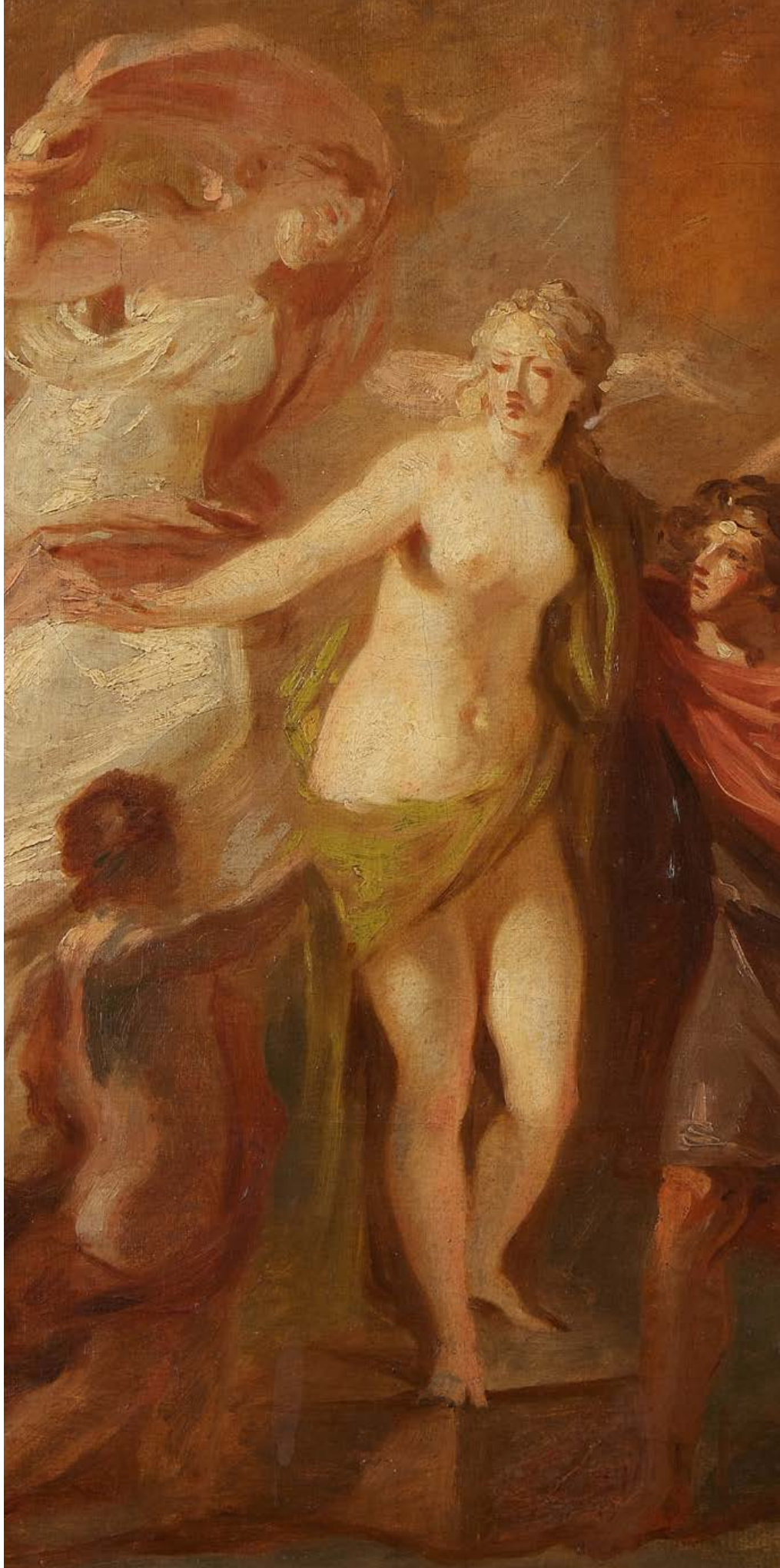


BIJOUX
ESTAMPES
DESSINS ANCIENS
TABLEAUX ANCIENS
ET DU XIX^E SIÈCLE
EXTRÊME-ORIENT
HAUTE ÉPOQUE
SCULPTURES
MOBILIER & OBJETS D'ART
TAPIS - TAPISSERIES



MERCREDI 28 JUIN 2023



EXPERTS

BIJOUX

SC EMERIC ET STEPHEN PORTIER
Expert joaillier près la Cour d'Appel de Paris

Assesseur de la CCE Douanière

M. ÉMERIC PORTIER

Expert joaillier près la Cour d'Appel de Paris

Agréé par la Cour de Cassation

Assesseur de la CEE Douanière

17, rue Drouot - 75009 Paris

Tél : +33(0)1 47 70 89 82

experts@esportier.com

A décrit les lots : 1 à 54, 56 à 78 et 80 à 84

ESTAMPES

SYLVIE COLLIGNON

Expert - Membre du SFEP

45 rue Sainte-Anne - 75001 Paris

+33 (0)1 42 96 12 17

collignonsylvie@cegetel.net

A décrit le lot : 86

DESSINS ANCIENS

CABINET DE BAYSER

69, rue Sainte-Anne - 75002 Paris

+33 (0)1 47 03 49 87

bba@debayser.com

A décrit les lots : 92, 95, 96, 98, 101 à 104

TABLEAUX ANCIENS

CABINET ÉRIC TURQUIN

69, rue Sainte-Anne - 75002 Paris

+ 33 (0)1 47 03 48 78

Fax : +33 (0)1 42 60 59 32

A décrit les lots : 108, 122, 136, 146, 147, 150

RENE MILLET EXPERTISE

12, rue Rossini - 75009 Paris

+33 (0)1 44 51 05 90

expert@rmillet.net

A décrit les lots : 111, 123, 144

TABLEAUX XIX^e ET MODERNES

CABINET BRAME ET LORENCEAU

68, boulevard Malesherbes - 75008 Paris

Tél. : +33 (0) 1 45 22 16 89

Fax : + 33 (0) 1 45 22 01 67

contact@bramelorenceau.com

A décrit le lot : 148

EXTRÊME-ORIENT

PHILIPPE DELALANDE EXPERTISE

Philippe Delalande

Qinghua Yin

+33 (0)6 83 11 24 71

+33 (0)6 95 96 83 83

A décrit les lots : 161, 163 à 168, 170

HAUTE ÉPOQUE

CABINET FLIGNY

Expert près la cour d'appel de Paris

15, Avenue Mozart - 75016 Paris

+33 (0)1 45 48 53 65

laurencefligny@aol.com

A décrit les lots : 190 à 212

ICÔNES

MAXIME CHARRON

5, rue Auber - 75009 Paris

+33 (0)6 50 00 65 51

maxime-charron.com

A décrit le lot : 205

SCULPTURES

SCULPTURE & COLLECTION

ALEXANDRE LACROIX

ÉLODIE JEANNIST DE GYVET

Expert près la Cour d'Appel de Paris

Membre du Syndicat Français des Experts

Professionnels

69, rue Sainte-Anne - 75002 Paris

+33 (0) 1 83 97 02 06

contact@sculptureetcollection.com

A décrit les lots : 217, 218

ARTS DÉCORATIFS DU XX^e SIÈCLE

CABINET D'EXPERTISE MARCILHAC

5, rue de Nesle - 75006 Paris

+33 (0)1 42 49 74 46

info@marcilhacexpert.com

A décrit le lot : 222

MOBILIER & OBJETS D'ART

ANTOINE LESCOP DE MOY

21, avenue de Messine - 75008 Paris

+33 (0)1 42 25 19 63

lescop-de-moy.antoine@wanadoo.fr

A décrit les lots : 240, 241, 249, 253, 254

TAPIS

ALEXANDRE CHEVALIER

Expert agréé - membre de la Compagnie

Nationale des Experts (CNE) et de la

Chambre Européenne des Experts

conseils en œuvres d'Art (CECOA)

10, rue du Bac - 75007 Paris

+33 (0)6 76 49 16 83

contact@cabinet-alexandrechevalier.fr

A décrit les lots : 256 à 262

En couverture lot n° 150

En 4^e de couverture lot n° 218

Ci-dessous lot n° 136



COMMISSAIRES - PRISEURS

VENTE AUX ENCHÈRES PUBLIQUES

MERCREDI 28 JUIN 2023

Salle 10 Richelieu Drouot

9 rue Drouot 75009 Paris

Vente à 14h

BIJOUX

ESTAMPES

DESSINS ANCIENS ET DU XIX^E SIÈCLE

TABLEAUX ANCIENS ET DU XIX^E SIÈCLE

EXTRÊME-ORIENT

HAUTE ÉPOQUE- SCULPTURES

MOBILIER & OBJETS D'ART

TAPIS - TAPISSERIES

EXPOSITIONS

Mardi 27 juin 2023 de 11h à 18h

Mercredi 28 juin 2023 de 11h à 12h

Salle 10 - Richelieu Drouot

9 rue Drouot 75009 Paris

ENCHÉRISSEZ EN LIGNE SUR

DROUOT.com

 Live

MIRABAUD - MERCIER

MAISON DE VENTES AUX ENCHÈRES

Agrément O.V.V. 2010-736 du 8-4-2010

174, rue du Faubourg Saint Honoré - 75008 Paris - France

Tél. +33 (0)1 53 30 90 30 - Fax. +33 (0)1 53 30 90 31

contact@mirabaud-mercier.com - www.mirabaud-mercier.com

BIJOUX



- 1 Broche et paire de boucles d'oreilles** en or jaune 750 millièmes à décor de nœuds et feuillages partiellement serties de pierres d'imitation, certaines en pampilles. Système pour oreilles percées.
(Accidents, manques et traces de réparation)
Hauteur : 5,5 cm et 6 cm
Poids brut : 19,4 g **300 / 500 €**
- 2 Bague** en or jaune 750 millièmes ornée au centre d'une opale de forme cabochon dans un entourage de quatorze diamants taillés en rose.
Tour de doigt : 50,5
Poids brut : 3,8 g **180 / 250 €**
- 3 Bague** en or jaune 750 millièmes, le centre gravé à décor de feuillages orné d'une perle de culture et de saphirs ou de pierres d'imitations.
(Usures)
Tour de doigt : 50
Poids brut : 3,8 g **100 / 150 €**
- 4 Pendentif** en or jaune 750 millièmes et nacre figurant un ballon dirigeable.
Longueur : 3 cm
Poids brut : 2,8 g **20 / 30 €**
- 5 Collier** articulé en or jaune 750 millièmes, le centre décoré de motifs « feuillagés » retenant trois soufflures de perles en pampille.
(Usures)
Longueur : 42,5 cm
Poids brut : 10,1 g **100 / 200 €**
- 6 Bague** en or jaune 375 millièmes, le centre orné de cinq opales de forme poire.
Tour de doigt : 51,5
Poids brut : 2,7 g **40 / 60 €**
- 7 Lot** en métal orné de pierres d'imitation comprenant : quatre bagues, un collier articulé, un pendentif en néphrite ajouré.
80 / 120 €
- 8 Bracelet** articulé en or jaune 750 millièmes, les maillons ajourés à décor filigrané.
(Usures)
Poids brut : 12,3 g **250 / 350 €**
- 9 Pendentif médaillon** ouvrant de forme ovale en or jaune 750 millièmes orné sur les deux faces d'agate, l'une monogrammée.
(Bosses)
Hauteur : 2,6 cm
Poids brut : 5,5 g **50 / 80 €**
- 10 Bracelet** articulé en or jaune 750 millièmes, les maillons gravés figurant des feuilles partiellement sertis de petites perles et saphirs.
Poids brut : 16,5 g **350 / 450 €**
- 11 Chaîne giletère** en or jaune 750 millièmes décorée de deux coulants retenant en pendentif deux pompons et une clé de montre.
Longueur : 31,5 cm
Poids brut : 19,0 g
On y joint une montre de dame en or jaune 750 millièmes, le fond guilloché partiellement émaillé noir, cadran émaillé blanc, chiffres romains pour les heures, arabes pour les minutes. Remontoir au pendent, échappement à cylindre.
(Pour le lot : usures et manques)
Diamètre : 2,9 cm
Poids brut : 24,8 g **500 / 700 €**
- 12 Broche barrette** en or jaune 750 millièmes gravée à décor de feuillages partiellement sertie de pierres fines.
Longueur : 9 cm
Poids brut : 10,7 g **200 / 300 €**
- 13 Monture de pendentif** en or jaune 750 millièmes décorée d'un noeud de ruban.
(Usures)
Hauteur : 4,7 cm
Poids brut : 4,1 g
On y joint une miniature figurant une femme en buste de face.
80 / 120 €
- 14 Pendentif médaillon** ouvrant en or jaune 750 millièmes, le devant gravé à décor de fleurs orné d'un diamant ronds de taille brillant.
Hauteur totale : 5 cm
Poids brut : 11,5 g **200 / 300 €**
- 15 Sautoir** pouvant former deux colliers articulés en or jaune 750 millièmes, les maillons ajourés à décor d'enroulement.
(Usures)
Longueur : 45,5 cm et 50 cm
Poids brut : 32,8 g **700 / 1 200 €**



10



5



3



12



4



13



11



14



6



8



7



15



2



9



- 16 Clip de revers** en or jaune 750 millièmes et platine 850 millièmes à décor d'enroulement et feuillages partiellement serti de rubis et de diamants ronds de taille brillant.
Travail français vers 1940.
Hauteur : 7,2 cm
Poids brut : 38,7 g
800 / 1200 €
- 17 Bague** en or jaune 750 millièmes, le centre de forme bombée gravé de godrons et orné d'une ligne de pierres d'imitation blanches.
(Usures et égrisures)
Tour de doigt : 54 environ
Poids brut : 8,8 g
200 / 300 €
- 18 Bague** en or jaune 750 millièmes ornée au centre d'un rubis traité ovale serti clos.
(Egrisures)
Tour de doigt : 56
Poids brut : 5,9 g
120 / 180 €
- 19 Bague** en or jaune 750 millièmes, le centre de forme ronde orné de diamants ronds de taille ancienne dans un entourage de rubis et pierres d'imitations calibrées.
(Usures et manques)
Tour de doigt : 54,5
Poids brut : 2,3 g
80 / 120 €
- 20 MAUBOUSSIN PARIS**
Bague en or jaune 750 millièmes et platine 850 millièmes gravée de godrons, le centre orné de trois diamants ronds taillés en huit-huit et de taille brillant.
Signé et numéroté.
Tour de doigt : 52
Poids brut : 8,6 g
250 / 350 €
- 21 Bague** en or jaune 750 millièmes, le centre à décor feuillagé orné de diamants ronds de taille brillant, un plus important.
(Manque deux pierres et manques au diamant principal)
Tour de doigt : 55
Poids brut : 4,9 g
180 / 220 €
- 22 Bracelet articulé**, les maillons à décor cylindrique en or 750 millièmes de deux tons, le centre amati.
(Usures et bosses)
Poids brut : 58,3 g
1500 / 2000 €
- 23 Pendentif** en or 750 millièmes de deux tons de forme géométrique orné de diamants ronds taillés en huit-huit et pierres rouges calibrées.
(Usures)
Hauteur : 3,2 cm
Poids brut : 2,2 g
80 / 120 €
- 24 Broche** en or jaune 750 millièmes figurant des étoiles filantes partiellement serties de petits ronds taillés en huit-huit.
Hauteur : 5 cm
Poids brut : 14,0 g
300 / 500 €
- 25 Bague** en or jaune 750 millièmes, le centre à décor géométrique orné d'une ligne de diamants ronds de taille ancienne ou de taille brillant et d'une ligne de pierres d'imitation rouges calibrées.
(Manque à deux diamants)
Travail français vers 1935/1940.
Tour de doigt : 51,5
Poids brut : 10,7 g
300 / 400 €
- 26 Bague** en or jaune 750 millièmes, le centre à décor de feuillages orné de diamants ronds de taille ancienne et de taille brillant.
Tour de doigt : 51,5
Poids brut : 10,8 g
500 / 800 €
- 27 Bague** en or jaune 750 millièmes gravée de godrons, le centre orné de neuf diamants ronds de taille brillant.
Tour de doigt : 53
Poids brut : 9,3 g
200 / 300 €
- 28 Pendentif** en or gris 750 millièmes orné d'une pierre de synthèse rouge dans un entourage de diamants ronds taillés en huit-huit.
(Égrisures)
Hauteur totale : 2,6 cm
Poids brut : 4,3 g
100 / 200 €



22



19



24



23



28



18



25



27



26



21



17



20



- 29 Broche** en platine 850 millièmes à décor géométrique entièrement sertie de diamants rectangulaires et ronds taillés en huit-huit, de taille ancienne ou de taille brillant, trois au centre plus importants.
(Epingle probablement rapportée)
Travail vers 1930.
Longueur : 5,5 cm
Poids brut : 19,6 g
Poids approximatif calculé du diamant : 1.20/1.50 ct
2 500 / 3 500 €
- 30 Broche barrette** en or 750 millièmes de deux tons, le centre orné d'une ligne de diamants taillés en rose en chute.
Longueur : 8,8 cm
Poids brut : 6,6 g
200 / 300 €
- 31 Montre bracelet de dame** en or gris 750 millièmes et platine 850 millièmes, la montre de forme rectangulaire, cadran émaillé gris, chiffres arabes pour les heures, les aiguilles en acier bleui, tour de cadran orné de diamants ronds taillés en huit-huit, bracelet souple.
Mouvement mécanique.
(Usures et fonctionnement non garanti)
Longueur : 16,7 cm
Poids brut : 16,3 g
300 / 500 €
- 32 Bague** en platine 850 millièmes, le centre ajouré à décor géométrique orné de diamants rectangulaires et ronds, un plus important de taille brillant.
(Usures)
Tour de doigt : 55
Poids brut : 14,4 g
Poids approximatif calculé du diamant : 1.40/1.60 ct
1 800 / 2 500 €
- 33 Bague** en or gris 750 millièmes ornée au centre d'un diamant traité de forme princesse entre deux diamants trapèzes et dans un entourage de diamants ronds taillés en huit-huit.
(Manque à un diamant trapèze).
Tour de doigt : 55
Poids brut : 7,0 g
Poids approximatif calculé du diamant : 3.80/4.20 ct
5 000 / 8 000 €
- 34 Bague** en or gris 750 millièmes ornée au centre d'une perle de culture entre deux diamants navettes.
Diamètre perles : 13.50/14.00 mm
Tour de doigt : 55 environ
Poids brut : 7,0 g
180 / 250 €
- 35 Paire de boucles d'oreilles** en or gris 750 millièmes, chacune ornée d'une perle mabé surmontée de petits diamants.
Systèmes pour oreilles percées.
Hauteur : 2,5 cm
Poids brut : 13,8 g
300 / 500 €
- 36 Bague** en or gris 750 millièmes sertie au centre d'une perle mabé entre des petits diamants ronds de taille brillant.
(Traces de colle et usures)
Diamètre : 55,5 environ
Poids brut : 10,0 g
80 / 150 €
- 37 Bague** en or jaune 750 millièmes ornée au centre d'une émeraude rectangulaire à pans coupés entre des petits ronds de taille brillant.
(Egrisures et manques)
Tour de doigt : 55 environ
Poids brut : 5,1 g
100 / 150 €
- 38 Bague** en or jaune 750 millièmes, le centre à décor géométrique orné de diamants taillés en rose et ronds, un plus important de taille brillant.
(Petits manques)
Tour de doigt : 54
Poids brut : 3,5 g
120 / 180 €
- 39 Epingle de cravate** en or gris 750 millièmes, l'extrémité ornée de quatre diamants ronds de taille brillant.
Hauteur : 6,5 cm
Poids brut : 1,8 g
60 / 100 €
- 40 Bracelet deux rangs** en platine 850 millièmes retenant au centre un motif à décor géométrique entièrement serti de diamants ronds taillés en huit-huit ou de taille ancienne.
(Transformations, usures et un rivet à refixer)
Longueur : 16 cm
Poids brut : 28,1 g
700 / 1 000 €
- 41 Montre bracelet de dame** en or gris 750 millièmes, la montre de forme rectangulaire, cadran émaillé gris, chiffres arabes pour les heures, chemin de fer pour les minutes, les attaches et le tour de cadran ornés de diamants ronds taillés en huit-huit, le bracelet en or tressé.
Mouvement à quartz.
(Fonctionnement non garanti, usures et mouvement postérieur)
Longueur : 18,5 cm
Poids brut : 33,0 g
600 / 800 €
- 42 Bague** en or gris 750 millièmes ornée au centre d'un saphir coussin dans un entourage de dix diamants ronds de taille brillant.
(Egrisures, manques, usures et fissure au panier)
Tour de doigt : 58,5
Poids brut : 4,3 g
800 / 1 200 €



31



34



35



36



38



30



37



32



39



33

40



42



41

- 43 Bague** en or gris 750 millièmes ornée au centre d'un saphir rose entre quatre diamants rectangulaires.
(Manques au saphir rose)
Tour de doigt : 50
Poids brut : 4,3 g
500 / 800 €
- 44 Bague** en or jaune 750 millièmes ornée au centre d'un quartz brun rectangulaire à pans coupés.
(Egrisures)
Tour de doigt : 54,5
Poids brut : 8,8 g
80 / 150 €
- 45 Bague** en or jaune 750 millièmes à décor d'animal orné de pierres bleues et saphir, celui du centre plus important de forme coussin.
(Egrisures et manques dont une pierre)
Tour de doigt : 54,5
Poids brut : 19,3 g
700 / 1000 €
- 46 Bague** en or jaune 585 millièmes ornée au centre d'une aigue marine de forme ovale.
(Egrisures)
Tour de doigt : 52
Poids brut : 5,4 g
50 / 80 €
- 47 Broche** en or jaune 750 millièmes de forme losangique, le centre gravé à décor de feuillages.
(Bosses)
Hauteur : 3,2 cm
Poids brut : 3,8 g
80 / 120 €
- 48 Bague** en or jaune 750 millièmes ornée au centre d'une pierre de synthèse jaune de forme ronde.
Tour de doigt : 51,5
Poids brut : 6,3 g
100 / 150 €
- 49 Bague** en or jaune 750 millièmes, le centre orné d'une pierre de synthèse bleue dans un entourage de diamants taillés en rose.
(Egrisures et accidents)
Tour de doigt : 48,5
Poids brut : 2,9 g
70 / 120 €
- 50 Bague** en or jaune 750 millièmes ornée au centre d'une citrine rectangulaire à pans coupés.
(Egrisures et manques)
Tour de doigt : 54
Poids brut : 11,7 g
100 / 200 €
- 51 Bague** ouverte en or jaune 750 millièmes, les extrémités de forme cylindrique ornées de diamants ronds de taille brillant et pierres bleues facettées.
(Usures et égrisures)
Tour de doigt : 49
Poids brut : 3,5 g
80 / 120 €
- 52 Paire de boutons de manchettes** en or jaune 750 millièmes, les extrémités de forme rectangulaire gravées, deux plus importants ornés d'une ligne de pierres de synthèse bleues.
Poids brut : 11,3 g
100 / 200 €
- 53 Bague** en or jaune 750 millièmes sertie au centre d'une améthyste rectangulaire entre deux lignes de diamants ronds taillés en huit-huit.
(Egrisures)
Tour de doigt : 52,5
Poids brut : 9,5 g
150 / 250 €
- 54 Bracelet jonc** rigide en or jaune, avec ruban
Poids brut : 12,8 g
250 / 400 €
- 55 Ensemble** en or jaune 750 millièmes orné de citrines comprenant : une paire de boutons de manchettes et deux boutons de col.
(Manques)
Poids brut : 15,7 g
80 / 150 €



54



55



44



55



50



48



53



52



43



45



49



46



51



47

- 56 Sautoir articulé** en or jaune 750 millièmes gravé, les maillons figurant des « huit » alternés de motifs carrés ornés de corail.
(Manques de nombreux motifs corail, certains à refixer).
Hauteur : 37,5 cm
Poids brut : 96,1 g
1 800 / 2 000 €
- 57 Lot en or** jaune 750 millièmes comprenant une montre de poche le remontoir au pendant, la double cuvette en métal (poids brut : 75 g) et une chaîne giletère retenant une clé de montre (poids brut : 9,6 g)
(Usures, bosses et fonctionnement non garanti)
On y joint un pendentif et une bague en métal.
550 / 750 €
- 58 GETE**
Montre de poche en or jaune 750 millièmes, le fond gravé d'un monogramme, cadran émaillé blanc, chiffres arabes pour les heures, chemin de fer pour les minutes, trotteuse à six heures.
Remontoir au pendant, balancier bimétallique à compensation, échappement à ancre empierrée.
Signée sur le cadran et le mouvement.
(Bosses et fonctionnement non garanti)
Diamètre : 4,7 cm
Poids brut : 69,2 g
400 / 500 €
- 59 GETE**
Montre de poche en or jaune 750 millièmes, le fond uni, cadran émaillé blanc, chiffres arabes pour les heures, chemin de fer pour les minutes, trotteuse à six heures.
Remontoir au pendant, balancier bimétallique à compensation, échappement à ancre empierrée.
Signée sur le cadran et le mouvement.
(Bosses, fêles et fonctionnement non garanti)
Diamètre : 4,3 cm
Poids brut : 73,8 g
400 / 500 €
- 60 Broche barrette** en platine 850 millièmes, le centre figurant une cocarde tricolore ornée de pierres de synthèse et diamants taillés en rose.
(Traces de réparation, manques et manque une pierre)
Longueur : 4,4 cm
Poids brut : 3,2 g
80 / 120 €
- 61 Sautoir articulé** en or jaune 750 millièmes, les maillons de forme ronde.
(Usures)
Longueur : 145 cm
Poids brut : 21 g
500 / 800 €
- 62 Bague** en or jaune 750 millièmes, ornée au centre d'une perle de culture blanche.
Tour de doigt : 47
Poids brut : 2,6 g
50 / 80 €
- 63 Montre bracelet d'homme** en or jaune 750 millièmes, la montre de forme rectangulaire, cadran émaillé gris, bracelet articulé en or.
(Accidents, usures, manques)
Poids brut : 55,8 g
1 000 / 1 500 €
- 64 Bague jonc** en or rose 750 millièmes, le centre orné d'un diamant coussin de taille ancienne.
Tour de doigt : 48
Poids brut : 4,1 g
180 / 250 €
- 65 Lot comprenant trois bracelet** en jade ou composition certains éléments en or jaune 750 millièmes.
(Accidents et manques)
30 / 50 €
- 66 Lot en or jaune** 750 millièmes comprenant :
- une montre de col, le fond gravé à décor de feuillages (manque le remontoir), poids brut : 15,3 g
- une *chaîne giletère retenant deux pendentifs, poids brut : 56,8 g
1 500 / 2 000 €
- 67 Pendentif** en or jaune 750 millièmes, orné de deux diamants ronds de taille brillant.
Hauteur : 1,5 cm
Poids brut : 0,8 g
300 / 500 €
- 68 Tube de rouge à lèvres** en or jaune 750 millièmes et métal de forme rectangulaire, entièrement gravé.
Signé YAECHÉ Paris.
(Accidents et usures)
Hauteur : 5,6 cm
Poids brut : 36,9 g
300 / 400 €
- 69 Trois briquets** en métal doré, chacun gravé.
Signés CARTIER pour deux et DUPONT HERMES pour un.
40 / 60 €
- 70 Alliance** en or gris 750 millièmes entièrement sertie de vingt-quatre diamants ronds taillés en huit-huit.
(Usures)
Tour de doigt : 50,5
Poids brut : 1,7g
80 / 120 €
- 71 Bague** en or gris 750 millièmes, ornée au centre d'un grenat de forme ovale dans un entourage de dix diamants ronds taillés en huit-huit.
Tour de doigt : 50
Poids brut : 4,7 g
200 / 300 €
- 72 Bague** en or jaune 750 millièmes le centre de forme losangique orné de quatre petites demi-perles de culture.
(Usures et manque)
Tour de doigt : 51
Poids brut : 2 g
50 / 80 €

- 73 **Montre bracelet de dame** en or jaune 750 millièmes, la montre de forme ronde, cadran émaillé gris, chiffres arabes pour les heures, bracelet souple en or tressé. Mouvement mécanique. (Rayures, bosses et fonctionnement non garanti) Longueur : 15,5 cm Poids brut : 24,1 g 300 / 500 €
- 74 **Bague** en or gris 750 millièmes, le centre à décor géométrique orné de diamants rectangulaires et rond de taille brillant. (Usures) Tour de doigt : 53,5 Poids brut : 5,3 g 150 / 250 €
- 75 **Bague** en or gris 750 millièmes à décor mouvementé, le centre orné de quatre diamants ronds de taille brillant. Tour de doigt : 53,5 environ Poids brut : 3,3 g 150 / 250 €
- 76 **Bague chevalière** en or 750 millièmes de deux tons, le centre orné d'une pierre de synthèse bleue. (Usures) Tour de doigt : 56,5 Poids brut : 7,5 g 100 / 200 €
- 77 **Collier de boules** en jade ou composition en chute, le fermoir en or jaune 750 millièmes. (Accident) Longueur : 66 cm Poids brut : 50,1 g 50 / 100 €
- 78 Non venu
- 79 **Bracelet** large souple à mailles tressées en or jaune 18 K Poids : 65,90 g 2 000 / 2 200 €
- 80 **CARTIER** Bague en or jaune 750 millièmes gravée à décor de branchages, le centre orné d'une émeraude de forme cabochon et de deux rubis figurant des feuilles. (Egrisures, accidents, manques et manque une pierre) Signée et numérotée. Tour de doigt : 53,5 Poids brut : 3,9 g 400 / 600 €
- 79
- 81 **Montre bracelet de dame** en or jaune 750 millièmes, la montre de forme ronde, cadran émaillé gris, index bâtonnets pour les heures, bracelet articulé en or. Mouvement mécanique. (Accidents et fonctionnement non garanti) Longueur : 16,2 cm Poids brut : 24,8 g 300 / 500 €
- 82 **PONTIAC** Montre bracelet de dame en or jaune 750 millièmes, la montre de forme ronde, cadran émaillé gris, index bâtonnets pour les heures, bracelet souple en or. Mouvement mécanique. Signée sur le cadran et le mouvement. (Usures et fonctionnement non garanti) Longueur : 16 cm environ Poids brut : 23,3 g 300 / 500 €
- 83 **Bague** ouverte en or 750 millièmes de trois tons, les extrémités à décor de lettres. (Usures) Tour de doigt : 52 Poids brut : 3,9 g 100 / 150 €
- 84 **Paire de boucles d'oreilles** en or jaune 750 millièmes, chacune ornée de diamants taillés en rose. Système pour oreilles percées. (Usures et manque un diamant) Poids brut : 6,1 g 150 / 200 €
- 85 **Diamant** sur papier de environ 0.73 ct 600 / 800 €

ESTAMPES - DESSINS ANCIENS ET DU XIX^E



86

86 CALLOT Jacques (1592-1635)

Le Combat à la barrière : Suite complète des dix planches et deux gravures surnuméraires
Eau-forte. Très belles épreuves coupées au sujet (L.576, 577,578, 585,586), ou avec filets de marge ou de petites marges

(petits manques sur les bords, infimes accidents à L.577, 578, 583 ; traces de plis marqués à L.577 ; quelques anciens plis verticaux à L.583 ; L.585 de légères amincissures sur les bords irréguliers ; petites amincissures à L. 586 finement doublée)

(Lieur 575 II/III, 576, 577, 578 I/II, 579 à 582, 583 II/II, 584, 585, 586 I/II avant que la planche n'ait été fractionnée en six parties)

Dimensions :

Haut. : 15,7 ; Larg. : 11 cm

Haut. : 14,9 ; Larg. : 22 cm

Haut. : 14,7 ; Larg. : 21,8 cm

Haut. : 15 ; Larg. : 24 cm

Haut. : 7 ; Larg. : 23,2 cm

Haut. : 15 ; Larg. : 35,6 cm

Selon les indications du catalogue de J.Lieur, l'ensemble représente les chars de la fête et la salle où eut lieu le tournoi, dans le palais ducal à Nancy. Ces fêtes eurent lieu le 14 février 1627 en l'honneur de la duchesse de Chevreuse, les estampes de Callot ont servi afin d'illustrer le récit publié par H. Humbert.

2 000 / 3 000 €

87 LEHMANN Henri (1814-1882)

Personnage

Fusain et sanguine, signature du cachet dans le bas

Haut. : 30 ; Larg. : 13 cm

400 / 600 €



87

- 88 BOUGUEREAU William (1825-1905) Attribué à**
Étude pour le ravissement de Psyché
 Crayon
 Haut. : 30 ; Larg. : 23 cm
 600 / 800 €



88



89

- 89 RIEDER Wilhem (1796-1880)**
Étude d'homme nu
 Crayon et pierre blanche sur papier bleu, signé et daté
 1817 en bas au centre
 Haut. : 50,5 ; Larg. : 43 cm
 (quelques pliures, une petite déchirure au coin inférieur gauche)
 PROVENANCE :
 Ancienne collection Benedikt Moser (1898-1988) connu sous
 le nom de Benno Moser, Lugt 1828a.

RÉFÉRENCES :
 Le pendant de ce dessin est conservé au Cabinet des
 estampes et des dessins de l'Académie des Beaux Arts de
 Vienne, côte HZ26344. Une autre étude académique datée
 de 1819, mais sans la provenance, y est conservée sous la
 côte HZ26345.

Une étude faisant pendant à ce dessin, intitulée
 « Homme nu debout tenant deux barres », datée
 de 1817 et provenant de la même collection Benno
 Moser, est actuellement conservée au Cabinet des
 estampes et des dessins de l'Académie des Beaux
 Arts de Vienne. Un troisième dessin d'académie plus
 tardif, daté de 1819 et sans provenance, est également
 conservé à Vienne.

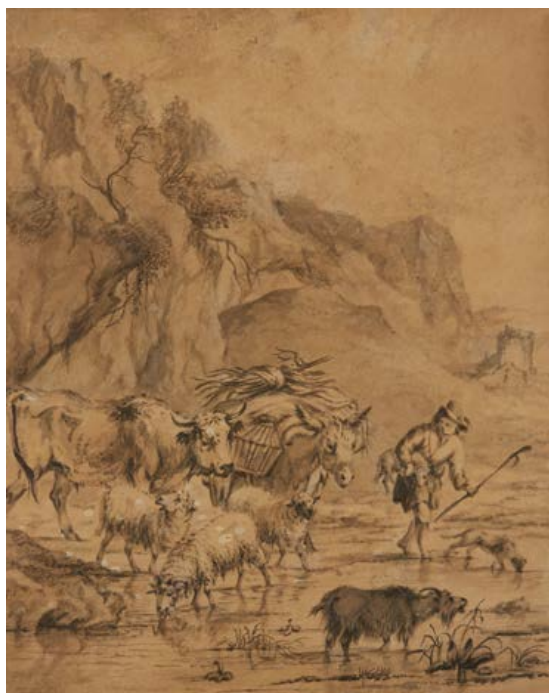
600 / 800 €



90

- 90 RIDINGER Johann Elias (1698-1767)**
Les escrimeurs
 Encre brune, signée en bas à droite
 Haut. : 20 ; Larg. : 26 cm

600 / 800 €



91

- 91 École hollandaise vers 1700**
Scène champêtre avec un troupeau traversant une rivière
 Lavis
 Haut. : 30 ; Larg. : 23,5 cm (feuille)
 (traces d'humidité)

300 / 400 €



92

- 92 CALAME Alexandre (1810-1864)**
Ferme
 Dessin à la mine de plomb, signé en bas à gauche
 Haut. : 26 ; Larg. : 35 cm
 (dessin insolé)

300 / 500 €



93

- 93 PARIZEAU Philippe-Louis (1740-1810) Attribué à**
Scène de taverne en extérieur
 Lavis sur papier
 Haut. : 43,5 ; Larg. : 36 cm
 (pliure)

800 / 1 200 €



94

- 94 CARPIONI Giulio (1613-1678)**
Le jugement de Midas
 Encre et lavis
 Haut. : 20,5 ; Larg. : 36,5 cm (feuille)
 (pliure)

1 000 / 1 500 €

- 95 PARROCEL Joseph François (1704-1781) Attribué à Suzanne et les vieillards**
Pierre noire et rehauts de craie blanche
Annoté « Frago » en bas à droite
Haut. : 18 ; Larg. : 21,5 cm

200 / 300 €



95



96

- 96 BERGERET Pierre Norlasque (1782-186)**
Décollement de Saint Jean-Baptiste
Plume et encre brune, signée en bas à gauche
Haut. : 30 ; Larg. : 23 cm

400 / 600 €



97

- 97 VERDIER François (1651-1730)**
Diane et Actéon
Pierre noire sur papier bleu, annoté en bas à droite Verdier
Haut. : 44 ; Larg. : 67 cm (à vue)
800 / 1 200 €



98

- 98 École italienne du XVIII^e siècle**
La récolte de la Manne
Plume et encre brune, lavis gris et rehauts de gouache blanche sur papier préparé en beige
Haut. : 35 ; Larg. : 55 cm

600 / 800 €



99 de LAFAGE Raymond (1656-1684)
Bacchanale
 Plume et encre noire, annoté dans le bas R.
 Lafage
 Haut. : 28,5 ; Larg. : 45 cm
 1 500 / 2 000 €

99

100 École française vers 1760, d'après de LA FOSSE Charles (1636-1716)
Ensemble de cinq éléments décoratifs
 Aquarelle, plume et encre noire
 Dim. de quatre éléments :
 Haut. : 23 ; Larg. : 14 cm
 Dim. du cinquième élément :
 Haut. : 27 ; Larg. : 11 cm
 600 / 800 €



100



101



102

102 École néoclassique du XIX^e siècle
Portrait d'ecclésiastique
 Plume et encre noire, lavis brun
 Haut. : 16,2 ; Larg. : 13,4 cm
 150 / 200 €



103

101 École italienne du XVII^e siècle
Fragment de la voute de la chapelle Sixtine,
 d'après Michel-Ange (1475-1564)
 Plume et encre brune
 Haut. : 25,5 ; Larg. : 25,5 cm
 (coins coupés dans le bas, petites taches)
 300 / 400 €

103 LAGNEAU Nicolas
(actif en France au XVII^e siècle)
Portrait d'homme de profil portant une fraise
 Crayon noir, sanguine, estompe et pastel
 Dans un cadre ancien en bois sculpté
 Haut. : 31 ; Larg. : 21 cm
 600 / 800 €

104 DAVID Jacques-Louis (1748-1825)

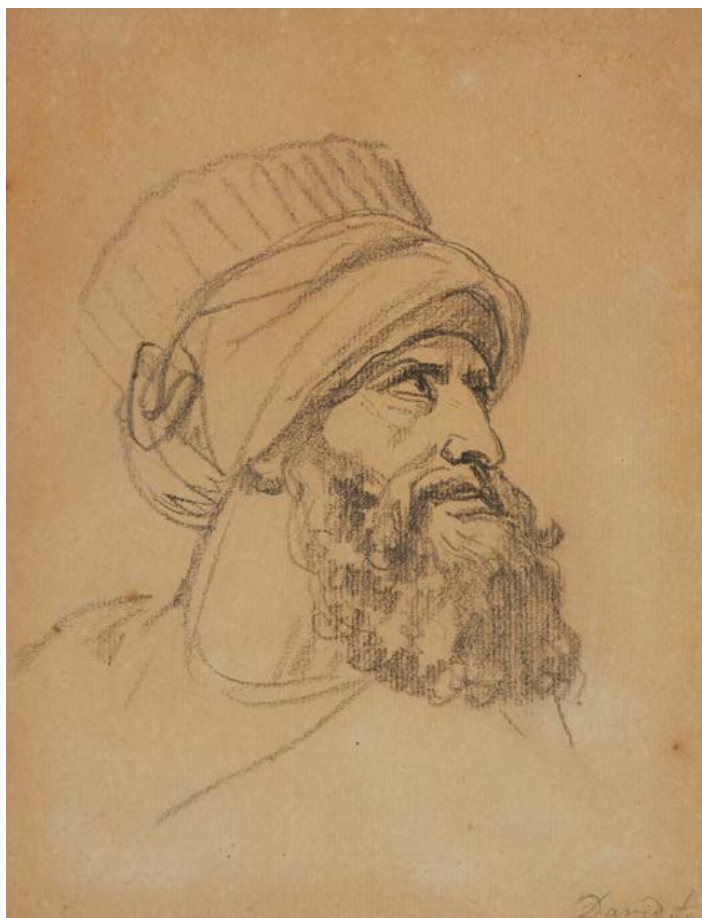
Tête d'un cardinal coiffé d'un voile et d'un chapeau, 1810
Crayon noir, annoté postérieurement « David f. » en bas à droite
Haut. : 16,8 ; Larg. : 10,8 cm
(collé sur les bords sur un montage, pliure horizontale dans le bas)

Il est probable que David ait fait posé un modèle en habit de cardinal pour représenter le cardinal Caprara - mort en juin 1810 - dans la nouvelle version de la *Distribution des Aigles*. Cependant, outre la physionomie plus proche d'un grognard napoléonien, le cardinal est représenté de profil dans le tableau, sans le voile. Il est donc hasardeux de mettre ce dessin directement en lien avec l'oeuvre finale, bien qu'à notre avis il puisse être une recherche préliminaire pour cette figure.

6 000 / 8 000 €



104



105

105 DAVID Jacques-Louis (1748-1825)

Tête d'un Syrien pour l'ambassadeur turc dans La Distribution des Aigles, 1810
Crayon noir, annoté postérieurement « David f. » en bas à droite
Haut. : 20 ; Larg. : 15,5 cm
(légèrement insolé, collé sur un montage ancien)

Commencé en 1808, le tableau de la *Distribution des Aigles* est modifié par David en octobre 1810 pour être présenté au Salon le 1er novembre. Après le divorce de Napoléon en décembre 1809, puis le mariage de Napoléon avec l'archiduchesse le 2 avril 1810, il fallut attendre le 8 octobre pour voir Denon se préoccuper de la présence peu diplomatique de Joséphine dans le tableau. Ordre fut donné à David d'y remédier avant l'exposition. David travailla d'arrache-pied pour modifier sa composition. Sur la gauche, il remplaça les dames d'honneurs de Joséphine par un groupe de quatre personnages, dont une figure représentant l'ambassadeur de la Porte Ottomane, l'effendy Mohammed Saïd-Haled. Son élève Suau rapporta qu'il utilisa à cet effet la tête d'un modèle Syrien (voir A.Schnapper et A. Sérullaz, « Jacques-Louis David 1748-1825 », ed. RMN, Paris, 1989, pp.443-453).

12 000 / 15 000 €

TABLEAUX ANCIENS ET DU XIX^E SIÈCLE



106 École néerlandaise du XVII^e siècle, entourage de Van POELENBURGH Cornelis (1594-1667)
Baigneuses dans un paysage
 Huile sur panneau, monogrammée « NP » en bas à droite
 Haut. : 16,5 ; Larg. : 21,5 cm

600 / 800 €



107 École néerlandaise du XVII^e siècle, entourage de VAN POELENBURGH Cornelis (1594/95-1667)
Venus et nymphe dans un paysage
 Huile sur panneau, cachet armorié à la cire au revers
 Haut. : 29,5 ; Larg. : 39,5 cm

600 / 800 €



108



108

108 École allemande du XVIII^e siècle
Scènes de chasse au cerf
 Paire de toiles
 Haut. : 40 cm ; Larg. : 65 cm

1 500 / 2 000 €



109

109 École flamande du XVII^e siècle, entourage de TENIERS David (1610-1690)
Le cabinet médical
 Huile sur toile
 Haut. : 47,5 ; Larg. : 57,5 cm

1 000 / 1 500 €

110 Entourage de TENIERS David (1610-1690)
Intérieur de ferme, vers 1700
Huile sur toile
Haut. : 47,5 ; Larg. : 68 cm
(rentoilée)

1 500 / 2 000 €



111 École hollandaise vers 1640, suiveur d'Esaias van de VELDE
Le banquet dans un jardin
Panneau parqueté
Haut. : 74 ; Larg. : 108 cm

A rapprocher de *La fête dans un parc* anciennement dans la collection Point (voir G. S. Keyes, *Esaias van den Velde, Doornspijk*, 1984, n°69, reproduit fig. 133).

3 000 / 4 000 €

112 ROOS Théodor (1638-1687)
Bergers dans la campagne romaine
Huile sur toile, signée vers le bas à gauche dans la fontaine
« TRoos.Fe »
Haut. : 56 ; Larg. : 50 cm

1 500 / 2 000 €





113

113 NAVEZ François-Joseph (1787-1869)

L'aveugle guidé

Huile sur toile, signée et datée 1832 en bas à droite

Haut. : 122 ; Larg. : 104 cm

PROVENANCE :

Vente anonyme, Liège, Hôtel de Ventes Mosan, 17 octobre 2019, lot 152.

BIBLIOGRAPHIE :

D. Coekelberghs, François-Joseph Navez, La nostalgie d'Italie, Gant, 1999, p. 113, n°181.

2 500 / 3 500 €

114 École flamande du XVI^e siècle, entourage de Frans FLORIS (1517-1570)

Le Christ bénissant les enfants

Huile sur panneau

Haut. : 76 ; Larg. : 106 cm

2 500 / 3 000 €



114



***115 HALS Dirck (1591-1656) Attribué à**
Joyeuse compagnie jouant aux cartes, vers 1630-1640
Huile sur panneau
Haut. : 35 ; Larg. : 46 cm

25 000 / 30 000 €



116

116 École romaine du XVIII^e siècle

Paysage de ruines animées

Huile sur toile

Haut. : 48 ; Larg. : 76 cm
(restaurations anciennes)

600 / 800 €



117

117 École italienne du XIX^e siècle, d'après PALMA le Vieux (1480-1528)

Sainte Barbe

Aquarelle, localisée et datée en bas à gauche « Venise, mai 1872 »

Haut. : 35 ; Larg. : 31,5 cm (à vue)

ŒUVRE EN RAPPORT :

D'après le polyptyque de Sainte Barbe, Eglise Santa Maria Formosa, Venise.

300 / 400 €



118 D'après Raphaël (1483-1520)

Sainte Famille (reprise de la Vierge à la chaise)

Huile sur cuivre

Dans un cadre en bois doré à vue ronde

Haut. : 26 ; Larg. : 26 cm (à vue)

500 / 800 €



119 École italienne du XVII^e siècle

Putto

Huile sur toile

Haut. : 25 ; Larg. : 22 cm

600 / 800 €



120

120 École napolitaine du XVII^e siècle

Nature morte aux poissons

Huile sur toile

Haut. : 71 ; Larg. : 60 cm

800 / 1 200 €



121

122 École de Bergame du XVII^e siècle, suiveur de Niccolò FRANGIPANE

La bouillie du chat ou Le Chat emmailloté

Toile châssis d'origine

Cadre formé d'une baguette Bérain en bois sculpté et doré d'époque Louis XIV

Haut. : 103 ; Larg. : 137 cm

(restaurations anciennes et petits accidents)

Plusieurs copies connues, ce qui témoigne du succès de la composition.

Une version à Nantes (Italie du Nord, fin du XVI^e siècle, « Le Chat emmailloté », toile, 94 x 118 cm dans le catalogue de 1994 par Béatrice Sarrazin ; attribué à Frangipane sur le site du musée).

2 500 / 3 000 €

121 École italienne du XVII^e siècle

Volatiles dans un paysage

Huile sur toile

Haut. : 54,5 ; Larg. : 68,2 cm

800 / 1 200 €



122



123 École italienne vers 1700
Portrait d'homme en armure
 Toile
 Haut. : 69 ; Larg. : 56,5 cm
 1 000 / 1 500 €



124 École française ou italienne vers 1800
Sous bois animé vers un lac
 Toile
 Haut. : 95 cm ; Larg. : 125 cm
 (restauration ancienne)
 600 / 800 €



125 École française vers 1800
Baigneuse avec panier de fleurs
 Gouache
 Haut. : 27 ; Larg. : 20,5 cm (à vue)
 800 / 1 000 €



126 École française vers 1770,
entourage de JEAURAT Étienne (1699-1789)
La cantinière
 Toile
 Haut. : 36 ; Larg. : 45 cm
 (restaurations)
 1 000 / 1 500 €



***127 ROBERT Hubert (1733-1808) Attribué à**

La Promenade galante, vers 1775

Huile sur carton

Haut. : 23,5 ; Larg. : 30,5 cm

25 000 / 30 000 €

LOUIS-LÉOPOLD BOILLY (LA BASSÉE, 1761-PARIS, 1845)

Louis-Léopold Boilly (1761-1845) est un peintre et graveur français, réputé pour ses portraits et scènes de genre témoignant de la vie de ses contemporains. Fils d'un sculpteur sur bois, il étudie la peinture, et plus particulièrement le «trompe-l'œil», auprès de Dominique Doncre à Arras. Etabli à Paris en 1785, il débute sa carrière par des scènes galantes dans l'esprit de Greuze et Fragonard. Cependant, grand admirateur de la peinture hollandaise du XVII^e siècle, il développe une touche fine et porcelainée à l'instar de Gérard Dou ou Van Mieris, dont il possède des tableaux. Devant changer ses sujets, jugés immoraux, sous la Révolution, il devient portraitiste. Ces *Caresse maternelles* témoignent de ce tournant dans sa carrière. Il développe alors un soin particulier à suggérer l'intimité des relations familiales ou amicales. S'il expose pour la première fois au Salon en 1794, c'est surtout sous le Directoire et l'Empire qu'il accède à la célébrité. Il obtint un grand succès au Salon de 1798 avec un portrait de groupe *Réunion d'artistes dans l'atelier d'Isabey*, puis reçut la médaille d'or au Salon de 1804, pour *L'Arrivée de la diligence* (tous deux au musée du Louvre), qui représente une de ses premières scènes de la vie urbaine qui deviendront sa spécialité. Chroniqueur de la vie sociale de son époque, Boilly devient un « peintre de la vie moderne » avant l'heure. Chevalier de la Légion d'honneur puis membre de l'Institut de France en 1833, il termine sa carrière couvert d'honneurs.



*128 BOILLY Louis-Léopold (1761-1845)

Paysage, vers 1800

Huile sur toile

Haut. : 32,5 ; 40,5 cm

PROVENANCE :

Vente Basset, Paris, 7 avril 1824, n°185.

BIBLIOGRAPHIE :

Étienne BRETON, Pascale ZUBER, Boilly, le peintre de la vie parisienne de Louis XVI à Louis-Philippe, p. 709, n°873 P.

30 000 / 50 000 €



***129 GANIF Jean-François dit CLERMONT (1717-1807)**

Figures dans un paysage bucolique, vers 1750

Huiles sur toiles, ensemble de quatre (partie supérieure cintrée)

Haut. : 207 ; Larg. : 92,7 cm (chaque)

PROVENANCE :

Maurice Segoura, Paris, 23 février 1983.

80 000 / 120 000 €

Nous remercions Alastair Laing d'en avoir confirmé l'attribution.





JEAN-BAPTISTE CAMILLE COROT (PARIS, 1796-PARIS, 1875)

Jean-Baptiste-Camille Corot (1796-1875) est un peintre paysagiste majeur du XIX^e siècle dont la longévité nous a laissé de nombreuses œuvres. Issu d'un milieu bourgeois aisé, il était initialement destiné au commerce, mais il intègre à 26 ans l'atelier du peintre Michallon (1796-1822) qui lui apprend les principes du paysage néoclassique et l'encourage à s'installer en plein air.

De ses nombreux voyages en Italie, il rapporte des vues de Florence, Rome ou Tivoli, puis il parcourt la France à la recherche de paysages variés, s'intéressant aussi à l'architecture comme dans sa célèbre *Cathédrale de Chartres*, aujourd'hui conservée au Louvre.

Dilettante, il ne songe pas à exposer avant le Salon de 1835, où il rencontre aussitôt un accueil favorable. Il séduit et dérouté tout à la fois ses contemporains par ses thèmes classiques au traitement réaliste, à la palette claire et aux touches franches.

À partir de 1850, il délaisse l'exactitude du « motif » pour remodeler ses paysages d'après son imagination s'orientant vers une peinture du « souvenir » des nombreux lieux parcourus. Sa touche devient plus légère, moins scrupuleuse à rendre la réalité. Riche et comblé d'honneurs, il se retire en 1874 à Coubron où il peint encore de nombreuses vues des forêts alentour comme ici, témoignage émouvant de sa créativité toujours vive.

*130 COROT Jean-Baptiste Camille (1796-1875)

Le Matin, sous les arbres, 1850-1860

Huile sur toile, signée en bas à gauche

Haut. : 55,5 ; Larg. : 42 cm

Peint en collaboration avec Achille François Oudinot.
Certificat de Martin Dieterle et Claire Lebeau.

PROVENANCE :

De l'artiste à Grédelue, Paris ;

Eugène Leroy, Paris (1893) ;

Bernheim-jeune, Paris ;

Emile Favrot, Paris (1895) ;

Durand-Ruel, Paris ;

Collection privée ;

Vente 19th Century European Paintings and Sculptures, New-York, Sotheby's, 23 mai 1997, n°13.

100 000 / 150 000 €



***131 COROT Jean-Baptiste Camille (1796-1875)**

La route, vers 1830

Huile sur toile, signée en bas à gauche

Haut. : 20 ; Larg. : 38 cm

PROVENANCE :

Collection Maurice Masson, vente Drouot, 22 juin 1911, lot n°8 ;

Galerie Georges Bernheim ;

Collection Alfred Baillehache, vente Drouot, 23 mai 1922, lot n°14.

BIBLIOGRAPHIE :

Catalogue de la collection Maurice Masson, Paris, 1911.

70 000 / 90 000 €





***132 COROT Jean-Baptiste Camille (1796-1875)**

Le Fermier de Pithiviers, vers 1840
Huile sur toile, signée en bas à droite
Haut. : 35 ; Larg. : 46 cm

Certificat de la galerie Brame et Lorenceau.

BIBLIOGRAPHIE :

Œuvre reproduite dans l'oeuvre de Corot, catalogue raisonné et illustré, Alfred Robaut Paris, 1905, vol. II, pp. 222-223, n°631.

200 000 / 300 000 €







133 MORISOT-PONTILLON Edma (1839-1921)

L'étang

Huile sur toile, signée en bas à droite

Haut. : 47 ; Larg. : 63,5 cm (à vue)

800 / 1 000 €



134 KUWASSEG Charles Euphrasie (1838-1904)

Bord d'étang, ferme de Saint-Cucufa

Huile sur toile, signée en bas à gauche et datée 1875 (?)

Haut. : 33 ; Larg. : 46 cm

1 000 / 1 500 €

135 KUWASSEG Charles Euphrasie (1838-1904)

Village au bord de la rivière

Huile sur toile

Haut. : 33 ; Larg. : 46 cm

1 000 / 1 500 €



**136 GILBERT Pierre Julien
(Brest, 1783-1860)**

Vue de la rade de Toulon

Toile d'origine, signée en bas à gauche
et annotée sur le châssis

Haut. : 39 ; Larg. : 65 cm

1 500 / 2 000 €

137 TROYON Constant (1810-1865)

Paysage de littoral animé

Huile sur panneau, cachet vente Troyon
Haut. : 28 ; Larg. : 39 cm

600 / 800 €



137

138 de BERGUE Tony François (Paris, 1820-1893)

Marines

Deux huiles sur toiles, la première signée en bas à gauche « Tony de Bergue » et la seconde signée en bas à droite « Tony de Bergue »

Haut. : 38 ; Larg. : 60 cm

2 000 / 3 000 €



138

EUGÈNE BOUDIN (HONFLEUR, 1824-DEAUVILLE, 1898)

Eugène Boudin (1824-1898), est un peintre paysagiste majeur du XIX^e siècle. S'il est considéré comme l'un des précurseurs de l'impressionnisme, faisant figure d'avant-garde en plantant son chevalet en extérieur pour peindre « d'après nature », il s'inscrit aussi dans la grande tradition de peintres de paysages. Le sujet comme son traitement appartient à un courant naturaliste, où les peintres choisissent de représenter les travaux journaliers de gens modestes, dans un souci à la fois de réalisme et de pittoresque.

Né à Honfleur, d'un père marin, Eugène Boudin est profondément marqué par les paysages côtiers dans lequel il évolue. Encouragé par Millet, il se lance alors dans le dessin puis vient étudier la peinture à Paris dans l'atelier d'Isabey. Fréquentant assidument le Louvre, il vit des copies des grands maîtres qu'il vend aux amateurs.

De retour chaque été en Normandie, il s'oriente vers des peintures de marines et travaille à rendre les effets atmosphériques que lui offrent les paysages de bord de mer. C'est ainsi qu'il décide de sortir de son atelier pour peindre directement en extérieur, et ce bien avant les Impressionnistes qu'il va fortement influencer. En 1859, il expose sa première toile au Salon où il se fait remarquer notamment par Baudelaire. Il rencontre Courbet, Jongkind puis Monet qu'il va initier à la peinture en plein-air. Gagnant en notoriété, il se consacre à des sujets plus mondains accompagnant la naissance des premières stations balnéaires, Deauville, Trouville mais aussi Juan-les-Pins. En 1874, il participe à la première exposition impressionniste chez Nadar.

Au-delà des scènes de la vie quotidienne, croquées avec vivacité voire pittoresque, ses paysages s'organisent avec précision selon les lois de la perspective et selon un cadrage influencé par la photographie naissante. Les personnages, secondaires voire anecdotiques, s'inscrivent dans un espace perspectif où le regard est invité à parcourir de vastes étendues. Mais c'est d'abord son traitement de la lumière qui lui vaudra la reconnaissance de ses pairs notamment pour ses ciels. Corot, son aîné lui attribue le titre élogieux de « roi des ciels » quand Baudelaire lui décerne celui de « peintre des beautés météorologiques ».





***139 BOUDIN Eugène (1824-1898)**

Entrée du port de Saint-Valéry-sur-Somme, 1891

Huile sur toile, signée en bas à gauche

Haut. : 35 ; Larg. : 57 cm

BIBLIOGRAPHIE :

Robert Schmit, « Eugène Boudin, 1824-1898 » Catalogue raisonné de l'oeuvre, vol. III, p. 88, no. 2808, Paris, 1973.

EXPOSITION :

Yonkers, Hudson River Museum, sept-nov. 1969, n°24.

80 000 / 120 000 €

***140 BOUDIN Eugène (1824-1898)**

Les Bords de la Touques à Trouville pendant les grandes marées, 1889

Huile sur toile, signée et datée en bas à droite

Haut. : 50,2 ; Larg. : 74 cm

PROVENANCE :

J. Eastman Chase (1840-1923), Boston, Etats-Unis ;

William Whitman, Boston, Etats-Unis (puis par descendance).

BIBLIOGRAPHIE :

Œuvre reproduite dans « Eugène Boudin, 1824-1898 », Robert & Manuel Schmit, Deuxième supplément, vol. II, Paris, 1993, n° 4000 (illustré p.61).

100 000 / 200 000 €





***141 BOUDIN Eugène (1824-1898)**

Caudebec-en-Caux, bateaux sur la Seine, 1889

Huile sur toile, signée et datée en bas à droite

Haut. : 51,1 ; Larg. : 74,9 cm

PROVENANCE :

Dr Charles Abadie, Paris (acquis avant 1899) ;

Vente Hôtel Drouot, Paris, 25 avril 1903, lot 4 ;

Yvonne Coty, Paris ;

Yves Michel Coty, Virginia, , Etats-Unis ;

Collection privée ;

Addison Associates Fine Arts, San Francisco, Etats-Unis, 2002 ;

Montgomery Gallery, San Francisco, Etats-Unis, 2004.

BIBLIOGRAPHIE :

Œuvre reproduite dans « Eugène Boudin, 1824-1898 », Robert Schmit, vol. III, Paris, 1973, n° 2584 (illustré p.16).

120 000 / 150 000 €





***142 BOUDIN Eugène (1824-1898)**
Le Vieux Port de Touques, 1890
Huile sur toile, signée et datée en bas à gauche
Haut. : 45 ; Larg. : 65 cm

BIBLIOGRAPHIE :

Robert Schmit, « Eugène Boudin, 1824-1898 », vol. III, Paris, 1973, n° 2702.

120 000 / 150 000 €







- *143** **GRENIER DE LACROIX Charles-François, dit LACROIX DE MARSEILLE (1700-1782)**
Marine au soleil couchant, 1776
 Huile sur panneau, signée et datée en bas à gauche
 Haut. : 21 ; Larg. : 38 cm

30 000 / 50 000 €

- 144** **Attribué à LEFEBVRE Jean-Baptiste (Avant 1719-après 1780)**
La visite chez le dentiste
 Toile, signée dans le cartouche de l'horloge « Lefebvre pinxit »
 Haut. : 79 ; Larg. : 101 cm

PROVENANCE :
 Collection Cailleux en 1928.

EXPOSITIONS :
 La vie parisienne au XVIII^e siècle, Paris, musée Carnavalet, 1928, n°69 ;
 Rétrospective de la ville de Paris, Paris, musée d'Art Moderne, 1937 ;
 Le costume d'autrefois, Paris, musée Galliera, 1938, n°336 ;
 La vie familiale scènes et portraits, Paris, galerie Charpentier, 1944 ;
 La chirurgie dans l'art, Paris, musée Galliera, 1951 ;
 Des dents et des hommes, Paris, Couvent des Cordeliers, 1992-1993, n°97.

BIBLIOGRAPHIE :
 A. & P. Baron, L'art dentaire à travers la peinture, Paris, 1986, p. 191 ;
 R. King, The history of dentistry : technique and demand, Cambridge, 1997, p. 10 ;
 C. Hillam, Dental practice in Europe at the end of the 18th century, Amsterdam et
 New York, 2016, p. 39, reproduit fig. 1.1 ;
 R. King, The making of the dentiste, c. 1650-1760, Londres, réédition 2017, n° 6.2.



L'œuvre est particulièrement remarquable à deux titres. D'une part, elle marque une évolution radicale dans la représentation traditionnelle du dentiste à travers l'histoire de l'art. Il ne s'agit plus ici d'une scène de foire ou de cabaret dans laquelle le dentiste ou le chirurgien passe le plus souvent pour un charlatan. Le dentiste reçoit chez lui et apparaît habillé comme un riche bourgeois, portant perruque. D'autre part, elle donne à voir, de manière réaliste, une mutation majeure dans la pratique médicale, notamment dans la posture du dentiste. En effet, pour pratiquer un acte chirurgical, jusqu'alors le praticien opérait avec le patient à terre pour bénéficier d'un effet de levier.

Cette représentation réaliste de l'exercice, la minutie du traitement des détails du décor et des costumes, la personnalisation des traits des personnages, permettent d'imaginer qu'il pourrait s'agir du portrait d'un praticien connu évoluant parmi l'aristocratie et la haute bourgeoisie parisienne, comme Robert Bunon, Claude Mouton, Jean-François Capperon ou encore Louis L'Ecluse. On ne connaît pas de portraits de Jean François Capperon (1695-1760) mais

il est plausible qu'il soit le dentiste représenté dans ce tableau, de par son âge, son statut social, sa notoriété : né dans la bourgeoisie commerçante parisienne, il devint rapidement expert-dentiste et fut pourvu des charges de chirurgien et de premier opérateur du roi. Louis XV le couvrit de faveurs (brevets, gratifications, dons de terrains à Paris et Versailles) avant de l'anoblir en décembre 1745. Outre le roi et la reine, Capperon compta au nombre de ses pratiques le Dauphin et son fils le duc de Bourgogne ; attaché à la Maison de Pierre-Charles de Lorraine, il fut encore dentiste de l'École Militaire.

Le tableau a parfois été attribué à Nicolas Lefebvre, portraitiste de la fin du XVII^e et du début du XVIII^e. Une douzaine de peintres du XVIII^e siècle portent également ce patronyme. L'attribution à Jean-Baptiste semble être la plus raisonnable compte tenu de la ressemblance stylistique entre ses œuvres connues et notre tableau, comme par exemple le Portrait de Marie-Thérèse Girard, née Bouchardon qui est passé en vente le 24 septembre 2021 à Paris (M^e Marc-Arthur Kohn), n°29.

20 000 / 30 000 €

***145 BOILLY Louis-Léopold (1761-1845)**

La Leçon d'union conjugale, vers 1790

Huile sur toile

Haut. : 37 ; Larg. : 46 cm

PROVENANCE :

Vente Ernest Vincent, Paris, 22 février 1872, n°3 ;

Vente anonyme, Paris, 15 juin 1900, n°1 ;

Collection de Louis-Gustave Muhlbacher (1834-1907) ;

Vente après décès de Louis-Gustave Muhlbacher, Paris, 13-15 mai 1907, n°9 ;

Galerie Cailleux, Paris, 1922.

BIBLIOGRAPHIE :

H. Harisse, « L.-L. Boilly, peintre, dessinateur et lithographe, sa vie et son œuvre (1761-1845) », Paris, 1898, pp. 23, 115, cat. n° 356 ;

H. Mireur, « Dictionnaire des ventes d'art faites en France et à l'étranger pendant les XVII^e s. et XVIII^e s. : tableaux, dessins, estampes, aquarelles, miniatures, pastels, gouaches, sépias, fusains, émaux, éventails peints et vitraux », Paris, 1911, pp. 268, 270 ;

P. Marmottan, « Le peintre Louis Boilly », Paris, 1913, pp. 24, 226, 230, 232 ;

A. Mabile de Poncheville, « Boilly », 1931, pp. 73-74 ;

L. Hauteceur, « Les peintres de la vie familiale, évolution d'un thème », Paris, 1945, p. 107 ;

A. Brookner, Greuze, « The Rise and Fall of an Eighteenth Century Phenomenon », Londres, 1972, p. 149 ;

E. Breton, P. Zuber, « Louis-Léopold Boilly », Paris, 2020, vol. II, p. 536, n° 306 P, Illustr.

40 000 / 60 000 €



***146 FRAGONARD Jean-Honoré (1732 ?-1806)**

La petite jardinière

Toile ovale

Haut. : 98 ; Larg. : 85 cm

Monogrammée à droite dans un tronc d'arbre : H. F.

Restaurations anciennes

PROVENANCE :

- Peut-être élément de décor de l'Hôtel de Mortemart-Rochechouart ;
- Collection Eugène Kraemer ;
- Sa vente, Paris, galerie Georges Petit, 5 mai 1913, n° 23 (Ecole française du XVIIIème siècle) ;
- Vente anonyme, Paris, palais Galliera, 11 mars 1975 (Mes Ader, Picard et Tajan), n° 23 (atelier de Fragonard, vendu avec son pendant) ;
- Galerie Cailleux, Paris ;
- Vente anonyme, Zürich, galerie Koller, 15 septembre 1994, n° 38 ;
- Vente à Paris, Tajan, 16 décembre 2008, n°44.

EXPOSITIONS :

- An exhibition of French Paintings, 1600-1800, Tokyo, galerie Lida, 7 juin-2 juillet 1988, n° 28;
- Three masters of French Rococo : Boucher, Fragonard, Lancret, Tokyo-Osaka-Hakodatu-Yokohama, n° 34.

BIBLIOGRAPHIE :

- G. Wildenstein, Fragonard, Bath, 1960, p. 201, n° 36 (œuvre mentionnée et rejetée) ;
- J.-P. Cuzin, Fragonard, Vie et œuvre, Fribourg, 1987, p. 263, cat. 17 ;
- P. Rosenberg, Tout l'œuvre peint de Fragonard, Paris, 1989, p. 75, n° 36.

C'est durant la vente de 1975 que notre tableau a été séparé de son pendant *La petite musicienne* (localisation inconnue actuellement). Ces deux tableaux appartenaient à une série de pastorales de la collection d'Eugène Kraemer d'où proviennent aussi les quatre célèbres panneaux décoratifs du Detroit Institute of Arts (*Scènes de la vie champêtre*, quatre toiles, 149 x 90 cm). Cette dernière série faisait partie au XVIII^e siècle du décor de l'Hôtel particulier de Mortemart-Rochechouart, rue de l'Université, et Jean-Pierre Cuzin suggère que notre tableau aurait fait partie, lui aussi, de cet ensemble avec son pendant^[1].

Daté par Pierre Rosenberg vers 1754 ? 1755^[2] et par Jean-Pierre Cuzin, vers 1753^[3], notre tableau est à situer dans l'œuvre de jeunesse de Fragonard : après avoir obtenu le premier prix de Rome en 1752, il entre à l'Ecole Royale des Elèves Protégés dirigée par Carle Van Loo entre 1753 et 1756, étape obligée avant son séjour en Italie. Durant cette période, il est toujours contact avec François Boucher qui dispose d'un atelier au Louvre. Notre tableau témoigne en effet de l'influence encore présente de son maître notamment dans le choix du sujet, un enfant occupé à des activités d'adulte, tout en illustrant le style libre et la touche enlevée du tout jeune peintre.

[1] J.-P. Cuzin, Fragonard, « Vie et œuvre », Fribourg, 1987, p. 263.

[2] P. Rosenberg, « Tout l'œuvre peint de Fragonard », Paris, 1989, p. 75.

[3] J.-P. Cuzin, op.cit.

150 000 / 200 000 €



147 École française du XVII^e siècle

Portrait d'Anne d'Autriche

Toile

Haut. : 78 ; Larg. : 63,5 cm
(restaurations anciennes)

1 200 / 1 800 €



147



148

148 D'après de DREUX Alfred (23 mars 1810-5 mars 1860)

Amazone en robe bleue

Huile sur panneau, signée en bas à gauche « D.D »

Haut. : 41,5 ; Larg. : 31,5 cm

800 / 1 000 €

149 MONTICELLI Adolphe (1824-1886)

L'espagnole, 1857

Huile sur toile, signée en bas à droite et datée 1857

Haut. : 92 ; Larg. : 73 cm

On joint un certificat de Monsieur Stammegna daté du 6 août 2022.

1 000 / 1 500 €



149

**150 de PUJOL Alexandre Denis Abel
(Valenciennes, 1787-Paris, 1861)**

Pygmalion et Galathée (?)

Toile, signée en bas à droite « Abel » et au dos une
étiquette « AD de Abel-Pujol, 1787, Paris, Apothéose »
Haut. : 39 ; Larg. : 31 cm

1 000 / 1 500 €



150



151

151 École française du XIX^e siècle

Portrait d'un moine capucin

Huile sur toile

Haut. : 53 ; Larg. : 43 cm
(restaurations, rentoilée)

400 / 600 €

152 MONTICELLI Adolphe (1824-1886)

Portrait présumé de M. Le Maire

Huile sur panneau, signée en bas à droite

Haut. : 60 ; Larg. : 42 cm

On joint un certificat de Monsieur Stammegna daté
du 6 août 2022.

600 / 800 €



152

153 **École française du XIX^e siècle**
La grande Galerie du Louvre
Huile sur toile, titrée et datée 1862 au dos
Haut. : 33 ; Larg. : 25 cm
(restaurations)

600 / 800 €



154 **GALIEN LALOUE Eugène (1854-1941)**
Scène d'assaut dans une église des Ardennes
Gouache, signée en bas à gauche et datée 1914
Haut. : 40 ; Larg. : 46 cm

Figure dans les archives de Monsieur Noé Willer.
2 000 / 2 500 €



153

154



155 MONTICELLI Adolphe (1824-1886)

Les ânes

Huile sur panneau, signée en bas à droite

Haut. : 43 ; Larg. : 61 cm

On joint un certificat de Monsieur Stammegna daté du 6 août 2022.

1 500 / 2 500 €



156 JACQUE Charles (1879-1959)

Scène de basse-cour au coq

Huile sur panneau, signée en bas à droite

Haut. : 41 ; Larg. : 33 cm

400 / 600 €



157 JACQUE Charles (1879-1959)

Scène de basse-cour avec un paon

Huile sur panneau, signée en bas à droite

Haut. : 42 ; Larg. : 31 cm

400 / 600 €

***158 FANTIN-LATOURE Henri (1836-1904)**

Nature morte aux raisins, 1882

Huile sur toile, signée et datée en haut à gauche

Haut. : 37 ; Larg. : 53 cm

L'œuvre sera reproduite dans le catalogue raisonné publié par la Galerie Brame et Lorenceau.

80 000 / 100 000 €





***159 GONTCHAROVA Natalia (1881-1962)**

Vase de bleuets, vers 1960

Huile sur toile, signée du monogramme

Haut. : 63 ; Larg. : 49 cm

On joint un certificat de Jean Chauvelin, Paris.

PROVENANCE :

Atelier d'artiste, Paris; Alexandra Tomilina, vers 1965 ;

Collection particulière, Paris, dans les années 60/80.

BIBLIOGRAPHIE :

Denise Bazetoux, Catalogue Raisoné, Natalia Gontcharova, son oeuvre entre tradition et modernité - Tome 1 - N°1301, illustrée en couleur p. 384 (erreur concernant les dimensions dans le catalogue raisonné).

160 000 / 180 000 €



***160 GONTCHAROVA Natalia (1881-1962)**
Au café, 1912-1913
Huile sur toile, signée en bas à gauche
Haut. : 67,5 ; Larg. : 57 cm

On joint un certificat de Jean Chauvelin, Paris.

200 000 / 300 000 €



EXTRÊME-ORIENT



- 161 CHINE, dynastie Wei du nord (386-534)**
Paire de chiens en terre cuite, représentés couchés sur des bases rectangulaires, l'un rongeur un os, étiquette L. MICHON à la base
Long. : 16 cm
(restaurations, deux pattes manquantes et petits manques)
800 / 1 200 €



- 162 CHINE, époque Tang**
Joueur de polo
Terre cuite
Socle
Haut. : 50 ; Larg. : 44 cm
Avec test de thermoluminescence confirmant la datation.

1 000 / 1 200 €



- 163 CHINE, dynastie Ming (1368-1644)**
Ensemble de huit statuettes de dignitaires représentant les signes du zodiaque en terre cuite émaillée vert et jaune, représentés debout, chacun portant un animal
Haut. : 21 cm
(accidents et éclats)

400 / 600 €



164

164 CHINE, dynastie Ming, XVII^e siècle

Procession de sept personnages et un palanquin en terre cuite émaillée vert et jaune, têtes amovibles
Haut. des statuettes : 39 cm
(une statuette accidentée, défauts de cuisson au palanquin, petits éclats)

800 / 1 200 €



165

165 CHINE, fin de la dynastie Qing (1644-1911)

Ensemble de porcelaines polychromes, comprenant : un pot couvert à décor d'enfants jouant dans un jardin arboré, un bol à thé couvert orné d'un cortège (fêles et petit éclat), un bol émaillé de médaillons de fleurs et feuilles (légers fêles et petite restauration) et un couvercle agrémenté de chevaux (petits éclats et restauration)
Marques apocryphe Tongzhi et Qianlong
Diam. : de 10,3 à 11 cm

150 / 200 €



166

166 CHINE, époque Kangxi (1662-1722)

Arbre et coupe libatoire en porcelaine blanc de Chine
L'arbre de prunus planté dans une jardinière rectangulaire, agrémenté de deux oiseaux perchés, le pourtour de la coupe à décor en léger relief de prunus
Haut. : 18,3 et 8,5 cm
(éclats)

400 / 600 €

167 CHINE, XVIII^e siècle

Vase en porcelaine émaillée blanc, de forme balustre, l'épaule à décor en relief de deux chilong à la poursuite de la perle sacrée, étiquette R. DUCHANGE à la base
Haut. : 38,5 cm
(monté en lampe ; petits éclats)

1 000 / 1 500 €



167



168 CHINE, fin de la dynastie Qing (1644-1911)

Bouton de chapeau mandarin en corail et cuivre doré, le bouton en petites perles de corail, surmonté sur un socle à décor de prunus incrusté de verre et perle, support en bois et cloche vitrée, son coffret en bois incrusté de nacres, orné de quatre caractères Yi Pin Dang Chao entourés d'emblèmes bouddhiques, l'intérieur garni de soie vert pâle

Haut. : 5,4 cm

Dim. du coffret : Haut. : 17,5 ; Larg. : 11 ; Prof. : 8,5 cm (petits éléments manquants)

600 / 800 €



169 CHINE

Sellette en bois exotique

Haut. : 80 ; Larg. : 57 ; Prof. : 57 cm

380 / 420 €



170

170 JAPON, époque Meiji (1868-1912)

Paravent à six feuilles sur papier à fond or, à décor de pivoines, cerisier, fleurs et oiseaux en vol

Dim. d'une feuille : Haut. : 61 ; Larg. : 25,5 cm

(petites restaurations, petites déchirures et usures)

600 / 800 €



171

171 Grande coupe polylobée sur piédouche en cristal de roche

laiteux, à décor floral stylisé en kundun de cabochons de couleurs vert et rouge façon pierres précieuses

Inde du Nord, début du XX^e siècle

Haut. : 10 ; Diam. : 23 cm

500 / 600 €

- 172 Coupe polylobée** en cristal de roche, à décor d'oiseaux branchés et rinceaux en kundan, les cabochons en émail rouge et vert, sertis de filets dorés
Rajasthan, Inde
Haut. : 10 ; Diam. : 25 cm

500 / 600 €



172

- 173 Coupe ronde** sur piédouche en aventurine à décor floral en cabochons rouges et verts
Inde
Haut. : 6,6 ; Diam. : 19,8 cm

200 / 300 €



173

- 174 Médaillon** en jade céladon, à décor de fleurs stylisées et oiseaux, incrusté de cabochons en kundan de rubis, d'émeraudes synthétiques et de cristaux, sertis par des filets or
Inde du nord
Larg. : 6,5 ; Prof. : 7,9 cm

200 / 300 €



174

- 175 Pendentif** en jade céladon décoré d'un bouquet de tiges florales animés par des oiseaux en incrustation de cabochons en pâte de verre de couleurs, serti par des filets dorés.
Inde du nord
Haut. 4 ; Larg. : 5 cm

200 / 300 €



175

- 176 Bague d'archer** en jade céladon incrusté d'un diamant facetté entouré de rubis et d'émeraudes sertis de filets d'or en Kundan, à décor végétal stylisé.
Inde, travail Moghol XIXe
Haut. : 5 cm

1 500 / 2 000 €



176

- 177 Bague d'archer** en jade néphrite à veine rouille ornée d'un décor floral stylisé incrusté de cabochons à filets dorés
Inde, de style moghol
Haut. : 4 cm

250 / 350 €



177

- 178 Boite couverte octogonale** en jade néphrite vert à décor tapissant de motifs floraux à incrustations de cabochons sur émail de couleurs rouge et vert façon pierres précieuses (rubis, émeraude) appliqués selon la technique kundan, cerclés par des filets damasquinés or
Rajasthan, Inde
Haut. : 11 ; Larg. : 14,6 ; Prof. : 14,6 cm

500 / 600 €



178



179

179 Boîte couverte ovoïde en jade vert, décorée d'une turquoise et de cabochons de couleur rouge encadrés, cerclés et sertis de filets dorés et de rinceaux
Inde
Haut. : 5 ; Larg. : 8,4 ; Prof. : 7 cm

200 / 250 €

181 Poire à poudre en forme de nautilus en bois, incrustée et marquetée de plaquettes d'os à motifs d'étoiles, bouchon en forme de bouton de lotus
Gujarat, Inde
XIXe-XXe siècle
Haut. : 18 cm

300 / 400 €



180

180 Coupe évasée polylobée en pierre verte sur talon, à décor alterné de fleurs épanouies, ornée sur le bord d'une frise de petits bourgeons en incrustation de cabochons de couleur rouge rubis, cerclés et sertis par des filets dorés
Inde
Haut. : 7 ; Diam. : 15,6 cm

350 / 400 €



181



182 Dague « Zirah Bouk » dite perce maille à double courbure, la poignée sculptée en crosse en jade néphrite céladon, à décor floral en incrustation de cabochons, le talon gravé d'un cartouche à l'or de rinceaux
Inde
Long. : 40 cm

600 / 800 €



183 Poignard Pesh Kabz, la poignée sculptée à tête de bélier en cristal de roche, ornée de tiges florales et entrelacs de filets dorés, la lame en acier à effet damas et pointe renforcée, le talon gravé de deux cartouches d'or en koftgari de fleurs et de rinceaux Rajasthan, Inde
Long. : 43 cm

600 / 800 €



184 Exceptionnelle dague indienne de type Jambiya, la poignée en cornaline de forme galbée aux extrémités en forme de quillon ornée et incrustée de cabochons en kundan à décor floral. Lame en acier à damas dotée d'une forte nervure centrale ornée de deux médaillons polylobés gravés à l'or de rinceaux Rajasthan, Inde
Long. : 38 cm

700 / 800 €



185 Grand Kandjar au Paon, la poignée en jade néphrite sculptée, à décor végétal à filets dorés et cabochons rouges, le pommeau en forme de paon, la lame damasquinée d'or à décor calligraphié de rinceaux et réserve polylobée calligraphiée
Travail indien
Haut. : 48 cm

800 / 900 €

- 186 Rare kard**, la poignée sculptée en forme de tête de bouquetin en jadéite aux yeux incrustés de cabochons rouges, cerclés par des filets dorés et ciselée de motifs feuillagés, la lame droite en acier gris à effet damas gravée d'une étoile au nom d'Allah et en écriture arabe Hamal Muhammad « Mohamed le messager »
Long. : 33 cm

500 / 600 €

186



187

- 187 Dague Pesh Kabz dite «poignard Karud »** ou perce maille, la poignée en crosse en jade noir, ornée de motifs floraux à filets dorés, la lame en acier wootz à effet damas à un seul tranchant gravée d'un cartouche et inscrite en calligraphie au nom du propriétaire Nawab Khan Duran, le talon décoré de deux écoinçons polylobés gravés à l'or en koftgari d'un motif floral et de rinceaux
Inde ou sub-continent Pakistan, Afghanistan
Long. : 44 cm

Bibliographie :

Stone, George Cameron. A Glossary of the Construction, Decoration and Use of Arms and Armor in All Countries and in All Times, Together with Some Closely Related Subjects. Portland, ME : Southworth Press, 1934. p. 494, fig. 631.4 ;
Stone, George Cameron. A Glossary of the Construction, Decoration and Use of Arms and Armor in All Countries and in All Times, Together with Some Closely Related Subjects. New York: Jack Brussel, Pub., 1961. p. 494, fig. 631.4 ;
Stone, George Cameron, and Donald J. La Rocca. A Glossary of the Construction, Decoration and Use of Arms and Armor in All Countries and in All Times, Together with Some Closely Related Subjects. Mineola, N.Y.: Dover Publications, 1999. p. 494, fig. 631.4.

600 / 800 €



188

- 188 Khanjar**, la poignée sculptée en jade vert épinard ornée d'un oiseau branché, les yeux en grenat cerclé or, garde et talon incisés à l'or en koftgari à décor de fleurs et de rinceaux, très belle lame à effet damas patine ancienne
Rajasthan, Inde, de style moghol
Long. : 32 cm

600 / 800 €

- 189 Sabre à tête de chimère**, la lame courbe en acier à damas montée sur une poignée en tombaq d'un Makara (en sanskrit, animal aquatique de la mythologie indienne), finement ciselée de fleurons et d'écailles tenant la gueule ouverte un poisson dessinant la garde, le fourreau en bois recouvert d'un velours et monture en métal doré ornée de rinceaux fleuris, de tigres et d'éléphants. Partiellement doré au mercure
Lucknow, Inde du Nord, XIX^e siècle

Haut. : 2,5 ; Larg. : 69,5 ; Prof. : 10 cm

750 / 800 €



189

HAUTE ÉPOQUE- SCULPTURES

- 190** **Chapiteau** en pierre calcaire représentant des félins dos à dos surmontés d'une tête de monstre sur fond de palmettes aux extrémités recourbées
XII^e siècle
Haut. : 35 ; Larg. : 28 ; Prof. : 18 cm
(très érodé, manques)

2 000 / 4 000 €



190



191

- 191** **Saint Jacques** en chêne sculpté et polychromé, dos plat. Assis sur un banc et coiffé du chapeau de pèlerin orné d'une coquille, il tient un livre ouvert sur ses genoux. Attache au dos
Nord de la France, Picardie (?), seconde moitié du XV^e siècle
Haut. : 51 cm
(restaurations au chapeau, petits manques)

2 000 / 3 000 €



192

- 192** **Vierge à l'Enfant** représentée en buste en bois sculpté, polychromé et doré, dos plat. Couronnée et vêtue d'un manteau aux motifs estampés, la Vierge porte sur son bras gauche l'Enfant qui fait un geste de tendresse en entourant le cou de sa Mère de la main droite
Allemagne du sud, première moitié du XVI^e siècle
Soclée
Haut. : 56,7 ; Larg. : 33,5 cm
(reprises à la polychromie, quelques restaurations notamment à la couronne et au nez)

600 / 800 €



193

193 Buste de Vierge de Calvaire ou d'une sainte Femme en chêne sculpté. Coiffée d'un voile formant manteau, elle essuie ses larmes à l'aide d'un linge tenu par la main gauche
XVI^e siècle
Haut. : 36,5 cm

400 / 600 €



194

194 Sainte Catherine en chêne sculpté, polychromé et doré. Debout, l'empereur Maximien son persécuteur à ses pieds, elle tient dans sa main gauche un livre ouvert et dans sa main droite l'épée de son martyr. Attache au dos
Normandie ou Picardie, milieu du XVI^e siècle
Haut. : 62 cm

(quelques accidents et manques à la polychromie, roue manquante ?)

1 000 / 1 500 €



195

195 Saint Roch en bois sculpté en ronde-bosse, polychromé et doré. Debout, il est revêtu d'une cape portant les insignes du pèlerin, la coquille Saint-Jacques et les deux bourdons entrecroisés. Il tient de sa main gauche un haut bourdon et désigne de l'autre son bubon pesteux

Midi de la France, XVII^e siècle
Haut. : 110 ; Larg. : 32 ; Prof. : 24 cm
(manques aux doigts de la main gauche)

2 000 / 3 000 €

196 Mars en bronze à patine brune. Debout dans une attitude déhanchée, le Dieu de la guerre est vêtu d'une cuirasse à l'antique et porte un casque empanaché ; il lève un bouclier de son bras gauche devant lui et devait tenir son épée de l'autre
 Italie du nord, Venise, atelier de Girolamo Campagna (1549-avant 1625), fin du XVI^e/début du XVII^e siècle
 Haut. : 25,8 ; Hauteur totale : 34,9 cm
 Sur un socle circulaire en marbre brèche verte
 (fissure au poignet droit, manque la lame de l'épée d'origine, petits accidents au socle)

Ouvrage consulté : D. Banzato et F. Pellegrini, Musei Civici di Padova. Bronzi e Plaquette, Padoue, 1989, n°70-71.

1 000 / 1 500 €



196



197

197 Paire de gueux en bois sculpté et monochromé vert. Ils sont coiffés d'un chapeau et vêtus de haillons, l'un porte un baluchon devant lui, l'autre un enfant emmaillotté
 Dans le goût de Jacques Callot, XVII^e siècle
 Socles
 Haut. : 24 cm et 23,5 cm
 (petits manques et accidents)

400 / 600 €

198 Six fragments de vitraux en verre polychrome représentant des visages de saints personnages : Christ à la tête nimbée, Vierge voilée, jeune homme, Christ couronné d'épines, saint Pierre, ange
 XVI^e siècle
 Sur deux supports en verre
 Haut.: de 18,1 cm à 6,6 cm
 (certains éléments cassés et recollés)

500 / 700 €



198





199

- 199** **Panneau** en résineux sculpté en bas-relief représentant la Vierge allaitante
XVII^e siècle
Haut. : 23,1 ; Larg. : 15,7 cm

300 / 400 €



200

- 200** **Plaque** en bronze représentant la Mise au tombeau sur fond d'architectures. Signée BC et daté 1530 sur le tombeau du Christ.
Italie, d'après Guglielmo della Porta, XIX^e siècle
Haut. : 24,6 ; Larg. : 19,9 cm
(légers enfoncements)

300 / 400 €



201

- 201** **Carreau** en faïence à glaçure verte représentant Jacob Fugger sous une arcature, têtes d'angelots dans les écoinçons. Inscription Jacobus Fugger
Allemagne, XIX^e siècle dans le style de la Renaissance
Dans un cadre en bois
Haut. totale : 41 ; Larg. totale : 30,4 cm

300 / 500 €

- 202** **Élément de retable** en pierre calcaire sculptée en fort relief représentant les Docteurs, partie de Jésus devant les Docteurs
XIX^e siècle, dans le style médiéval
Haut. : 43,9 ; Larg. : 34,7 ; Prof. : 8 cm
Monté sur un socle en bois
(petits accidents)

600 / 800 €



202

- 203** **Grande plaque** en fer repoussé et polychromé, panneau d'enseigne (?), représentant une femme donnant son cœur à l'Amour de part et d'autre d'un arbre fleuri
Art populaire, vers 1700
Haut. : 60,1 ; Larg. : 44,7 cm
(quelques accidents et manques)

1 000 / 1 200 €



203

204 Jolie paire de reliquaires à paperolles à décor du buste du Christ et de la Vierge en relief polychrome dans des médaillons, entourage de papiers enroulés enrichis de verroteries. Boîtes recouvertes de papier marbré et fragments de manuscrit XVIII^e siècle
Haut. : 17,7 ; Larg. : 13,8 cm
(petits accidents)

350 / 500 €



204



205

205 École russe du XIX^e siècle
 Icône des Saints Pierre et Paul, piliers de l'Église
Toile marouflée sur panneau
Encadrée
Haut. : 44 ; Larg. : 44 cm
PROVENANCE :
Succession Sicile Catawe.

300 / 500 €



206

206 Grand mortier en bronze à deux prises cannelées, six contreforts en double balustrade, inscription au bord ARNAVD DE BERARTMIL VCLXXX
Seconde moitié du XVI^e siècle, 1580
Haut. : 12,5 cm
(traces de peinture rouge)

800 / 1 200 €



207

207 Mortier en bronze au corps mouluré portant l'inscription + M L FIEVRE 1631. Pilon
XVII^e siècle, 1631
Haut. : 11,5 cm

200 / 300 €



208

208 Coffret en fer forgé à dessus bombé. Corps cerclé de trois frettes dont deux terminées par un morillon cache-entrée ; poignée sommitale mobile. Ouverture à secrets actionnée par le faux morillon central et ressort latéral

XVII^e siècle

Haut. : 11,3 ; Larg. : 14,9 ; Prof. : 10 cm

(légère érosion, petit manque à une charnière, clefs anciennes mais adaptées)

500 / 800 €



209

209 Coffret en fer forgé à dessus bombé. Corps cerclé de trois frettes dont deux terminées par un morillon cache-entrée ; poignée sommitale mobile. Ouverture à secrets actionnée par deux des petits pieds. Muni de deux clés

XVII^e siècle

Haut. : 12 ; Larg. : 17,5 ; Prof. : 11,4 cm

(légère érosion, petite restauration à une frette, clés postérieures)

700 / 1 000 €

210 Paire de pique-cierges en bronze à base tripode reposant sur des pattes de lions, fût tourné en balustre et vase, piques en fer forgé

XVII^e siècle

Hauteurs : 43,3 et 44 cm

(restaurations à deux griffes)

300 / 500 €



210

211 Coupe en argent godronné et gravé à décor d'une frise d'animaux, munie de deux anses en forme de poissons stylisés

Poinçons

Mexique, essayeur Cayetano Buitron (1828-1843), première moitié du XIX^e siècle

Haut. : 4,7 ; Larg. : 15 cm

Poids : 217,9 gr

150 / 200 €



211



212

- 212 Gourde de pèlerin, fiasca schicciata**, en majolique polychrome à historiato. De forme piriforme, elle illustre sur les deux faces le siège d'une forteresse sous l'Antiquité avec d'un côté des soldats formant la tortue ; anses en forme de tête de satyre aux cornes enroulées ; piédouche à deux passants
 Italie, copie d'une gourde conservée au Bargello, vraisemblablement Ginori, vers 1855/70
 Haut; : 39,8 ; Larg; : 24,5 cm
 (manque à une anse, bouchon collé)

Cette gourde, jusqu'ici inédite, est un des exemplaires reproduisant une fiasca d'Urbino du XVI^e siècle conservée au Bargello. Toutes ces reproductions sont attribuées à présent à un céramiste italien du XIX^e siècle du nom de Ginori qui a apposé son nom sur l'une d'entre elles. On pense en effet que cet artiste a réalisé de nombreux exemplaires à l'occasion de l'exposition du modèle authentique à la Galerie royale des Offices à Florence entre 1854 et 1855. On connaît ainsi plusieurs de ces copies dans les collections publiques ou privées, entre autres : une ayant appartenu à la collection Damiron (Vente Paris, Hôtel Drouot, Me. Desbenoit, 11 juin 2018, lot 43), une autre passée chez Christie's (New York, 7 juin 2012 lot 191), une encore est conservée au musée national de la Renaissance à Ecouen (inv. EC80).

Ouvrage consulté : O. Rucellai, *The Revival of Italian Maiolica: Ginori and Cantagalli*, Firenze, 2011, p. 170-171, n°6.

500 / 800 €



- 213 DEBUT Marcel (1865-1933)**
Vercingétorix
 Bronze patiné
 Signé sur la terrasse
 Haut. : 45,5 cm

400 / 500 €



- 214 DEBUT Marcel (1865-1933)**
Joueur de vielle
 Bronze à patine brune, signé sur la terrasse
 Haut. : 71 cm

800 / 1 200 €



- 215 BARTHELEMY Raymond (1833-1907)**
Bacchus dansant avec un chevreau
 Bronze à patine brune, signé sur la terrasse, Ciseleur Ph. Leveaux et daté Mars 1915
 Haut. : 71 cm

800 / 1 200 €



216

216 Venise vers 1930

Femme en révérence

Bronze sur socle en marbre

Haut. : 114 cm (sans socle)

1 000 / 1 500 €

217 PILET Léon (1840-1916)

Pendule surmonté d'une Femme à la grecque

Bronze à patine brune et marbre rouge griotte et bronze doré

Dim. totale : 60 cm

Pendule : Haut. 20 ; Larg. : 43 ; Prof. : 20 cm (usures à la patine)

Le sculpteur et médailleur Léon Pilet expose régulièrement au Salon à partir de 1861. Il prend également part à l'Exposition Universelle de 1889 pendant laquelle il reçoit une médaille de bronze.

400 / 600 €



217



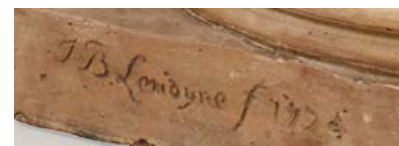
218 Attribué à LEMOYNE Jean-Baptiste (1704-1778)

Corbeilles de fruits et de fleurs

Paire de terres cuites, signées JB Lemoyne f 1774 pour l'une

Haut. : 50 cm

(petits accidents et manques)



Littérature en rapport :

Louis Réau, Une dynastie de sculpteurs du XVIII^e siècle, les Lemoyne, in « Les Beaux-Arts », 1927, pp.119-247. Bien que Jean-Baptiste Lemoyne soit l'un des plus grands portraitistes du XVIII^e siècle, le catalogue raisonné de l'artiste publié par Louis Réau en 1927 indique la présence de certaines oeuvres plus décoratives à la marge dans son corpus, tels des trophées de fruits et de fleurs et des vases décoratifs.

6 000 / 8 000 €

OBJETS D'ART - MOBILIER



219

219 Encrier en bronze à patine noire et dorée figurant un putto agenouillé
Époque Restauration
Haut. : 20 cm

300 / 500 €

220 Sphère armillaire en laiton, reposant sur un socle en bois noirci
Fin du XIX^e siècle
Haut. (avec socle) : 35,5 ; Diam. : 21,5 cm

800 / 1 000 €

221 SÈVRES Obélisque en biscuit de porcelaine blanc sur base en métal patiné noir
Haut. : 70 cm

1 000 / 1 500 €



220

222 GALLE Émile (1846-1904)

Vase à corps balustre épaulé et petit col évasé sur piedouche bague
Épreuve en verre doublé violet sur fond jaune translucide, décor de jacinthes gravée en camée à l'acide
Signé sous le pied
Haut. : 23,5 cm

Bibliographie :

Art Nouveau - 2021, catalogue Matsuzakaya, Nagoya, 2021, variante de notre modèle référencée et reproduite sous le n° 54 (n.p.).

1 500 / 2 000 €

223 Paire de pots pourris en porcelaine à monture de bronze doré. Les porcelaines à décor polychrome de fleurs, les montures tripodes ornées de têtes de lions
Époque Louis XVI
Haut. : 10 cm
(éclats)

1 800 / 2 000 €



221



223



222

224 Paire de fauteuils en hêtre d'époque Louis XVI, estampillés G. JACOB, à dossier plat carré, ceinture droite, reposant sur des pieds fuselés
Haut. : 92 ; Larg. : 62,5 ;
Prof. : 55,5 cm
(restaurations)

3 000 / 5 000 €



224

225 Paire de tables à crémaillère en acajou montées en lampes, piètement tripode
Style Louis XVI
Haut. : 92 cm
(un pied disjoint)

600 / 800 €



225

226 Table de salon en marqueterie, à décor de bouquet de fleurs sur le plateau et ornements de bronzes dorés, pieds gaines
Époque Louis XVI
Haut. : 72,5 ;
Larg. : 34 ;
Prof. : 44,5 cm

600 / 800 €



226



227



227 Paire de tables rafraichissoirs en acajou et placage d'acajou ouvrant à deux tiroirs en façade, reposant sur des pieds fuselés reliés par une tablette d'entretoise en marbre blanc, assortie au plateau
En partie d'époque Louis XVI
Haut. : 74,5 ;
Larg. : 53 ;
Prof. : 49 cm

4 000 / 6 000 €



228

228 Table à écrire en marqueterie à décor de cubes et de frise de grecques, ornementation de bronzes dorés, pieds gaines
Époque Louis XVI
Haut. : 75 ; Larg. : 76 ; Prof. : 48 cm

1 500 / 2 000 €

229 Secrétaire droit ouvrant par un abattant surmontant treize tiroirs, à ornementation de bronzes dorés et dessus de marbre blanc
Époque Louis XVI
Haut. : 127 ; Larg. : 130 ; Prof. : 40 cm
(insolé)

2 500 / 4 000 €

230 Paire de chaises à la reine en hêtre mouluré et sculpté à décor de coquilles, volutes et feuilles d'acanthé
Époque Régence
Haut. : 90 ; Larg. : 61 ; Prof. : 56 cm

800 / 1 200 €



230



229



231

231 Canapé à oreilles en bois sculpté et redoré reposant sur huit pieds cambrés réunis par une entretoise en X, garni de tissu rouge
Style Régence, travail artisanal du XIX^e siècle
Haut. : 108 ; Larg. : 198 ; Prof. : 55 cm
(restaurations, garniture postérieure)

800 / 1 200 €

- 232 Commode à façade galbée** en marqueterie ouvrant à trois tiroirs, les montants arrondis à cannelures rudentées, ornementation de bronzes dorés, dessus marbre rouge
Époque Régence
Haut. : 76.5 ; Larg. : 83 ; Prof. : 49 cm
(accidents et manques)

800 / 1 200 €



232

- 233 Fontaine à parfums** en bronze doré et porcelaine à décor d'oiseaux, roseaux, nénuphars et fleurs
Style Louis XV
Haut. : 15 cm
(éclats et manques)

400 / 600 €



- 234 Pot-pourri** en porcelaine à monture de bronze doré ornée de fleurs polychromes et de personnages dans le thème pastoral
Travail du XIX^e siècle, de style Louis XV
Haut. : 25 cm
(manques)

1 000 / 1 500 €



234

- 235 Paire de chenets** en bronze doré figurant un cheval marin juché sur un décor rocaille d'acanthe
Style Louis XV
Haut. : 36 cm

600 / 800 €



235



236

236 Horloge en bronze ciselé et doré à décor ajouré de fleurs et rinceaux, à l'amortissement un putto brandissant des fleurs. Le cadran émaillé à chiffres romains et arabes signé SIGNOT à Paris
Époque Louis XV
Haut. : 40 cm

4 000 / 6 000 €



237

237 Suite de quatre fauteuils cabriolets en bois naturel, les accotoirs en coup de fouet sculptés de fleurettes, garniture de velours postérieur.

Époque Louis XV, travail probablement Lyonnais

Haut. : 92 ; Larg. : 59 ; Prof. : 50 cm

600 / 800 €



238

238 Paire de bergères en cabriolet en bois mouluré et rechampi à dossier violoné, ceinture galbée et pieds cambrés, garnies de tissu à motifs de fleurs polychromes

Époque Louis XV, garniture postérieure
Haut. : 96 ; Larg. : 67 ; Prof. : 54 cm

600 / 800 €



241

239 Paire de bergères à oreilles en bois mouluré et sculpté à accotoirs à manchettes, ceinture galbée et pieds cambrés, garnies de tissu beige à motifs de fleurs
 Époque Louis XV, garniture postérieure
 Haut. : 87 ; Larg. : 69 ; Prof. : 58 cm
 2 500 / 3 000 €



239



240 Petite console en bois sculpté et doré à décor de coquilles et feuilles d'acanthe, les deux montants cambrés réunis par une entretoise et terminés par des sabots. Dessus de marbre brun veiné
 Beau modèle Louis XV, exécuté au XIX^e siècle
 Console : Haut. : 87,5 ; Larg. : 81 ; Prof. : 48,5 cm
 Marbre : Long. : 81 ; Larg. : 48,5 cm
 (éclats, marques d'usure, les sabots rapportés)

600 / 800 €

240

241 Rare mobilier de salon en hêtre ciré mouluré et sculpté à décor de fleurettes et feuilles d'acanthe, comprenant six fauteuils à dossier plat et un canapé à joues à triple évolution, les pieds et les bras cambrés
 Estampilles de Jean Baptiste Gourdin (1723-1781) reçu Maître en 1748
 Époque Louis XV
 Garniture au point de Saint Cyr à décor floral polychrome
 Fauteuils : Haut. : 94 ; Larg. : 66 cm
 Canapé : Haut. : 95.5 ; Larg. : 210 cm
 (petits accidents, restaurations, parties vermoulues)

12 000 / 15 000 €



241



242 **Table de salon ronde** en marqueterie ouvrant à deux tiroirs, reposant sur quatre pieds cambrés réunis par une tablette d'entretoise de forme rognon, et à ornementation de bronzes dorés
Époque Transition
Haut. : 72 ; Diam : 47,5 cm
(accidents et fentes)

1 000 / 1 500 €



243 **Table à écrire** en marqueterie à décor géométrique et pointe de diamants sur le plateau, les pieds cambrés
Époque Louis XV
Haut. : 67 ; larg. : 42 ; Prof. : 66 cm
(accidents et manques)

1 000 / 1 500 €



244 **Bureau plat** en marqueterie estampillé R. LACROIX et JME, ouvrant à trois tiroirs sur un rang, la ceinture galbée et repose sur des pieds cambrés et à ornements de bronzes dorés
Époque Louis XV
Roger Vandercruse dit LACROIX (1728-1799)
reçu Maître le 6 février 1755
Haut. : 76,5 ; Larg. : 130 ; Prof. : 71 cm

5 000 / 8 000 €



245

- 245 Cartel de forme violonée** en bois noirci à décor doré
Travail suisse, Neuchâtel, fin XVIII^e, début XIX^e siècle,
mouvement signé à Besançon
Haut. : 55 ; Larg. : 34 cm
Avec support
(reprises à la peinture et à l'émail)

800 / 1 200 €



246

- 246 Paire d'appliques** en stuc doré à six bras de lumière
Travail anglais du XIX^e siècle
Haut. : 90 ; Larg. : 52 cm

2 000 / 3 000 €

- 247 Paire de fauteuils** en bois naturel, montant, bras et piètement
en acajou, dossier ajouré de motifs orientaux, assises et
dossier recouverts de velours bleu capitonné
Travail de style Arts and Craft, vers 1900
Haut. : 75 ; Larg. : 50 ; Prof. : 54 cm
(restauration à un pied)

150 / 200 €

- 248 Secrétaire droit** à façade galbée en marqueterie, estampillé
Nicolas PETIT à décor de bouquets de fleurs et ornements
de bronze dorés
Époque Louis XV, Nicolas PETIT, ébéniste reçu Maître en 1761
Haut. : 119 ; Larg. : 29,5 ; Prof. : 48 cm
(fentes)

2 000 / 3 000 €



248



249 Cabinet en ébène et placage incrusté de filets et de plaquettes en os, ouvrant au centre par deux portes entourées de douze tiroirs et surmontées d'une balustrade, et par deux tiroirs en partie basse. Elles découvrent un petit théâtre à trois niches foncées de miroir, ornées de trois statuettes en bas-relief représentant Vénus et l'Amour, Flore et Pomone tenant une corne d'abondance, les montants en colonnes annelées en bois doré. Le plafond peint dans le style néogothique. Riche ornementation de bronze et laiton repoussé à décor de pots à feu, enroulements feuillagés et fleuris, cornes d'abondance, draperies et fruits en chutes
Flandres, Anvers, seconde moitié du XVII^e siècle
Haut. : 106,5 ; Larg. : 176,5 ; Prof. : 53 cm
(restaurations et parties postérieures)



Il pose sur un piètement d'époque postérieure à huit pieds à pans, marquetés et ornés de bronzes, réunis par une entretoise sinueuse (petits manques).
Haut. : 87 ; Larg. : 183 ; Prof. : 60 cm

Note : un cabinet de même esprit, vente Sotheby's Paris, 4 novembre 2015, lot 321

8 000 / 12 000 €

250 Maison JANSEN

Lustre en bronze doré et pampilles
XX^e siècle

6 000 / 8 000 €



251 Paire de bougeoirs en bronze ciselé et doré, marbre, chacun orné d'un enfant assis, montés en lampe
XIX^e siècle
Haut. : 22 cm

400 / 600 €

252 Maison BAGUES

Deux tables bout de canapé à piètement bambou en bronze doré, le plateau en laque rouge et or
Haut. : 59 ; Larg. : 34,5 ; Prof. : 28,5 cm et
Haut. : 56 ; Larg. : 30,5 ; Prof. : 25,5 cm
(manques, accident à un pied)

400 / 800 €



TAPIS - TAPISSERIES



253 Tapisserie des Flandres représentant une scène animée de personnages de la cour dans un paysage avec, à l'arrière-plan, des vignes. Au centre un roi offre une pomme à la Reine. En haut, à gauche et à droite, des armoiries. La bordure à décor floral.

XVI^e siècle. Doublée

Haut. pliée : 297 ; Haut. totale : 331 cm Larg. : 450 cm

(Rentrage, parties retissées, restaurations, repliée en partie basse de 34 cm).

Restaurée par Chevalier Conservation en 2003.

Note : Au dos une étiquette de Chevalier Conservation en date du 17/06/2003 et mention de l'origine « Tapisserie de Bruxelles du XVII^e »

8 000 / 12 000 €



254 AUBUSSON

Tapissérie verdure à décor de deux cervidés dans un paysage boisé. Belle bordure feuillagée et fleurie avec armoiries comtales à droite et à gauche en partie haute. Doublée.

XVIII^e siècle

Long. : 273 ; Larg. : 331,5 cm

(restaurations, la bordure droite refaite postérieurement)

1 800 / 2 200 €



255 Tapis de la Savonnerie en laine, le médaillon central à décor rayonnant polychrome bordé de guirlandes feuillagées alternées de sphinges ailées sur fond bleu, la bordure à fond noir et à décor de pampres de vigne.
Époque Restauration
Haut. : 450 ; Larg. : 540 cm

8 000 / 12 000 €



256 Tapis CHIRVAN KONAGEND

Chaîne, trame et velours en laine

Le tapis est orné d'un grand médaillon central cruciforme bleu marine rehaussé d'un octogone rouge sur fond rouge à décor géométrique polychrome. L'ensemble de la composition est agrémenté à chaque coin d'un octogones bleu marine. La bordure bleu marine à motifs floraux géométriques est encadrée de deux contre-bordures rouges et ivoire

Est du Caucase, vers 1920-1940

Haut. : 187 ; Larg. : 130 cm

(légère usure, anciennes restaurations et probablement diminué)

Bibliographie :

SABAHI, T - Splendeurs des tapis d'Orient Ed. Atlas, Paris 1987 p. 285-286 et p.293.

« Le terme Chirvan désigne à la fois une sorte de tapis et une région où l'on produit de très nombreux tapis. En effet, c'est une région vaste et montagneuse et habitée par une population hétérogène. Elle s'étend de la mer Noire à la mer Caspienne, formant une barrière naturelle entre l'Europe et l'Asie. Les tapis Chirvan sont noués dans des villes (Kouba, Daghestan), tout comme dans des villages (Tchi tchi, seikour, Pérépédil..) »

1 200 / 1 500 €



257 Tapis CHIRVAN
Chaîne, trame et velours en laine

Le tapis est orné d'une suite de trois médaillons allongés jaune, rouge et bleu marine à motifs floraux géométriques et reliés entre eux, sur fond bleu marine à décor de petits motifs géométriques. Une bordure ivoire à médaillons polychromes encadrée de deux petites fleurs est encadrée de deux contre-bordures bleu marine et rouge

Est du Caucase, vers 1920-1940

Haut. : 207 ; Larg. : 102 cm
 (légère usure)

Bibliographie :

SABAHI, T - Splendeurs des tapis d'Orient Ed. Atlas, Paris 1987 p. 285-286 et p.293.

« Le terme Chirvan désigne à la fois une sorte de tapis et une région où l'on produit de très nombreux tapis. En effet, c'est une région vaste et montagneuse et habitée par une population hétérogène. Elle s'étend de la mer Noire à la mer Caspienne, formant une barrière naturelle entre l'Europe et l'Asie. »

Les tapis Chirvan sont noués dans des villes (Kouba, Daghestan), tout comme dans des villages (Tchi tchi, seikour, Pérépédil..)

1 500 / 1 800 €



détail

258 Tapis CHIRVAN PÉRÉPÉDIL
Chaîne, trame et velours en laine

Le champ bleu marine est orné du décor complexe caractéristique des tapis de cette origine, organisé autour d'un octogone blanc et d'une rosette étoilée rouge alternant avec d'amples motifs curvilignes, souvent apparentés au motif héraldique des cornes de béliers, mais probablement dérivés de la géométrisation de motifs végétaux.

Sur les côtés, des motifs stylisés de gardes de sabre reprenant également le motif de cornes de béliers et de curieux animaux stylisés s'affrontent. Le reste du champ est couvert de motifs stylisés mineurs polychromes. Le champ est encadré d'une bordure principale ivoire de guirlande de fleurs multicolores qui s'inscrit entre deux fines contre bordures

Est du Caucase, dans la région de Kouba, vers 1920-1940

Haut. : 170 ; Larg. : 122 cm

(légère usure)

BIBLIOGRAPHIE :

Taher SABAHI Splendeurs des tapis d'Orient Ed. Atlas, Paris 1987 p. 293 ;

Ulrich SCHURMANN Caucasian rugs George Allen & Unwin Ltd., Londres P. 210-211, 280-281.

1 500 / 1 800 €



259 Tapis ARDÉBIL

Chaîne et trame en coton, velours en laine

Le tapis est rehaussé de nombreux petits médaillons allongés polychrome, prolongés de deux petits pendentifs sur fond rouge. Une bordure à succession de petits médaillons rouge et ivoire à motifs floraux géométriques cerne la composition

Nord de la Perse, région de l'Azerbaïdjan, vers 1920-1940

Haut. : 147 ; Larg. : 96 cm

(légère usure)

1 500 / 2 000 €



260 Tapis ARDÉBIL

Chaîne et trame en coton, velours en laine

Le tapis est orné de cinq grands octogones crénelés sur fond ivoire à petits motifs floraux géométriques. Une bordure rouge à motifs floraux géométriques est encadrée de quatre contre-bordures bleues et ivoire

Nord de la Perse, région de l'Azerbaïdjan, vers 1920-1940

Haut. : 260 ; Larg. : 160 cm

(légère usure)

1 800 / 2 200 €

261 Tapis TEBRIZ

Chaîne et trame en coton, velours en laine

Le tapis est à scène figuratif représentant les quatre saisons : il est orné d'un médaillon central polylobé à décor de deux personnages sur fond d'architecture, prolongé de deux grands pendentifs et agrémenté à chaque extrémité de quatre grands médaillons représentant le printemps, l'été, l'automne et l'hiver. L'ensemble de la composition est inscrite entre deux bordures bleu nuit à décor de colonnes et rehaussé de quatre petits médaillons à têtes d'hommes. Une large bordure à succession de petits carrés à motifs figuratifs, d'animaux et de fleurs cerne la composition

Nord-ouest de la Perse, vers 1930-1940

Haut. : 280 ; Larg. : 206 cm

(bon état)

BIBLIOGRAPHIE :

Chevalier, D et de Pazzis-Chevalier, N, catalogue d'exposition « Des tapis inoubliables », Galerie Chevalier, Paris, 1988, p.37.

« De par la proximité des ports turcs, Tebriz développa de façon importante le commerce avec l'Europe et elle devint ainsi un grand centre de production de tapis. Dès la fin du XVIIIe siècle, de grandes manufactures de tapis y furent créées.

Les tapis Tebriz sont caractérisés par une grande qualité et finesse de nouage et présentent des décors fort variés : le décor classique du médaillon central avec quatre écoinçons, le décor à vases, le décor héraldique à plein champ, des décors figuratifs ou de paysages, les tapis de prière ou les tapis jardin. »

1 800 / 2 000 €





détail

262 Tapis CHINOIS

Chaîne et trame en coton, velours en laine

Le tapis est rehaussé d'un élégant décor de rinceaux et de fleurs de lotus polychrome sur fond bleu, une bordure ivoire à guirlande de fleurs cerne la composition
Probablement de la région de Pékin, Nord-est de la Chine vers 1900

Haut. : 386 ; Larg. : 311 cm
(usures)

BIBLIOGRAPHIE :

E. Gans-Ruedin - « Le tapis de Chine », Office du Livre- Editions Vilo, Paris, 1981, p.97-98.

« Beijing, capitale la Chine, est située au sud-ouest d'une petite plaine qui apparaît comme le prolongement de la vaste plaine de la Chine septentrionale couvrant la province du Hebei et la majeure partie des provinces du Henan, du Shandong et de l'Anhui. C'est, comme Shanghai et Tianjin, une commune autonome. Il semble que dès le début des temps historiques de la région de Beijing ait constitué un lieu de passage important entre les centres de grande plaine du fleuve Jaune et les régions montagneuses du nord-est.

Des vestiges d'une première agglomération ont été découverts à proximité de l'actuel pont Marco Polo. Le passé de la ville fut mouvementé. Capitale sous le nom de Ji au IV^e av. J-C, elle est détruite en 226 av JC, puis réapparaît à, l'époque des Han sous le nom de Yan.

Elle reprend son titre de capitale sous les Tang (618-907), les Khitans (936-1122) et les Djurtches en 1153. Beijing compte un certain nombre de manufactures qui nouent des tapis de type classique chinois ou des pièces à dessins appelés floraux ou esthétiques, produits aussi en d'autres villes de Chine telles que Shanghai et Tianjin. »

4 000 / 6 000 €

MERCREDI 28 JUIN 2023 - 14H



ORDRE D'ACHAT / ABSENTEE BID
ENCHÈRES PAR TÉLÉPHONE / BIDDING BY TELEPHONE

COMMISSAIRES - PRISEURS
174, rue du Faubourg Saint Honoré - Paris 8

À RENVOYER 24 H AVANT LA VENTE À

Please send, 24 hours prior to the sale to

Mirabaud Mercier
174, rue du Faubourg Saint-Honoré
75008 Paris - France
Tél. +33 (0)1 53 30 90 30
Fax. + 33 (0)1 53 30 90 31
contact@mirabaud-mercier.com

**Afin que votre demande soit traitée,
joindre impérativement à ce formulaire
une copie recto verso de votre pièce d'identité**
Please send together with this form a full copy of
your ID so that your absentee bid offer can be
dutly processed.

Nom et prénom
Name and first name _____
Adresse
Address _____
Téléphone domicile
Home phone _____
Téléphone bureau
Officephone _____
Portable
Cellphone _____
Mail _____

Banque / Bank	Adresse / Address
Personne à contacter Person to contact	
Téléphone / Telephone	
Numéro de compte Account number	
Code banque / Bank code	Code guichet / Branch code

* Les ordres d'achats par téléphone sont une facilité accordée sur demande uniquement. Mirabaud Mercier acceptera les enchères téléphoniques dans la limite des lignes disponibles et ne peut être tenu responsable en cas d'insuffisance de lignes. Dans cette hypothèse Mirabaud Mercier recommande les ordres d'achats fermes. Toute demande d'enchère par téléphone implique offre d'enchère à l'estimation basse du lot.

* Telephone bidding is a service offered to clients upon request only. Mirabaud Mercier will accept the telephone bids provided enough telephone lines are available and cannot be liable for any breach in service. Hence, Mirabaud Mercier highly recommend that buyers leave absentee bids instead. Any telephone bid implies a bid offer at the lower estimation of the item.

LOT N°	DESCRIPTION DU LOT / LOT DESCRIPTION	LIMITE EN € / LIMIT IN €	hors frais légaux hammer price
_____	_____	_____	
_____	_____	_____	
_____	_____	_____	
_____	_____	_____	
_____	_____	_____	
_____	_____	_____	
_____	_____	_____	
_____	_____	_____	
_____	_____	_____	

- J'ai pris connaissance des conditions générales, informations et avis imprimés dans le catalogue** et accepte d'être lié(e) par leur contenu ainsi que toute modification pouvant leur être apportée, soit par avis affiché dans la salle de vente, soit par annonce faite avant ou pendant la vente. Je vous prie d'acquiescer pour mon compte personnel, aux limites en euros, les lots que j'ai désignés ci-contre (les limites ne comprenant pas les frais à la charge de l'acheteur).
- I have read the terms and conditions of sale as printed in the catalogue** and agree to be bound by their contents as well as by any modification that may be made to them, indicated either by notice in the saleroom or as announced before or during the sale. Please bid on my behalf up to the limit stipulated in euros, for the lot(s) designated above (exclusive of buyer's premium).

DATE

SIGNATURE OBLIGATOIRE
REQUIRED SIGNATURE

CONDITIONS DE VENTE

MIRABAUD-MERCIER est une Société de Ventes Volontaires de meubles aux enchères publiques régie par la loi du 10 juillet 2000. En cette qualité elle agit comme mandataire du vendeur qui contracte avec l'acquéreur. Les rapports entre MIRABAUD-MERCIER et l'acquéreur sont soumis aux présentes conditions générales d'achat qui pourront être amendées par des avis écrits ou oraux mentionnés au procès-verbal de vente. La vente sera faite au comptant et conduite en euros. Les acquéreurs paieront en sus des enchères des frais de 23 % HT + TVA soit 24,27 % TTC pour les livres et 28 % TTC pour les autres catégories.

Les lots précédés d'un * sont en importation temporaire et sont soumis à des frais additionnels de 5,5% TTC. Ces frais supplémentaires pourront être éventuellement remboursés en fonction de la destination finale de l'œuvre. L'étude Mirabaud Mercier se tient à votre disposition pour plus de précisions concernant les modalités de ce remboursement.

BIENS PRÉSENTÉS À LA VENTE /GARANTIES

Les attributions faites dans les catalogues de vente ont été établies compte tenu des connaissances scientifiques et artistiques à la date de la vente. L'ordre du catalogue pourra être modifié. Une exposition préalable permettant aux acquéreurs de se rendre compte de l'état des biens mis en vente, il ne sera admis aucune réclamation une fois l'adjudication prononcée. Les indications données par MIRABAUD-MERCIER sur l'existence d'une restauration, d'un accident ou d'un incident affectant le lot, sont exprimées pour faciliter son inspection par l'acquéreur potentiel et restent soumises à son appréciation personnelle ou à celle de son expert. L'absence d'indication d'une restauration ou d'un accident dans le catalogue, ou verbalement, n'implique nullement qu'un bien soit exempt de tout défaut préent, passé ou réparé étant précisé que les restaurations d'usage et retentillages sont considérés comme des mesures conservatoires n'entraînant pas de dépréciation. La mention de quelque défaut n'implique pas l'absence de tous autres défauts. Les dimensions sont données à titre indicatif. L'état des cadres n'est pas garanti. Les reproductions aux catalogues des œuvres sont aussi fidèles que possible, une différence de coloris ou de tons est néanmoins possible. Les éventuelles modifications aux conditions de vente ou aux descriptions du catalogue seront annoncées verbalement pendant la vente et notées sur le procès-verbal. Une indication en euros du prix de vente estimé, figure à la suite de chaque lot, ou sur une suite annexée. Le prix d'adjudication résultant des enchères peut varier, bien sûr, en plus ou en moins de cette estimation. Conformément aux dispositions de l'article L. 321.7 du code du commerce, l'action en responsabilité de MIRABAUD-MERCIER se prescrit par cinq ans à compter de la vente aux enchères.

ENCHÈRES

L'adjudicataire sera le plus offrant et dernier enchérisseur, et aura pour obligation de remettre son nom et adresse. Le paiement a lieu au comptant. Aucun lot ne sera remis aux acquéreurs avant acquittement de l'intégralité des sommes dues. En cas de paiement par chèque ou par virement, la délivrance des objets pourra être différée jusqu'à l'encaissement. En cas de contestation au moment des adjudications, c'est-à-dire s'il est établi que deux ou plusieurs enchérisseurs ont simultanément porté une enchère équivalente, soit à haute voix, soit par signe, et réclamation en même temps cet objet après le prononcé du mot « adjudgé », le commissaire-priseur pourra immédiatement reprendre et poursuivre les enchères. Tout le public présent sera admis à enchérir à nouveau.

ORDRES D'ACHAT ET ENCHÈRES PAR TÉLÉPHONE

Un enchérisseur ne pouvant assister à la vente pourra remplir le formulaire d'ordre d'achat inclus dans ce catalogue. MIRABAUD-MERCIER agira alors pour son compte selon les instructions contenues dans le formulaire d'ordre d'achat. MIRABAUD-MERCIER portera alors les enchères pour le compte du donneur d'ordre, ne dépassant, en aucun cas, le montant maximum indiqué sur l'ordre d'achat, et s'engage à respecter la confidentialité et l'intérêt du donneur d'ordre. Le formulaire d'ordre d'achat ou d'enchères par téléphone doit être reçu au plus tard la veille de la vente accompagné des références bancaires et d'une copie d'une pièce d'identité. Les enchères par téléphone sont une facilité pouvant être accordée sur demande. MIRABAUD-MERCIER ne pourra être tenu responsable en cas d'erreurs éventuelles, insuccès dû à une défaillance technique, ou non réponse lors de la tentative d'appel. Lorsque deux ordres d'achat sont identiques, la priorité revient au premier ordre reçu. Toute demande d'enchère par téléphone implique offre d'enchère à l'estimation basse du lot.

SUR LE LIVE DE DROUOT

+ 1,5 % HT des montants adjudugés en Live pour les ventes volontaires

SUR LE LIVE D'INTERENCHÈRES

+ 3 % HT des montants adjudugés en Live pour les ventes volontaires

VENTE ONLINE ONLY

+ 3 % HT des montants adjudugés Online pour les ventes volontaires
Ce montant sera refacturé à nos acheteurs en live en sus du prix marteau et des frais de vente.

PRÉEMPTION DE L'ÉTAT FRANÇAIS

L'État français dispose d'un droit de préemption des œuvres vendues conformément aux textes en vigueur. L'exercice de ce droit intervient immédiatement après l'adjudication, le représentant de l'État manifestant alors la volonté de ce dernier de se substituer au dernier enchérisseur. La préemption doit être confirmée dans le délai de 15 jours. Dans le cas contraire, l'adjudication sera confirmée pour le compte de l'adjudicataire initial qui devra régler son achat sans délai. MIRABAUD-MERCIER ne pourra être tenu pour responsable des conditions de la préemption par l'État français.

PAIEMENT

La vente étant conduite en euros, le règlement des objets, ainsi que celui des taxes s'y appliquant, sera effectué en euros. Le paiement doit être effectué immédiatement après la vente. Le retrait des objets peut être différé jusqu'à complet règlement. L'adjudicataire pourra s'acquitter par les moyens suivants :

- Par carte bancaire en salle : VISA et MASTERCARD ou en ligne.
- Par chèque bancaire certifié ou chèque en euros émanant d'un établissement bancaire de droit français, domicilié en France avec présentation obligatoire d'une pièce d'identité en cours de validité. En cas de règlement par chèque, seul l'encaissement vaudra règlement.

- Par virement bancaire et en euros.
Code Swift BNPPARB PARIS A CENTRALE
FRBC BNPAFRPPAC
Numéro de compte international (IBAN) :
FR76 3000 4008 2800 0116 9748 076
MIRABAUD MERCIER SARL dépôt clients
SVV art L321 6 CCRIB
Code banque 30004 - Code agence 00828
Numéro de compte 00011697480 - Clé RIB 76

Les adjudicataires souhaitant régler leurs achats par virement émis d'une banque étrangère devront s'acquitter d'un débours supplémentaire de 20 euros.

- En espèces (Décret du 24 juin 2015) : Jusqu'à 1 000 € frais et taxes comprises pour les ressortissants français et pour les professionnels. Jusqu'à 15 000 € frais et taxes comprises pour les ressortissants personnes physiques étrangers justifiant de leur domicile fiscal hors de France.

DÉFAUT DE PAIEMENT - REGISTRE DES IMPAYÉS

À défaut de paiement du montant de l'adjudication et des frais, une mise en demeure sera adressée à l'acquéreur par lettre recommandée avec avis de réception. Après cette mise en demeure et à défaut de paiement de la somme due, il sera perçu sur l'acquéreur et pour prise en charge des frais de recouvrement des frais complémentaires de 10 % du prix d'adjudication, avec un minimum de 250 €, ainsi que des intérêts de retard. MIRABAUD-MERCIER se réserve le droit de procéder à toute compensation avec des sommes dues à l'adjudicataire. L'application de cette clause ne fait pas obstacle à l'allocation de dommages-intérêts et aux dépens de la procédure qui serait nécessaire, et ne préjuge pas de l'éventuelle mise en oeuvre de la procédure de folle enchère. Les informations recueillies sur les formulaires d'enregistrement sont obligatoires pour participer à la vente puis pour la prise en compte et la gestion de l'adjudication.

Vous pouvez connaître et faire rectifier les données vous concernant, ou vous opposer pour motif légitime à leur traitement ultérieur, en adressant une demande écrite accompagnée d'une copie de votre pièce d'identité à l'opérateur de vente par courrier ou par email.

MIRABAUD-MERCIER est adhérent au Registre central de prévention des impayés des Commissaires-priseurs auprès duquel les incidents de paiement sont susceptibles d'inscription.

Les droits d'accès, de rectification et d'opposition pour motif légitime sont à exercer par le débiteur concerné auprès du Symeve 15 rue Fressinet 75016 Paris. Folle enchère : à défaut de paiement par l'adjudicataire, après mise en demeure restée infructueuse, le bien est remis en vente à la demande du vendeur sur folle enchère de l'adjudicataire défaillant; si le vendeur ne formule pas cette demande dans un délai de 2 mois à compter de l'adjudication, la vente est résolue de plein droit, sans préjudice de dommages-intérêts dus par l'adjudicataire défaillant. Ce dernier sera redevable outre les frais supplémentaires mentionnés ci-dessus de la différence entre le prix d'adjudication initiale et le prix nouveau si ce dernier est inférieur au prix initial, ainsi que les coûts générés par la nouvelle mise aux enchères.

IMPAYÉS

L'étude MIRABAUD MERCIER est abonné au Service TEMIS permettant la consultation et l'alimentation du Fichier des restrictions d'accès aux ventes aux enchères (« Fichier TEMIS ») mis en oeuvre par la société Commissaires-Priseurs Multimédia (CPM), société anonyme à directoire, ayant son siège social sis à (75009) Paris, 37 rue de Châteaudun, immatriculée au registre du commerce et des sociétés de Paris sous le numéro 437 868 425. Tout bordereau d'adjudication demeure impayé après de l'étude MIRABAUD MERCIER ou ayant fait l'objet d'un retard de paiement est susceptible d'inscription au fichier TEMIS. (1) Finalité et base légale du Fichier TEMIS Le Fichier TEMIS recense les incidents de paiement des bordereaux d'adjudication (retards et défauts de paiement), quel que soit le mode de participation des enchérisseurs (présentiel ou à distance) et peut être consulté par toutes les structures de ventes aux enchères opérant en France et abonnées au service. L'enchérisseur est informé qu'à défaut de régularisation de son bordereau d'adjudication dans le délai mentionné sur le bordereau, une procédure d'inscription audit fichier pourra être engagée par l'étude MIRABAUD MERCIER. La mise en oeuvre du Fichier TEMIS et son utilisation par l'étude MIRABAUD MERCIER est nécessaire aux fins de l'intérêt légitime des abonnés au Service TEMIS de prévenir les impayés et sécuriser ainsi les ventes aux enchères. (2) Organismes autorisés à consulter le Fichier TEMIS (destinataires) Le Fichier TEMIS peut être consulté par toute structure de vente abonnée (professionnels et sociétés habilités à diriger des ventes de meubles aux enchères publiques conformément à la réglementation applicable et notamment aux prescriptions du Titre II « Des ventes aux enchères » du Livre III du Code de commerce (ci-après les « Professionnels Abonnés »)), souhaitant se prémunir contre les impayés et sécuriser ainsi la participation aux ventes aux enchères qu'ils organisent. La liste des abonnés au Service TEMIS est consultable sur le site www.interencheres.com, menu « Acheter aux enchères », rubrique « Les commissaires-priseurs ». (3) Conséquence d'une inscription au Fichier TEMIS Dans le cas où un enchérisseur est inscrit au fichier TEMIS, l'étude MIRABAUD MERCIER pourra conditionner l'accès aux ventes aux enchères qu'elle organise à l'utilisation de moyens de paiement ou garanties spécifiques ou refuser temporairement la participation des enchérisseurs aux ventes aux enchères pour lesquels ces garanties ne peuvent être mises en oeuvre. Page 4 sur 9 L'inscription au fichier TEMIS pourra avoir pour conséquence de limiter la capacité d'enchérir de l'enchérisseur auprès des professionnels abonnés au service TEMIS. Elle entraîne par ailleurs la suspension temporaire de l'accès au service « live » de la plateforme www.interencheres.com, gérée par CPM, conformément aux conditions générales d'utilisation de cette plateforme. (4) Durée d'inscription Les enchérisseurs sont informés du fait que la durée de l'inscription sur le Fichier TEMIS est déterminée par le nombre de bordereaux d'adjudications restés impayés auprès des Professionnels Abonnés au Fichier TEMIS, par leurs montants cumulés et par leur régularisation ou non. La durée de l'inscription au Fichier TEMIS est réduite si l'enchérisseur régularise l'ensemble des Incidents de paiement. Elle est augmentée lorsque l'enchérisseur est concerné par plusieurs bordereaux impayés inscrits au Fichier TEMIS. L'inscription d'un bordereau d'adjudication en incident de paiement est supprimée automatiquement au maximum à l'issue d'une durée de 24 mois lorsque l'enchérisseur ne fait l'objet que d'une seule inscription, et de 36 mois lorsque l'enchérisseur fait l'objet de plusieurs inscriptions. (5) Responsabilités Pour l'application de la législation en matière de protection des données personnelles, CPM et l'étude MIRABAUD MERCIER ont tous deux la qualité de responsable de traitement. CPM est responsable de la mise en oeuvre du Fichier TEMIS, ce qui inclut notamment la collecte de données auprès des abonnés, la mutualisation et la diffusion des données à caractère personnel qui y sont recensées, ainsi que la sécurité du système d'information hébergeant le Fichier TEMIS.

L'étude MIRABAUD MERCIER, en tant qu'abonné est responsable de son utilisation du Fichier TEMIS, ce qui inclut notamment la communication des données à caractère personnel relatives aux adjudicataires à CPM en vue de l'inscription au Fichier TEMIS, la vérification de l'exactitude et la mise à jour des données, la consultation, ainsi que la réutilisation des informations du Fichier TEMIS. (6) Droits des personnes Les enchérisseurs souhaitant savoir s'ils font l'objet d'une inscription au Fichier ou contester leur inscription peuvent adresser leurs demandes par écrit en justifiant de leur identité par la production d'une copie d'une pièce d'identité :
- Pour les inscriptions réalisées par l'étude MIRABAUD MERCIER : par écrit auprès de [coordonnées de l'étude MIRABAUD MERCIER]. - Pour les inscriptions réalisées par d'autres Professionnels Abonnés : par écrit auprès des Commissaires-Priseurs Multimédia 37 rue de Châteaudun, 75009 Paris, ou par e-mail contact@temis.auction. Toute demande tendant à l'exercice des droits d'effacement, de limitation, d'opposition doit disposer l'enchérisseur en application de la législation en matière de protection des données personnelles, ainsi que toute autre contestation d'une inscription doit être adressée au Professionnel à l'origine de l'inscription qui effectuera une demande de mise à jour auprès de CPM. En cas de difficultés, l'enchérisseur a la faculté de saisir CPM en apportant toute précision et tout document justificatif afin que CPM puisse instruire sa réclamation. Page 5 sur 9 L'enchérisseur dispose également du droit de saisir la Commission nationale de l'informatique et des libertés (CNIL) [3 Place de Fontenoy - TSA 80715 - 75334 PARIS CEDEX 07 - www.cnil.fr] d'une réclamation concernant son inscription au Fichier TEMIS. Pour en savoir plus concernant le Fichier TEMIS, l'enchérisseur est invité à consulter la politique de confidentialité de CPM accessible sur www.temis.auction. (7) Coordonnées de l'enchérisseur Les notifications importantes relatives aux suites de l'adjudication seront adressées à l'adresse e-mail et/ou à l'adresse postale déclarée par l'enchérisseur auprès de la structure lors de l'adjudication. L'enchérisseur doit informer l'étude MIRABAUD MERCIER de tout changement concernant ses coordonnées de contact.

RÉTRACTATION

En application de l'article L. 121-21-8 du code de la consommation, dans le cadre de la vente aux enchères publiques d'objets mobiliers par voie électronique à distance, le client ne bénéficie pas d'un droit de rétractation. La vente est définitive et parfaite à l'issue de l'adjudication. Chaque enchère portée, chaque adjudication est définitive et engage le client qui les a portées, elles sont exclues du champ du droit de rétractation. Toute adjudicataire qui refuserait de payer le prix d'adjudication et les frais relatifs à celle-ci serait susceptible d'être poursuivi et se verrait par ailleurs refusé tout ordre d'achat ultérieur dans le cadre des ventes aux enchères publiques en France.

MAGASINAGE - RETRAIT DES ACHATS - ENVOIS

1. Magasinage

Les meubles, tableaux et objets adjudugés qui n'auront pas été retirés par leurs acquéreurs le lendemain de la vente avant 10 heures en salle à Drouot Richelieu seront entreposés au 3ème sous-sol de l'Hôtel Drouot : Tous les frais de stockage dus aux conditions tarifaires en vigueur devront être réglés au magasinage de l'Hôtel Drouot avant enlèvement des lots et sur présentation du bordereau acquitté.

Drouot Magasinage : 6 bis, rue Rossini - 75009 Paris.

Ouvert du lundi au samedi de 9 h à 10 h et de 13 h à 18h. Tél : 01 48 00 20 18 ou 56 mail : magasinage@drouot.com Drouot Transport : 9, rue Drouot - 75009 Paris.

Ouvert du lundi au vendredi de 9 h à 13 h et de 14 h à 18 h 30.

Le service Magasinage est payant selon le barème suivant : Frais de dossier par lot TTC : 5€ (Les frais de dossier sont plafonnés à 50€ TTC par retrait.) Frais de stockage et d'assurance par lot TTC :

- 1€ /jour, les 4 premiers jours ouvrés

- 1€ /5€ / 10€ /20€ /jour, à partir du 5e jour ouvré, selon la nature du lot* Une réduction de 50% des frais de stockage est accordée pour les clients étrangers et les marchands de province, sur justificatif.

Aucun lot ne sera remis avant acquittement total des sommes dues et présentation du bordereau acquitté et/ou de l'étiquette de vente. Tout objet/lot qui n'est pas retiré au service Magasinage dans un délai d'un an à compter de son entrée au magasinage sera réputé abandonné et sa propriété transférée à Drouot à titre de garantie pour couvrir les frais de magasinage.

* Sont considérés :

Très petits : les bijoux, les livres, les oeuvres sur papier non encadrées, les lots dont le volume est inférieur à 0,10 m³ et de moins de 10 kg
Petits : les tableaux mesurant moins de 1,5 x 1,5 m, les lots d'un volume inférieur à 0,10m³ et d'un poids compris entre 10 kg et 20 kg, les lots dont le volume est compris entre 0,10m³ et 0,50 m³ et pesant moins de 20 kg

Moyens : les tableaux mesurant plus de 1,5 x 1,5 m, les lots d'un volume inférieur à 0,50 m³ et d'un poids compris entre 20 et 50 kg, les lots d'un volume compris entre 0,50m³ et 2m³ et d'un poids inférieur à 50 kg
Grands : les lots d'un poids supérieur à 50 kg, les lots d'un volume supérieur à 2m³, les ensembles de mobilier

2. Envoi des lots :

Il ne sera effectué aucun retour d'objet acheté et aucun envoi par MIRABAUD-MERCIER des lots achetés. Si l'adjudicataire ne dispose pas de transporteur, toute demande d'envoi par la poste ou coursier peut être adressée, accompagnée du bordereau préalablement acquitté, directement. Le règlement du transport est à effectuer directement auprès de ces transporteurs qui se chargent du transport, de l'emballage et le suivi des envois. Le transport peut être effectué auprès des THEPACKENGERS. Un responsable de ThePackengers sera présent en salle 8 pour répondre à toute demande, ainsi que par email sur : hello@thepackengers.com Pour plus d'informations, rendez-vous sur thepackengers.com, ou par téléphone +33 6 38 22 64 90.

Le transport peut également être demandé par Warning : dlacl@warning.fr - 01 60 21 58 57 41, rue Mercier 77290 - Compans

3. Assurance :

Dès l'adjudication prononcée, les objets adjudugés sont placés sous l'entière responsabilité de l'acheteur. Il lui appartiendra de faire assurer les lots dès l'adjudication. Les biens non retirés seront entreposés aux frais, risques et périls de l'acheteur. MIRABAUD-MERCIER ne sera tenue d'aucune garantie concernant ces dépôts.

Les dispositions des présentes conditions générales de vente sont indépendantes les unes des autres. La nullité de quelque disposition ne saurait entraîner l'invalidité des autres. La loi française seule régit les présentes conditions générales d'achat. Toute contestation relative à leur existence, leur validité, leur opposabilité à tout enchérisseur et acquéreur, et à leur exécution sera tranchée par le tribunal compétent du ressort de Paris.

CALENDRIER DES VENTES EN PREPARATION SECOND SEMESTRE 2023



Vendredi 30 JUIN
Cave de M. Bernard LABBE
Vins et spiritueux



Vendredi 24 NOVEMBRE
Tableaux et dessins Anciens



Vendredi 7 JUILLET
Vente à Uzès
Collection d'un amateur



Jeudi 30 NOVEMBRE
Mobilier Objets d'Art
Céramique



Mardi 11 JUILLET
Numismatique et or
Bijoux



Mardi 5 DECEMBRE
Bijoux & Argenterie



Vendredi 15 SEPTEMBRE
Collections parisiennes



Mercredi 13 DECEMBRE
Art Moderne et Contemporain
Arts Décoratifs du XXe siècle



Jeudi 12 OCTOBRE
Atelier vers 1930



Jeudi 21 DECEMBRE
Arts Décoratifs du XXe siècle
Design



MIRABAUD MERCIER

COMMISSAIRES-PRISEURS

174, rue du Faubourg Saint-Honoré - Paris 75008

Tél. + 33(0)1 53 30 90 30