

DESSINS
TABLEAUX ANCIENS ET XIX^E
MOBILIER - OBJETS D'ART
TAPISSERIE - TAPIS



MARDI 21 MARS 2023





EXPERTS

DESSINS ANCIENS TABLEAUX ANCIENS

CABINET DE BAYSER
69, rue Sainte-Anne - 75002 Paris
+33 (0)1 47 03 49 87
bba@debayser.com
A décrit les lots : 1 à 130

CABINET ÉRIC TURQUIN
69, rue Sainte-Anne - 75002 Paris
+ 33 (0) 1 47 03 48 78
A décrit les lots : 264, 269, 272, 277, 278,
282, 283

TABLEAUX XIX^e ET MODERNES

ELISABETH MARÉCHAUX LAURENTIN
Expert près la Cour d'Appel de Paris
Membre du SFEP
+33 (0) 1 44 42 90 10
cabinet.marechaux@wanadoo.fr
cabinetmarechaux.com
A décrit les lots : 139 à 262, 300 à 339

MOBILIER & OBJETS D'ART

ANTOINE LESCOPE DE MOY
21, avenue de Messine - 75008 Paris
+33 (0)1 42 25 19 63
lescop-de-moy.antoine@wanadoo.fr
A décrit les lots : 347, 361 à 367, 369 à
374, 376 à 379

TAPIS

ALEXANDRE CHEVALIER
Expert agréé - membre de la
Compagnie Nationale des Experts
(CNE) et de la Chambre Européenne
des Experts conseils en œuvres d'Art
(CECOA)
10, rue du Bac - 75007 Paris
+33 (0)6 76 49 16 83
contact@cabinet-alexandrechevalier.fr
A décrit les lots : 380 à 382



COMMISSAIRES - PRISEURS

VENTE AUX ENCHÈRES PUBLIQUES

MARDI 21 MARS 2023

Salle 4 Richelieu Drouot

9 rue Drouot 75009 Paris

Vente à 13h

COLLECTION X CONSITUÉE AU XIX^E SIÈCLE
LOTS 1 À 138

COLLECTION BARRIÉ-CHEVALIER
LOTS 139 À 262

DESSINS - TABLEAUX ANCIENS ET XIX^E

OBJETS D'ART - MOBILIER

TAPISSERIE - TAPIS

EXPOSITIONS

Samedi 18 mars 2023 de 11h à 18h

Lundi 20 mars 2023 de 11h à 18h

Mardi 21 mars 2023 de 11h à 12h

Salle 4 - Richelieu Drouot

9 rue Drouot 75009 Paris

ENCHÉRISSEZ EN LIGNE SUR

DROUOT.com



MIRABAUD - MERCIER

MAISON DE VENTES AUX ENCHÈRES

Agrément O.V.V. 2010-736 du 8-4-2010

174, rue du Faubourg Saint Honoré - 75008 Paris - France

Tél. +33 (0)1 53 30 90 30 - Fax. +33 (0)1 53 30 90 31

contact@mirabaud-mercier.com - www.mirabaud-mercier.com

DESSINS ANCIENS

ÉCOLE ITALIENNE DU XVI^E SIÈCLE



1

- 1 Ecole italienne du XVI^e siècle**
Deux groupes avec un malade suppliant
Plume et encre brune, lavis brun
Haut. : 15 ; Larg. : 8 cm
Annoté en bas au centre de façon peu lisible « Carissimo
Signore M. V. »
Légèrement insolé, petites taches et quelques épidermures
300 / 400 €



2

- 2 Ecole italienne vers 1600**
Adoration de la Trinité
Plume et encre brune, lavis brun
Haut. : 12,8 ; Larg. : 9,3 cm
Annoté au verso « Genga »
Dessin doublé, légèrement insolé, petites taches

400 / 600 €



3

- 3 Attribué à SCARAMUCCIA Giovanni Antonio (Pérouse 1570 - 1633)**
Les noces de Cana
Lavis brun sur esquisse de sanguine
Haut. : 11,4 ; Larg. : 8,2 cm
Annoté en bas à gauche « Scaramenti/Scaramuccia » et numéroté en
bas à droite « 71 »
Légèrement insolé, petites taches et petits manques sur les bords

300 / 500 €



4

- 4 Entourage de VERONESE**
Tête de femme
Plume et encre brune, lavis brun et rehauts de gouache blanche sur
traits de crayon noir
Haut. : 9,6 ; Larg. : 7 cm de forme irrégulière
Annoté en bas à gauche « Paolo Véronèse »
Rehauts de gouache blanche postérieure
Insolé, quelques épidermures, usures

800 / 1 000 €

5 Ecole italienne du XVI^e siècle

L'adoration des bergers

Plume et encre brune, lavis brun

Haut. : 10,7 ; larg. : 19,8 cm

Numéroté « 191 » en haut à gauche à la plume et encre brune et annoté « Parmesan » au crayon noir au verso du dessin

Légèrement insolé, petites taches

PROVENANCE :

Ancienne collection de A. Marquet de Vasselot, son cachet en bas à gauche (L.2499)

2 000/3 000 €



5

6 Ecole florentine vers 1600

La Naissance de la Vierge

Plume et encre brune, lavis brun sur traits de crayon noir

Haut. : 20,5 ; Larg. : 23 cm

Légèrement insolé, taches, doublé

400 / 600 €



6

7 Entourage de CAMPAGNOLA Domenico (v.1500 - 1564)

L'entrée du Christ à Jérusalem

Plume et encre brune

Haut. : 23,5 ; Larg. : 38 cm

Annotations au verso du dessin partiellement découverte

Dessin doublé

PROVENANCE :

Ancienne collection J. Richardson jr, son cachet en bas à droite (L.2170)

Ancienne collection William Esdaile, son paraphe en bas à droite (L.2617)

2 000 / 2 500 €



7



**8 Girolamo Mazzola dit LE PARMESAN
(Parme 1503 - Casalmaggiore 1550)**

1- Une étude de nu de dos
Sanguine
Haut. : 14,6 ; Larg. : 4,6 cm

**Entourage de Girolamo Mazzola
dit LE PARMESAN
(Parme 1503 - Casalmaggiore 1550)**

2- deux nus féminins en pied
Plume et encre brune, lavis brun sur traits
de crayon noir
Haut. : 15,6 ; Larg.: 8 cm
Annoté en bas au centre « Parmigiano »
Annoté sur le montage « Ecole italienne
1503-1540/ Coll. Reynolds et W.Ford/Fr
Mazuoli dit le Parmesan »
Les deux vignettes sont doublées, petites pliures et
petites taches

PROVENANCE :

Ancienne collection J.Reynolds, son cachet en
bas à droite de chaque vignette (L.2364)

6 000 / 8 000 €



8 bis École italienne du XVI^e siècle

Le mariage mystique de sainte Catherine
Crayon noir et lavis violet sur papier préparé
en bleu

Haut. : 22,7 ; Larg. : 20,5 cm

Collé en plein sur un doublage, usures sur les pliures,
épidermures et petites taches

Dans un cadre ancien en bois sculpté et doré
4 000 / 6 000 €

ÉCOLE ITALIENNE DU XVII^E SIÈCLE



9

- 9 Ecole italienne du XVII^e siècle**
Vierge à l'Enfant
 Sanguine
 Haut. : 15,8 ; Larg. : 12,4 cm, inscrit dans un ovale
 Légèrement insolé, petites taches et petite déchirure sur le bord gauche
 PROVENANCE :
 Cachet en bas à gauche non identifié (L.632)
 500 / 800 €



10

- 10 LEONI Ottavio (Rome 1578-1630)**
Portrait de Marchesa Bevilacqua
 Trois crayons sur papier bleu
 Haut. : 21 ; Larg. : 15,2 cm
 Daté en bas au centre de « 1623 », annoté en bas à gauche « 25 April »
 Légendé au verso dans une fenêtre
 Légèrement insolé, petites rousseurs
 PROVENANCE :
 Ancienne collection W. Mayor, son cachet en bas à droite (L.2799)
 800 / 1 200 €



11

- 11 Ecole italienne du XVII^e siècle**
Figures nues : étude pour une Assomption
 Plume et encre brune, lavis gris sur esquisse de sanguine
 Mise aux carreaux à la sanguine
 Haut. : 18 ; Larg. : 26 cm
 Encre ferro-gallique (déchirures), petits manques et pliures
 800 / 1 000 €



12

- 12 Ecole italienne du XVII^e siècle**
Scène allégorique
 Plume et encre brune, lavis brun sur esquisse de sanguine
 Haut. : 16,2 ; Larg. : 21,7 cm
 Annoté « Mola » en bas à droite
 Légèrement insolé, petites taches
 2 000 / 3 000 €



13

13 Ecole napolitaine du XVII^e siècle

La célébration de l'Eucharistie ou le miracle de Saint Janvier ?

Plume et encre brune, lavis brun sur esquisse

Haut. : 19,5 ; larg. : 12,5 cm

Annoté en bas à gauche sur le montage « Cimarelle ?/Caroselli

Angelo ? » et au verso « le miracle de Saint Janvier »

Dessin doublé, petites taches et petits manques en bas à gauche

600 / 800 €

14 Ecole italienne vers 1600

Femme en pied drapée

Huile en grisaille sur papier préparé

Ancienne attribution à Parmesan au verso

Haut. : 27,5 ; Larg. : 17 cm

Dessin doublé, pliures et manques dans le bas

1 000 / 1 500 €



14



15

15 Ecole bolonaise du XVII^e siècle

Le Massacre des Innocents

Plume et encre brune, lavis brun et

rehauts de gouache blanche

Haut. : 39,1 ; Larg. : 39,9 cm

Passé au stylet

Dessin doublé, importants manques, déchirures

1 500 / 1 800 €



16

- 16 Ecole bolonaise du XVII^e siècle**
Paysage montagneux animé
 Plume et encre brune, lavis brun
 Haut. : 22 ; larg.: 17,7 cm, bord droit irrégulier
 Esquisse au verso
 Insolé, petites taches

1 000/1 500 €

- 17 Attribué à Cesare NEBBIA (Orvieto 1536 - 1614)**
L'Adoration des bergers
 Plume et encre brune, lavis brun sur traits de crayon noir
 Haut. : 25 ; Larg. : 19,5 cm
 Annoté en bas au centre « di F.° Zuccaro »
 Légèrement insolé, petites taches, collé sur une bordure

1 500 / 2 000 €



17

ÉCOLE ITALIENNE DU XVIII^E SIÈCLE



18



19



20

18 Ecole italienne vers 1700

Assomption

Plume et encre brune, lavis gris

Cachet non-identifié en bas à droite peu lisible

Haut. : 33,5 ; Larg. : 21,7 cm, forme cintré dans le haut

Pliures verticales et horizontales, déchirure en bas au centre, taches et petits manques

600 / 800 €

19 Famille BIBIENA

Projet de décor architectural

Plume et encre brune lavis gris sur traits de crayon noir

Haut. : 39 ; Larg. : 27 cm

Pliures, taches, petites déchirures sur les bords et petits manques

800 / 1 000 €

20 Ecole romaine du XVIII^e siècle

Cardinaux visitant une galerie

Plume et encre noire, lavis gris sur traits de crayon noir

Haut. : 33,5 ; Larg. : 20,8 cm

Annoté en bas à gauche « Salvator Rosa » à la plume et encre

brune et dans le dessin en haut au centre « Gallia Christiana »

Ancienne attribution à « Pannini » au verso du montage

Dessin doublé, légèrement insolé et petites taches

1 200 / 1 500 €



21

- 21 Attribué à NOVELLI Pietro Antonio (Venise 1729 - 1804)**
Putto volant tenant une couronne de fleurs et un flambeau
 Pierre noire sur papier bleu
 Haut. : 19,4 ; Larg. : 27,6 cm
 Annotation indistincte en bas à droite
 500 / 800 €



- 22 Ecole italienne du XVIII^e siècle**
Projet d'éléments architecturaux
 Plume et encre brune, lavis gris sur esquisse de sanguine
 Haut. : 29,3 ; Larg. : 13,4 cm
 Dessin doublé, insolé, rousseurs et petites taches

300 / 400 €

22



- 23 Ecole italienne du XVIII^e siècle**
Portrait de femme inscrit dans un ovale
 Plume et encre brune, lavis gris
 Haut. : 10 ; Larg. : 7,5 cm
 Légèrement insolé

200 / 300 €



- 24 CASANOVA Francesco (Londres 1727 - Mödling 1803)**
Groupe de personnages sous un arbre avec une femme jouant du tambourin
 Plume et encre brune, lavis brun
 Haut. : 18,7 ; Larg. : 25,5 cm
 Légèrement insolé, taches et quelques épidermures

500 / 600 €

ÉCOLE DU NORD XVI^E SIÈCLE



25 Attribué à de CLERCK Hendrick (1570 - 1630)
La Déposition du Christ avec deux anges
 Plume et encre brune, lavis d'indigo
 Haut. : 19,8 ; Larg. : 18 cm
 Dessin doublé, légèrement insolé, petites taches et petits manques sur le bord droit

1 500 / 1 800 €



26 Ecole du nord vers 1600
Etude de prophète en pied
 Plume et encre brune, lavis brun et rehauts de gouache blanche sur papier beige
 Haut. : 16,4 ; Larg. : 11 cm
 Passé au stylet
 Dessin doublé, petit trou en haut à droite et quelques épidermures sur le bord gauche

2 000 / 2 200 €



27

27 Ecole allemande vers 1600
L'ascension d'une sainte
 Plume et encre noire, lavis gris
 Haut. : 13 ; Larg. : 7 cm
 Légèrement insolé, petites taches
 200 / 300 €

28 Ecole du Nord vers 1600
Bacchanale
 Plume et encre brune, sur esquisse de sanguine et rehauts de gouache blanche sur papier préparé sanguine
 Haut. : 20 ; Larg. : 15,3 cm
 Ancienne attribution à Spranger au verso
 Gouache partiellement oxydée, petites pliures, encre transparaissante

PROVENANCE :

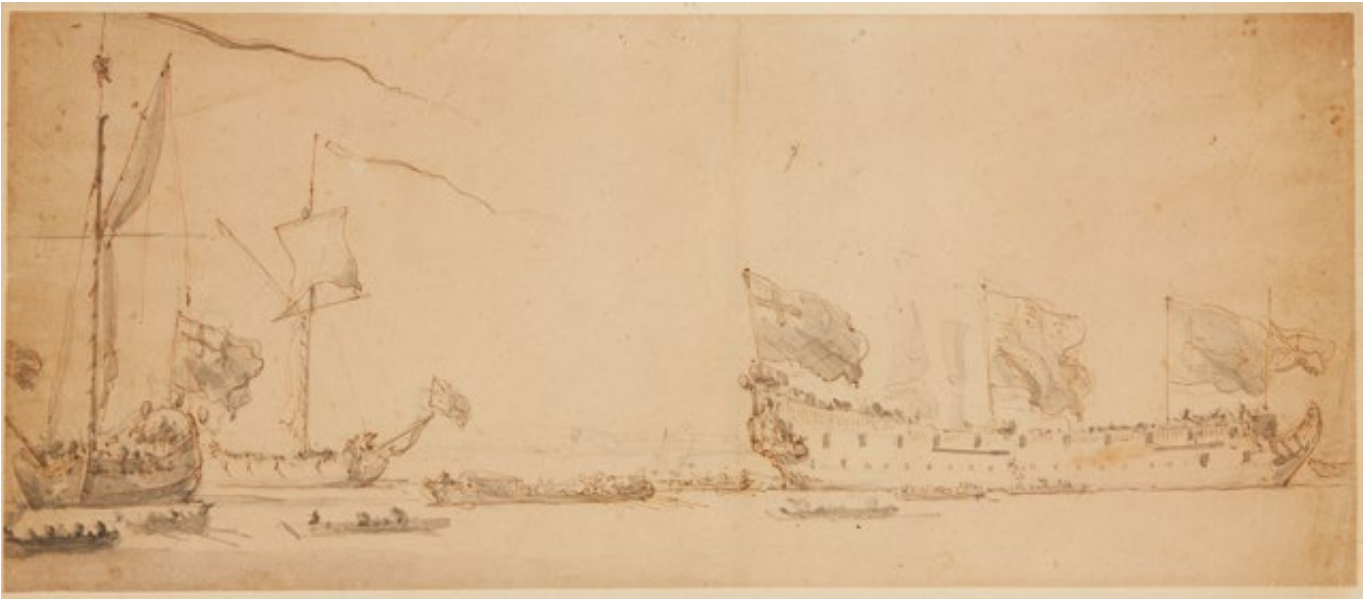
Ancienne collection Bizemont-Prunelé, son cachet en bas à droite (L.128)

2 000 / 3 000 €



28

ÉCOLE DU NORD XVII^E ET XVIII^E SIÈCLE



29

- 29 Van de VELDE Willem (Leyde 1633 - Londres 1707)**
Inauguration d'un navire de ligne
Lavis gris plume et encre brune sur traits de crayon noir
Haut. : 24 ; Larg. : 52,5 cm
Légèrement insolé, petits trous sur les bords, petites taches et petites pliures
Dessin collé sur les bords, et annoté sur la marge du montage
5 000 / 7 000 €

- 30 LEFEBVRE Valentin (Bruxelles 1642 - Venise 1677)**
Ulysse, assisté de Hermès, sort son glaive pour menacer Circé
Plume et encre brune, lavis brun sur traits de crayon noir
Haut. : 24 ; Larg. : 31,3 cm
Pliures, petites taches et petits manques en haut à gauche
Annoté « Le Febvre » au verso à la plume et encre noire
800 / 1 000 €



30



31



32



33

31 Ecole allemande du XVII^e siècle

Feuille d'études recto-verso avec Moïse frappant le rocher et la récolte de la manne

Plume et encre noire, lavis gris

Haut. : 14 ; Larg. : 18,7 cm

Divers numéros sur le dessin

Taches et usures

On joint une vignette de parade militaire

300 / 400 €

32 Ecole allemande du XVII^e siècle

La sainte Famille

Plume et encre brune, lavis gris et brun

Haut. : 22,3 ; Larg. : 16 cm

Ancienne attribution à Goltzius au verso du dessin

Petites taches

Annoté au verso «De Triumph von Bacchus door / J. v. Lintelo »

600 / 800 €



34

33 Ecole flamande du XVII^e siècle

Portrait de femme en Diane

Lavis gris sur esquisse de sanguine

Haut. : 17 ; Larg. : 13 cm inscrit dans un ovale

Petites taches

Ancienne attribution à C. Netscher au verso de l'encadrement

600 / 800 €

34 Ecole allemande du XVII^e siècle

Bacchus enfant sur un lion

Plume et encre brune, sur esquisse de sanguine

Haut. : 10,5 ; Larg. : 16,4 cm

Annoté au verso « le triomphe de Bacchus/v.Lintelo »

Légèrement insolé, petites taches

1 200 / 1 500 €



35

35 Ecole flamande vers 1700

Projet de décor d'autel avec une crucifixion
 Plume et encre noire, et brune, lavis gris et brun sur traits de crayon noir
 Haut. : 25,3 ; Larg. : 17,5 cm
 Mise aux carreaux au crayon noir
 Petites taches

300 / 500 €



36

36 Attribué à van OSTADE Isaac (Haarlem 1621 - 1649)

Vue animée d'une chaumière
 Plume et encre brune, lavis brun sur traits de crayon noir
 Haut. : 13,7 ; Larg. : 13,2 cm
 Insolé, quelques rousseurs, petit manque sur le bord gauche

2 000 / 3 000 €

37 Ecole hollandaise du XVII^e siècle, entourage de Philips WOUWERMAN

La diseuse de bonne aventure avec un cavalier
 Plume et encre brune
 Haut. : 16 ; Larg. : 22,4 cm
 Passé à l'aiguille en vue d'un report
 Légèrement insolé, petites taches et petites pliures

On retrouve notre cavalier avec la diseuse de bonne aventure portant un enfant dans le dos dans une peinture conservée à la National Gallery, Londres (voir B. Schumacher, « Philips Wouwerman / The horse painter of the Golden Age », ed. Davaco, 2006, n°A428, repr. Pl.399)

600 / 800 €



37



38 Attribué à BRUEGHEL le Jeune Jan (1568 - 1625)

Vue animée d'un village

Plume et encre brune, lavis gris, rehauts de plume rouge et noire postérieure

Haut. : 15,2 ; Larg. : 18,5 cm

Légèrement insolé, petites taches et petites pliures

Filigrane au lion proche du Heawood 3121 (Douai 1607)

On retrouve le même village dans un dessin conservé au Musée du Louvre (inv.19.752). Village que l'on retrouve aussi dans une huile sur cuivre, « Saint Matin », daté de 1611, aujourd'hui conservé dans la collection Lobkowitz, Nelahozeves Castle, République Tchèque. (voir T. Gerszi, L. Wood Ruby, « Jan Brueghel / A magnificent draughtsman », catalogue d'exposition, 5 octobre 2019 - 26 janvier 2020, Anvers, n°24a et 24b, p.74, repr.)

On retrouve aussi un filigrane au lion proche du Heawood 3121, sur un dessin de Jan Brueghel, conservé au Rijkmuseum (inv. 1897 A 3370)

2 000 / 2 200 €



39 Ecole hollandaise du XVII^e siècle

Marine

Plume et encre brune, lavis gris

Haut. : 16 ; Larg. : 20,5 cm

Annotations peu lisibles sur le bord droit avec une date « 1692 »

400 / 600 €



40 Ecole flamande du XVII^e siècle

Le Veau d'Or

Plume et encre brune, lavis brun et rehauts de gouache blanche

Haut. : 7,5 ; Larg. : 10 cm

Diverses annotations au verso du doublage

Pliures et petit manque en haut à droite

200 / 300 €



41

41 Ecole flamande vers 1700

Projet de chaire

Plume et encre brune, lavis gris de sanguine

Haut. : 37 ; Larg. : 26,5 cm

Pliures, petites déchirures, petits trous et petites taches

Dessin doublé, annoté au verso du montage

« dessin de Pierre Puget »

PROVENANCE :

Ancienne collection C. Gasc, son cachet en bas à droite (L.543)

400 / 600 €



42

42 Ecole allemande du XVIII^e siècle

Feuille d'études avec deux projets de cartouches : scènes d'histoire

Plume et encre noire, lavis gris sur traits de crayon noir

Haut. : 12,2 ; Larg. : 15,7 cm

Annotations peu lisibles au centre entre les deux cartouches

Petites taches

PROVENANCE :

Ancienne collection Marquet de Vasselot, son cachet en bas à droite (L.2499)

200 / 300 €

43 Attribué à GERTNER Christoph (v.1580 - 1620)

Hercule et Omphale

Plume et encre brune, lavis gris

Haut. : 18,6 ; Larg. : 16 cm

Annoté « Primatice » en bas à gauche

Coin supérieur gauche coupé, insolé, petites taches

1 500 / 1 800 €



43



44 Ecole allemande du XVIII^e siècle
Portrait d'un couple sans doute d'après Cranach
 Plume et encre noire
 Haut.: 15 ; larg. : 11,5 cm
 Dessin doublé
 Légèrement insolé, petites taches

200 / 300 €



45 Ecole du nord du XIX^e siècle
Chasseur dans un paysage
 Aquarelle sur traits de crayon noir
 Haut. : 21,7 ; Larg. : 28,5 cm
 Annoté au verso école de Moucheron
 Légèrement insolé, petites taches

300 / 500 €



46

46 ECOLE DU NORD XVIII^e siècle
Nature morte aux fruits
 Gouache
 Haut. : 33 ; Larg. : 23,5 cm

500 / 700 €

47 Ecole de BELLANGE Jacques (Bassigny 1575 - Nancy 1616)
Homme au chapeau accompagné d'un ange
 Plume et encre brune, lavis brun sur traits de crayon noir
 Haut. : 35 ; Larg. : 20,5 cm
 Annoté « Bellange » en bas à gauche et en bas à droite du montage
 Dessin doublé, légèrement insolé, petites taches

800 / 1 000 €



47

ÉCOLE FRANÇAISE DU XVII^E, XVIII^E ET XIX^E SIÈCLE



48

48 Ecole française du XVII^e siècle

Assemblée des dieux d'après Simon Vouet

Plume et encre noire, lavis brun sur traits de crayon noir sur un papier de livre de compte avec des lignes tracées à l'encre rouge, filigrane à la croix grecque
Pliures et taches

Haut. : 48,5 ; larg. : 35,5 cm

Esquisse au verso au crayon noir, (projet de plafond),
empreinte typographique illisible dans le haut,
numéroté en haut à droite « 20 »

Annoté au verso « Simon Vouet »

Notre dessin est une étude d'après le plafond peint
par S. Vouet pour la bibliothèque de l'hôtel Seguin
(détruit, connu par la gravure de Dorigny, 1640).

2 000 / 3 000 €

49 Ecole française vers 1700

La Fuite en Egypte d'après Guido Reni

Contre-épreuve de sanguine

Haut. : 21 ; Larg. : 17 cm

Dessin doublé, insolé, rousseurs

Ancienne attribution sur le montage à Guido Reni

200 / 300 €



49



50

50 Ecole française du XVII^e siècle

Hermès et deux hommes dans un paysage

Lavis brun sur traits de crayon noir

Haut. : 14,2 ; Larg. : 20 cm

Annoté en haut à gauche « qui servira à boire au repas »

Dessin doublé, petites taches

300 / 400 €

51 Ecole française du XVII^e siècle

Portrait de femme en Diane chasserresse d'après Mignard

Crayon noir et légers rehauts de craie blanche sur papier anciennement bleu

Haut. : 24,2 ; Larg. : 19,5 cm

Insolé, (traces sur le bord gauche), petite déchirure en bas à droite, restauration au centre et petites taches

400 / 500 €



51

52 Ecole française du XVII^e siècle, entourage de François de TROYES

Portrait d'homme portant une cape

Sanguine

Haut. : 17,2 ; larg. : 13 cm

Légèrement insolé, petites taches

600 / 800 €



52

- 53 de La RUE Louis Felix (1730 - 1777)**
Jeanne d'Arc mise à l'épreuve
 Plume et encre brune, lavis brun
 Haut. : 11 ; Larg. : 19,5 cm
 Annoté au verso « au-dessus d'un petit retable »
 Insolé, piqûres, et quelques épidermures

500 / 800 €



53



54

- 54 Ecole française du XVII^e siècle, entourage de Claude MELLAN**
Portrait de femme regardant vers la droite
 Crayon noir et sanguine
 Haut. : 9,7 ; Larg. : 7,3 cm
 Légèrement insolé, petites taches

1 500 / 2 000 €

- 55** Non venu

- 56 MIGNARD Nicolas (1606-1668)**
Étude pour l'enlèvement de Proserpine
 Sanguine
 Haut. : 38 ; Larg. : 27 cm

3 000 / 4 000 €



56



57

57 GEROME Jean-Léon (Vesoul 1824 - Paris 1904)

Etude de nu féminin

Crayon noir

Haut. : 29 ; Larg. : 18,5 cm

Signé en bas à gauche

Légèrement insolé

800 / 1 000 €



58

58 PARROCEL Charles (1688 - 1752)

Choc de cavalerie

Plume et encre brune, lavis gris sur traits de crayon noir

Haut. : 14 ; Larg. : 22,2 cm

Annoté « Parrocel » au crayon noir en bas à droite

Esquisse au lavis gris au verso de personnages
Pliures et petites taches

Cachet de collection en bas à gauche portant un monogramme (Lnr)

600 / 800 €



59

59 LECLERC Sébastien (Metz 1636 - 1714)

La reddition d'une ville portuaire

Lavis gris plume et encre brune sur esquisse de sanguine

Haut. : 25,5 ; Larg. : 23 cm

Annotations au verso peu lisible

Légèrement insolé, petites taches et petites pliures dans le haut et en bas à gauche

2 000 / 2 200 €



60



61

60 GILLOT Claude (Langres 1673 - Paris 1722)

Bacchanale : fête du dieu Pan célébrée par des Sylvains et des nymphes
 Contre-épreuve de sanguine
 Haut. : 15,7 ; Larg. : 36,4 cm
 Légèrement insolé, taches
 Passé au stylet en vue d'un report
 Titré au verso

600 / 800 €

61 Ecole française du XVII^e siècle

Vue de Toul d'après Israël Sylvestre ou Jacques Callot
 Plume et encre brune sur traits de crayon noir
 25 x 57 cm

Annoté et numéroté en bas à droite dans la marge et au verso « Isaac Sylvestre/314 /peut-être Toul ? »

Insolé, importantes épidermures en haut à droite

Notre dessin est une copie de la gravure ou du dessin original (voir : Daniel Ternoit, Jacques Callot, p. 176, n°F.) il pourrait s'agir d'une copie par Israël Henriet.

800 / 1 000 €



62

62 Entourage de CALLOT Jacques (Nancy 1592 - 1635)

Etude de gentilhomme en pied
 Plume et encre brune
 Haut. : 7 ; Larg. : 4 cm
 Légèrement insolé, vignette doublée

500 / 600 €



63

63 Attribué à de LA FOSSE Jean Charles (1734 - 1789)

Trépieds aux têtes de béliers

Plume et encre brune, lavis gris sur traits de crayon noir

Haut. : 18 ; Larg. : 11,4 cm

Petites pliures et petites taches

300 / 400 €



64

64 Attribué à de THOMON Thomas (Berne 1760 - 1813 Saint-Petersbourg)

Fantaisie architecturale animée

Aquarelle, plume et encre brune lavis brun

Haut. : 25 ; Larg. : 16,5 cm

Annoté en bas à droite et en bas à gauche sur le montage « H.Robert »

Double, insolé, taches

Selon une indication au verso ancienne collection Truchet

800 / 1 000 €

65 Ecole française vers 1760, d'après Charles De La Fosse

Ensemble de 5 éléments décoratifs

Aquarelle, plume et encre noire

Haut. : 23 ; Larg. : 14 cm - Haut. : 23 ; Larg. : 14 cm

Haut. : 23 ; Larg. : 14 cm - Haut. : 23 ; Larg. : 14 cm

Haut. : 27 ; Larg. : 11 cm

800 / 1 000 €



65



66 Ecole française du XVIII^e siècle
La naissance de Vénus
 Plume et encre brune, lavis brun
 Haut. : 10,4 ; Larg. : 14 cm
 Légèrement insolé, petites taches

500 / 800 €



67 Ecole française du XVIII^e siècle
Nymphes au bain
 Plume et encre noire, crayon noir et estompe
 Haut. : 18,5 ; Larg. : 24 cm
 Annoté en bas à droite « Les nymphes surprises »
 Traits de construction pour la perspective au crayon noir
 Annoté au verso « H.Fragonard »

500 / 800 €



68 Attribué à PARROCEL Charles (1688 - 1752)
Femme habillée en soldat
 Sanguine et pierre noire
 Haut. : 26 ; Larg. : 21 cm
 Annoté en bas au centre « M. Frederic Cadette C.lte »
 Légèrement insolé, petites taches

600 / 800 €

68

69 Ecole française, dans le goût de Jacques CALLOT
Une paire de montage comprenant deux vignettes : un moulin et une pastorale/un paysage animé et deux cavaliers
 Plume et encre brune
 Haut. : 6,5 ; Larg. : 16 cm dimensions du montage (chacun)
 Annoté au verso « d'après Callot »
 Légèrement insolé, petites taches

400 / 600 €



69



70

- 70 Ecole française du XVIII^e siècle**
Paysage animé, au loin un clocher
 Lavis brun sur traits de crayon noir
 Haut. : 19,3 ; Larg. : 31 cm
 Ancienne attribution à Bloemaert au verso
 Légèrement insolé, petites taches et petites pliures
 200 / 300 €



71

- 71 Ecole de DUGHET Gaspar (1615-1675)**
Paysage fluvial animé
 Sanguine
 Haut. : 13,5 ; Larg. : 18,4 cm
 Monogrammé « PW » en bas à gauche
 Annotations anciennes au verso daté de « 1808 »
 300 / 500 €

- 72 PATER Jean-Baptiste (1695-1736)**
Trois études d'hommes en pied
 Sanguine
 Haut. : 16 ; Larg. : 23 cm
 manque sur le bord droit, petites taches
 Au verso du cadre, diverses étiquettes anciennes
 et annoté « Belonged to Lady Ashburton sold 17th
 sept 1911 by order of the marquis of Northampton
 Executor of Louisa Lady Ashburton's estate
 milchet(?) court near Romsey Hants »
 On peut rapprocher le personnage de gauche
 du tableau de Pater *La pyramide d'ailes et de
 cuisses de poulets élevée sur l'assiette du destin*
 actuellement conservé au Nouveau Palais à
 Potsdam. (Voir Florence Ingersoll-Smouse, Pater
 Biographie et catalogue critiques, Les Beaux-Arts
 éditions, Paris 1928, n°497, pp 178 repr)
 2 500 / 3 000 €



72



73



74

- 73 Attribué à
PARROCEL Joseph François (1704 - 1781)**
Etude d'homme portant une croix
Pierre noire, estompe et rehauts de craie blanche sur
papier chamois
Haut. : 21,4 ; Larg. : 17,3 cm
Pliures dans le bas, petite tache

600 / 800 €

- 74 Ecole bolonaise du XVIII^e siècle**
Etude de figure regardant vers le haut
Pierre noire, estompe et rehauts de craie blanche sur
papier chamois
Haut. : 26,5 ; Larg. : 23 cm
Ancienne attribution à Van Loo au verso
Légèrement insolé, petites taches et petites pliures

600 / 800 €

- 75 de Saint-NON Jean-Claude Richard
dit l'abbé saint NON (Paris 1727- 1791)**
Les princesses de Naples à Pompéi
Plume et encre noire, lavis brun sur traits de crayon noir
Haut. : 21,5 ; Larg. : 20,2 cm
Légendé dans la marge « Les princesses de Naples
visitant les fouilles de Pompéi », ancienne attribution
à Fragonard au verso du montage
Légèrement insolé, petites taches

600 / 800 €



75



76

76 TRINQUESSE Louis-Roland (Paris 1746 - 1799)

Portrait de femme pensive

Sanguine

Haut. : 36 ; Larg. : 23,5 cm

Repentir sur le coté gauche

Annoté en bas à droite « Trinquesse »

Annotations sur le montage

Paraphe au verso

Légèrement insolé, petite tache en bas à droite et petites pliures

3 000 / 4 000 €

77 Ecole française du XVIII^e siècle

Feuille d'études avec quatre académies d'homme

Plume et encre brune sur fond de contre épreuve de sanguine

Haut. : 20,6 ; larg. : 27,7 cm

Annoté « Fragonard » en bas à gauche au crayon noir

Esquisse de deux personnages au verso à la sanguine

Traces de colle sur les coins supérieurs

On joint quatre autres dessins de l'école française du XVIII^e siècle

600 / 800 €



77



78 Ecole française du XVIII^e siècle

Etude de cabanon

Sanguine

Haut. : 20,8 ; larg. : 32,5 cm

Dessin doublé, petites taches

500 / 600 €



79 BOSIO Jean-François (Paris 1764 - 1827)

Chez le coiffeur

Plume et encre noire, lavis gris sur traits de crayon noir

Haut. : 21,5 ; Larg. : 17,5 cm

Petites pliures

1 500 / 1 800 €

80 MICHEL Georges (Paris 1763 - 1843)

Paysage

Pierre noire et pastel

Haut. : 28 ; Larg. : 22,2 cm

Légèrement insolé

On joint un dessin attribué à Rops et une feuille anonyme

300 / 400 €

81 Attribué à MALLET Jean-Baptiste (Grasse 1759 - Paris 1835)

Femmes, enfants et un musicien sous la tonnelle

Plume et encre noire, lavis gris et rehauts de gouache blanche sur papier beige

Haut. : 17,5 ; Larg. : 22 cm

Légèrement insolé, petites taches

800 / 1 000 €





82 MALLET Jean-Baptiste (Grasse 1759 - Paris 1835)

Deux femmes et un chien dans un intérieur

Crayon noir sur papier chamois

Haut. : 13,2 ; Larg. : 16 cm

Petites pliures

300 / 500 €



83 Ecole française du XIX^e siècle

Femme et enfants présentés à un souverain et ses conseillers

Plume et encre brune

Signé indistinctement en bas à droite

Haut. : 19,5 ; Larg. : 25,5 cm

Ancienne attribution à J. Navlet sur le montage

300 / 400 €



84

84 Ecole romantique du XIX^e siècle

Scène de deuil

Aquarelle et rehauts de gouache blanche

Haut. : 8,6 ; Larg. : 12,5 cm

Annoté en bas à gauche « Ary Scheffer »

Petits manques sur les bords

On joint une marine

200 / 300 €



85

85 BAUDRY Paul (Roche-sur-Yon 1828 - Paris 1886)

*Projet pour le plafond de la cour de cassation :
la glorification de la loi*

Pierre noire et rehauts de craie blanche sur papier brun

Haut. : 34,5 ; Larg. : 26 cm, de forme ovale

Insolé, taches

200 / 300 €



87

- 86 BAUDRY Paul (Roche-sur-Yon 1828 - Paris 1886)**
Deux études d'homme pour le plafond de l'Opéra Garnier
 Pierre noire
 Haut. : 38 ; Larg. : 22 cm
 Petites taches
 Cachet de la signature en bas au centre
 On joint trois autres dessins du même artiste, femme à la guitare, une étude de femme le bras levé, et une autre étude représentant trois femmes à l'antique

600 / 800 €

- 87 BERGERET Pierre Norlasque (1782-1886)**
Décollement de Saint Jean-Baptiste
 Plume et encre brune
 Signée en bas à gauche
 Haut. : 30 ; Larg. : 23 cm

600 / 800 €

- 88 INGRES Jean-Auguste-Dominique (Montauban 1780 - Paris 1867)**
Attribué à
Etude en lien avec Roger délivrant Angélique
 Crayon noir, lavis gris (dans le haut du dessin)
 Haut. : 17,5 ; Larg. : 11,5 cm
 Petites taches
 On peut rapprocher notre dessin du tableau conservé au Louvre, commandé à Ingres en 1818, pour servir de dessus de porte dans la salle du trône à Versailles, puis transféré du musée du Luxembourg au musée du Louvre où il se trouve actuellement. Il existe deux autres versions du même sujet, celle de Londres datée de 1839 et celle du musée Ingres de 1841. Il est donc difficile de savoir à quel tableau a servi notre étude ; toutefois on peut la comparer au calque passé en vente à Bern (le 20 juillet 2014, n°55 du catalogue, rep.) ainsi qu'au dessin préparatoire à la gravure « Roger tenant sa lance » ou, en haut à droite de la feuille, une étude des jambes, est très proche de notre dessin. (Voir : G.Vigne, Dessins d'Ingres, Gallimard, RMN, Paris, 1995, p.239, fig.1319, rep.)

2 000 / 3 000 €



88



89

89 **Attribué à BOUGUEREAU William (1825-1905)**
Etude pour le ravissement de Psyché
 Crayon
 Haut. : 30 , Larg. : 23 cm

800 / 1 000 €



90

90 **GUDIN Théodore (Paris 1802 - 1880)**

Marine

Lavis brun, plume et encre brune

Haut. : 9,8 ; Larg. : 17 ,7 cm

Signé en bas à droite

Légèrement insolé, petites taches

On joint trois autres dessins : une vue de la cathédrale de Strasbourg attribuée à Justin Ouvrié, et deux autres dessins de l'école française du XIXème siècle

500 / 800 €

91 **MILLET Jean-François (La-Hague 1814 - Barbizon 1875)**

Paysage vallonné et arboré

Plume et encre brune, lavis brun sur traits de crayon noir

Haut. : 11 ; Larg. : 15,6 cm

Quelques indications de couleurs au crayon noir sur le dessin

Légèrement insolé, rousseurs

Cachet de la vente d'atelier (L.1460)

2 000 / 3 000 €



91



92



92

- 92 DUPRE Jules (Nantes 1811 - L'Isle-Adam 1889)**
Paysage avec une chaumière et des vaches
 Crayon noir
 Haut. : 22 ; larg. : 29,3 cm
 Légendé en bas à droite
 Selon une inscription au verso, dessin préparatoire
 pour la lithographie
 Pliures et petites taches
 On joint un autre paysage du même artiste
 300 / 500 €

- 93 Attribué à DUPRE Jules
 (Nantes 1811 - L'Isle-Adam 1889)**
Paysage avec un étang
 Huile sur papier
 Haut. : 26 ; Larg. : 31,5 cm
 Bords irréguliers

400 / 600 €



93

- 94 JACQUE Charles
 (Paris 1813 - 1894)**
*Montage comprenant deux
 vignettes : femme au sceau,
 paysage animé*
 Crayon noir
 Haut. : 15,3 ; Larg. : 11 cm ;
 Haut. : 10,8 ; Larg. : 17,5 cm
 Les deux vignettes sont signées
 en bas à droite
 Petites taches
 On joint trois autres dessins du
 même artiste et un dessin de Troyon
 400 / 600 €



94



95



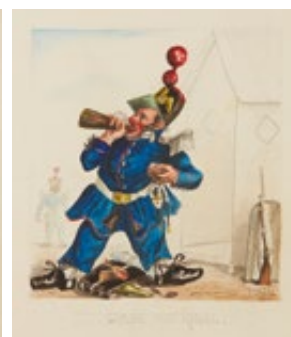
95



95

- 95 Attribué à GRANET François Marius (Aix-en-Provence 1775 - 1849)**
Vache à l'abreuvoir dans la campagne romaine
 Lavis brun
 Haut. : 12,3 ; Larg. : 9,7 cm
 Situé et annoté au verso « dans la campagne de Rome/Granet »
 On joint une aquarelle d'un petit paysage avec habitations, un enfant buvant et un montage avec 5 vignettes de l'école française du XIX^e siècle
 600 / 800 €

- 96 G. CHATEL (actif à la fin du XIX^e siècle)**
Le capitaine de vaisseau : caricature
 Aquarelle sur traits de crayon noir
 Haut. : 35,2 ; Larg. : 27,2 cm
 Signé et daté en bas à droite de 1862, légendé en bas au centre
 On joint six autres caricatures du même artiste
 300 / 400 €



96



97 FANTIN LATOUR Henri (Grenoble 1836 - Buré 1904)

Portrait d'Edwin Edwards (1823 - 1879)

Pierre noire sur papier beige

Haut. : 28,5 ; Larg. : 27,5 cm

Signé, daté et dédié en haut à gauche « A mon ami E. Edwards, 1875 »

Annoté au crayon noir au verso du dessin « Portrait du graveur Edwards, le tableau est à la national gallery de Londres »
Légèrement insolé, petites taches et petite déchirure sur le bord gauche

BIBLIOGRAPHIE :

Mme Fantin Latour, « Catalogue de l'oeuvre complet de Fantin-Latour », n°972, p.100

PROVENANCE :

Vente Duranty, janvier 1881, acquis par Jacques Beurdeley

On peut mettre notre dessin en rapport avec le tableau de Monsieur et Madame Edwards, aujourd'hui conservé à la Tate Britain de Londres, (inv.1952). En 1892, Fantin exécuta aussi une lithographie du même sujet pour une publication de « The Albermale » (juin 1892) (Voir : Fantin Latour, Catalogue d'exposition, Galeries nationales du Grand Palais, Paris, 9 novembre 1982-7 février 1983, n°84, p.238 à 241, fig.84) après et dans le n° du 11 octobre 1878.

Ewin Edouards fut magistrat à la haute cour de l'Amirauté jusqu'en 1859, tout en se passionnant pour la musique, la gravure et la peinture. Il quitte ses fonctions de magistrat pour se consacrer à la peinture dès 1861, date à laquelle il rencontre Fantin-Latour. L'exposition de ce portrait au Salon en 1875 marqua un vrai tournant artistique dans sa carrière, annonçant le « naturalisme saisissant ».

Notre dessin a servi à la reproduction parue dans Les Beaux-Arts illustrés, n°36 de la 3^e année et dans le n° du 11 octobre 1878. On joint une reproduction de la lithographie du portrait Monsieur et Madame Edwards.

5 000 / 7 000 €





98 **GUYS Constantin (Flessingue 1802 - Paris 1892)**
Trois femmes portant des châles
 Plume et encre brune aquarelle sur traits de
 crayon noir
 Haut. : 24 ; Larg. : 29,5 cm
 Légèrement insolé, petites taches

600 / 800 €



99 **GUYS Constantin (Flessingue 1802 - Paris 1892)**
Le passage de la calèche, scène de rue animée
 Plume et encre brune aquarelle sur traits de crayon noir
 Haut. : 21 ; Larg. : 31,5 cm
 Légèrement insolé, petites taches

600 / 800 €

100 **GUYS Constantin (Flessingue 1802 - Paris 1892)**
L'embouteillage animé de calèches pour aller au bois
 Plume et encre brune aquarelle sur traits de crayon noir
 Haut. : 33 ; Larg. : 55,5 cm
 Légèrement insolé, deux déchirures sur la droite, petites taches et accidents
 et manques sur les bords

2 000 / 2 200 €





101 GUYS Constantin (Flessingue 1802 - Paris 1892)
Scène sur le pas de porte
 Plume et encre brune aquarelle sur traits de crayon noir
 Haut. : 27,6 ; larg. : 38 cm
 Légèrement insolé, petites taches et quatre coins manquant
 800 / 1 000 €



102 GUYS Constantin (Flessingue 1802 - Paris 1892)
Cabriolet
 Plume et encre brune, lavis gris
 Haut. : 18 ; larg. : 26 cm
 Légèrement insolé, petites taches et quatre coins manquant
 On joint une autre aquarelle attribuée à Guys
 1 000 / 1 200 €

103 GUYS Constantin (Flessingue 1802 - Paris 1892)
Femme à la robe bleue de trois-quarts
 Aquarelle sur traits de crayon noir
 Haut. : 30,5 ; Larg. : 21 cm
 Dessin tendu par les bords sur un carton
 Légèrement insolé, petites taches et petites pliures dans le bas
 1 500 / 2 000 €



104 GUYS Constantin (Flessingue 1802 - Paris 1892)
Discussion en fin d'après-midi
 Plume et encre brune aquarelle sur traits de crayon noir
 Haut. : 23,7 ; Larg. : 26 cm
 Annoté au verso : « après-midi »
 Légèrement insolé, petites taches et quatre coins manquant
 500 / 700 €





105 GUYS Constantin (Flessingue 1802 - Paris 1892)

Femme au balcon

Aquarelle sur traits de crayon noir

Haut. : 36,2 ; Larg. : 24,7 cm

Esquisse au crayon noir de deux femmes conversant

Légèrement insolé, petites taches et petites pliures

On joint deux autres aquarelles du même artiste
(une a un coin inférieur gauche manquant)

500 / 800 €

106 GUYS Constantin (Flessingue 1802 - Paris 1892)

Femme assise

Plume et encre brune aquarelle sur traits de crayon noir

Haut. : 26 ; larg. : 18 cm

Dessin tendu par les bords sur un carton

Légèrement insolé, petites taches

3 000 / 3 500 €

107 GUYS Constantin (Flessingue 1802 - Paris 1892)

Deux espagnols au Paséo

Plume et encre brune aquarelle sur traits de crayon noir

Haut. : 21,5 ; Larg. : 15,6 cm

Dessin tendu par les bords sur un carton

Légèrement insolé, petites taches

1 200 / 1 400 €

105



106



107



108 GUYS Constantin
(Flessingue 1802 - Paris 1892)
Femme à sa porte
 Plume et encre brune
 aquarelle sur traits de
 crayon noir
 Haut. : 21,5 ; Larg. : 14 cm
 Dessin tendu par les bords
 sur un carton
 Légèrement insolé, petites taches
 1 000 / 1 200 €

108



109 GUYS Constantin
(Flessingue 1802 - Paris 1892)
La reine du comptoir
 Plume et encre brune,
 aquarelle sur traits de
 crayon noir
 Haut. : 21 ; Larg. : 14,6 cm
 Dessin tendu par les bords
 sur un carton
 Légèrement insolé, petites taches
 1 200 / 1 400 €

109

110 GUYS Constantin (Flessingue 1802 - Paris 1892)
Femmes à l'estaminet
 Plume et encre brune, lavis gris et brun
 Haut. : 12,8 ; Larg. : 19,5 cm
 Esquisse au crayon noir de deux femmes conversant
 Légèrement insolé, petites taches et petites pliures
 On joint deux autres aquarelles du même artiste
 400 / 600 €



110

111 GUYS Constantin (Flessingue 1802 - Paris 1892)
Scène de cancan
 Lavis gris sur traits de crayon noir
 Haut. : 20,5 ; Larg. : 16 cm
 Légèrement insolé et petites pliures

400 / 600 €

112 GUYS Constantin
(Flessingue 1802 - Paris 1892)
*Cavalier devant une
 guerite*
 Plume et encre noir
 sur traits de crayon
 noir, lavis gris et bleu
 Haut. : 16,5 ;
 Larg. : 19,5 cm
 Légèrement insolé, petites
 taches et petites pliures
 On joint trois autres
 aquarelles attribuées à
 Guys

300 / 500 €



111



112



113 GUYS Constantin (Flessingue 1802 - Paris 1892)
Élégante en pied
 Plume et encre brune, lavis gris sur traits de crayon noir
 Haut. : 21,8 ; Larg. : 15,2 cm
 Légèrement insolé, petit manque en bas à gauche et petites pliures
 On joint un autre dessin du même artiste
 400 / 600 €



114 GUYS Constantin (Flessingue 1802 - Paris 1892)
La promenade en calèche, une élégante de dos
 Plume et encre brune, aquarelle sur traits de crayon noir
 Haut. : 33,2 ; Larg. : 26 cm, de forme irrégulière
 Légèrement insolé, petites taches et pliures
 600 / 800 €



115 GUYS Constantin (Flessingue 1802 - Paris 1892)
Calèche en Espagne
 Aquarelle sur traits de crayon noir
 Haut. : 34,3 ; Larg. : 53,5 cm
 Légèrement insolé, petites taches et petites pliures
 600 / 800 €



116 GUYS Constantin (Flessingue 1802 - Paris 1892)
Fanfare militaire anglaise
 Plume et encre brune, aquarelle sur traits de crayon noir
 Haut. : 12,8 ; Larg. : 19,7 cm
 Coupé aux quatre coins, petites pliures
 On joint trois autres dessins du même artiste
 500 / 800 €



117



118

117 GUYS Constantin (Flessingue 1802 - Paris 1892)

Une lorette en pied les mains dans un manchon,
Plume et encre brune, aquarelle sur traits de crayon noir
Haut. : 21,4 ; Larg. : 14,5 cm

On joint deux autres dessins du même artiste

400 / 600 €



119

118 GUYS Constantin (Flessingue 1802 - Paris 1892)

Les entraîneuses
Plume et encre brune, aquarelle sur traits de crayon noir
Haut. : 10,7 ; Larg. : 17 cm

Dessin tendu par les bords sur un carton
Légèrement insolé, petites taches

500 / 800 €

119 GUYS Constantin (Flessingue 1802 - Paris 1892)

Au comptoir
Plume et encre brune, aquarelle sur traits de crayon noir
Haut. : 21 ; Larg. : 16,2 cm

Légèrement insolé, petites taches et petites pliures

400 / 600 €

120 GUYS Constantin (Flessingue 1802 - Paris 1892)

La promenade nocturne
Plume et encre brune, aquarelle sur traits de crayon noir
Haut. : 18,5 ; Larg. : 28 cm

Légèrement insolé et petites pliures

600 / 800 €



120



- 121 DORE Gustave (Strasbourg 1832 - Paris 1883)**
Projet pour Richard II acte II scène III de Shakespeare.
 Plume et encre brune, crayon noir
 Haut. : 35,5 ; Larg. : 47 cm
 Pliures centrales verticales (feuille pliée), petites taches, coin inférieur droit coupé
 On joint quatre autres dessins recto-verso au crayon noir du même artiste

1 000 / 1 200 €



- 122 DORE Gustave (Strasbourg 1832 - Paris 1883)**
Feuille d'études de personnages dont un guerrier romain
 Crayon noir
 Haut. : 19,5 ; Larg. : 25 cm
 Pliures et petits manques en bas à droite
 On joint deux autres dessins et un essai lithographique du même artiste

400 / 600 €



- 123 DORE Gustave (Strasbourg 1832 - Paris 1883)**
Feuille d'études avec des rapins fumant la pipe
 Plume et encre brune, lavis brun sur traits de crayon noir
 Haut. : 24,5 ; Larg. : 19,5 cm
 Annoté en bas à droite au crayon noir sur le montage « G.Doré »
 Légèrement insolé, petites taches, pliures et petits manques sur les bords

1 200 / 1 500 €



- 124 DORE Gustave (Strasbourg 1832 - Paris 1883)**
Feuille d'études avec trois caricatures d'un artiste bohème
 Plume et encre noire, sur traits de crayon noir
 Haut. : 29,3 ; Larg. : 19,5 cm de forme irrégulière
 Annoté en bas à droite au crayon noir sur le montage « G.Doré »
 Pliures, taches et manques sur les bords
 On joint deux autres dessins du même artiste

600 / 800 €



125

125 DORE Gustave (Strasbourg 1832 - Paris 1883)

Pharaon traversant la mer Rouge ?

Plume et encre noire, sur traits de crayon noir

Haut. : 7,5 ; Larg. : 30,5 cm

Petites taches

Annoté en bas à droite au crayon noir sur le montage « G.Doré »

500 / 600 €

126 DORE Gustave (Strasbourg 1832 - Paris 1883)

La promenade du poète

Plume et encre noire, lavis gris

Haut. : 30 ; Larg. : 12,3 cm

Esquisse à la pierre noire en bas à gauche du dessin

Annoté en bas à gauche sur le montage « G.Doré »

Insolé, taches

1 000 / 1 200 €

127 DORE Gustave (Strasbourg 1832 - Paris 1883)

Cigognes

Plume et encre noire, sur traits de crayon noir

Signé en bas à droite

Haut. : 45 ; Larg. : 32 cm

Dessin doublé sur un carton, petites taches sur les bords

500 / 600 €

128 DORE Gustave (Strasbourg 1832 - Paris 1883)

Paysage espagnol

Aquarelle, signée en bas à droite

Haut. : 20 ; Larg. : 30 cm

2 000 / 3 000 €



126



127



128



129 VERNET Horace (Paris 1789-1863)
Portrait présumé de Spontini
 Plume et encre brune sur calque
 Haut. : 15 ; Larg. : 9,6 cm
 Manques au centre, encre ferro-gallique,
 déchirure en bas à gauche
 Légendé dans la marge

100 / 150 €



130 Attribué à DAUMIER Honoré (Marseille 1808 - Valmondois 1879)
Jeune femme en buste les bras croisés
 Aquarelle sur traits de crayon noir
 Haut. : 12,5 ; Larg. : 12,6 cm de forme irrégulière
 Esquisse à la pierre noire au verso, d'un homme penché

130

2 000 / 3 000 €



131 MONNIER Henry (Paris 1799- 1877)
Portrait d'homme à la moustache
 Crayon noir et estompe
 Signé et daté en bas à gauche « 6 février 1847 »
 Haut. : 18 ; Larg. : 12 cm

131

200 / 400 €



132 LEHMANN Henri (1814-1882)
Personnage
 Fusain et sanguine
 Signature du cachet dans le bas
 Haut. : 30 ; Larg. : 13 cm

132

500 / 800 €



133 PILS Isidore (1813-1875)
Jeune fille des Eaux Bonnes
 Aquarelle, signée et datée 1872 en bas à gauche
 Haut. : 38 ; Larg. : 26 cm
 600 / 800 €



134 ECOLE FRANCAISE VERS 1800
Intérieur de palais
 Aquarelle
 Haut. : 20 ; Larg. : 14 cm
 800 / 1 000 €

135 HERVIER Louis-Adolphe (Paris 1818 - 1879)
Vue animée d'une ruelle
 Aquarelle gouachée, signée en bas à gauche
 Haut. : 24,2 ; Larg. : 17 cm
 Quelques épidermures
 300 / 500 €



136 FROMENTIN Eugène (La Rochelle 1820 - 1876)
Cavaliers arabes dans le désert
 Crayon noir sur papier calque
 Haut. : 29 ; Larg. : 43 cm
 Insolé
 600 / 800 €





137 LAMI Eugène (1800-1890)

Le Tournoi

Aquarelle et gouache sur papier avec mise au carreau

Signée du monogramme en rouge à gauche

Haut. : 20,6 ; Larg. : 27,5 cm

Ce dessin est sans doute préparatoire pour l'aquarelle provenant de la collection du baron Edmond de Rothschild, référencée par P.A. Lemoisne sous le numéro 1163. Elle est aussi très proche d'une autre plus petite en largeur et inachevée, passée en vente dans la collection Hartmann le 4 décembre 1899 sous le numéro 270 (Lemoisne, n°1162).

Nous remercions Monsieur Louis Barrand d'avoir confirmé l'attribution de cette aquarelle qui figurera au catalogue raisonné en préparation.

400 / 600 €



138 POULBOT Francisque (Saint-Denis 1879 - Paris 1946)

Le joueur de pipo

Sanguine

Haut. : 45,5 ; Larg.: 29,3 cm

Esquisse au verso

Annoté en bas à droite « H. Morandi ? »

Pliures et petits trous sur le bord droit

300 / 500 €



139



140



141



142

139 CABAT Nicolas Louis (1812-1893)
Les arbres
 Dessin au crayon noir
 Porte le cachet de la signature et le cachet de l'atelier en bas à droite.
 Haut. : 35 ; Larg. : 25 cm

100 / 200 €

140 CLERGET Hubert (1843-1865)
Personnages à l'orée du bois
 Dessin au crayon noir et aquarelle
 Signé en bas à gauche
 Haut. : 33 ; Larg. : 21 cm

120 / 150 €

141 SCHUFFENECKER Claude-Emile (1851-1934)
Le grand arbre, Brezolles, 12-20 (déc. 1920)
 Dessin au crayon noir
 Titré, situé Brezolles, daté 12/20 en bas.
 Haut. : 13,5 ; Larg. : 8,5 cm

EXPOSITION :
 « Autour du docteur Gachet », Musée Daubigny, Auvers-sur-Oise, 1990, n°94.

150 / 200 €

142 DUTILLEUX Henri Joseph Constant (1807-1865)
Paysage à l'église
 Dessin au fusain et à l'estompe
 Signé en bas à droite
 Haut. : 24 ; Larg. : 19 cm

EXPOSITIONS :
 - «Au bord de l'eau», Biennale des arts plastiques, Sisteron, 1988, n°24.
 - «Barbizon revisité», Galerie de l'Hôtel de Ville, Aulnay-sous-Bois, 1992, n°34.

200 / 300 €

143 APPIAN Adolphe (1818-1898)
A Evian
 Dessin au fusain
 Signé en bas à gauche et situé «Evian» en bas à droite
 Haut. : 10,5 ; Larg. : 18,5 cm

EXPOSITION :
 «Adolphe Appian», Monastère de Brou, Bourg-en-Bresse, 1997, n°55

120 / 180 €

144 FLEURY Léon (1804-1858)
L'abbaye
 Dessin au crayon noir
 Signé en bas à droite
 Haut. : 19 ; Larg. : 27 cm

120 / 180 €



143



144



145

145 CARUELLE D'ALIGNY Claude Félix Théodore (1798-1871)

Étude d'arbres

Dessin à la plume sur papier calque
Porte le cachet de l'atelier au verso
Haut. : 29 ; Larg. : 35 cm

EXPOSITION :

« Portrait d'une forêt par les peintres de Barbizon », Musée en herbe, Paris, 1988, n°45.

200 / 250 €

146 LETUAIRE Pierre (1798-1884)

Chemin bord de la mer, près de Toulon

Dessin au crayon noir
Signé en bas à gauche
Haut. : 25 ; Larg. : 42 cm

EXPOSITION :

« Au bord de l'eau », Biennale des arts plastiques, Sisteron, 1988, n°49.

50 / 80 €

147 CAZIN Jean-Charles (1841-1901)

Vichy, le moulin

Dessin au crayon noir
Situé et daté « Jet 66 » et signé des initiales en bas à gauche
Haut. : 11,5 ; Larg. : 17 cm

80 / 120 €

148 APPIAN Adolphe (1818-1898)

Étang à Artemare

Dessin au lavis de sépia
Signé en bas à gauche et situé en bas à droite.
Haut. : 11,8 ; Larg. : 18,4 cm

EXPOSITION :

« Barbizon revisité », Galerie de l'Hôtel de Ville, Aulnay-sous-Bois, 1992, n°5.

150 / 200 €

149 CICÉRI Eugène (1813-1890)

Marlotte

Dessin au fusain
Signé et situé en bas à droite
Haut. : 15 ; Larg. : 24 cm

100 / 200 €



150

150 OUVRIE Justin (1806-1879)

Rue vers le beffroi

Aquarelle
Signé en bas à gauche
Haut. : 11 ; Larg. : 18 cm

150 / 200 €

151 DESGOFFE Alexandre (1805-1882)

Avignon, le palais des papes, 17 sept 1838

Dessin au crayon noir et à l'estompe
Porte le cachet de la signature en bas au milieu, situé et daté le 19. bre. 1838 en bas à droite
Haut. : 20 ; Larg. : 26,5 cm

80 / 100 €

152 CALS Adolphe-Félix (1810-1880)

Le char de foin, 1860

Dessin au crayon noir
Signé et daté Xbre 60 en bas à droite.
Haut. : 8 ; Larg. : 12 cm

EXPOSITIONS :

- « Le monde paysan au XIXe siècle », Musée Tavet, Musée Pissarro, Pontoise, 1985, n°12 - Pavillon de la restauration, Vichy, 1986, n°12.

- « A.F. Cals - Retrospective », Musée Eugene Boudin, 1990, n°115.

100 / 200 €

153 CAZIN Jean-Charles (1841-1901)

Vieille route de Randan, voie romaine

Dessin au crayon noir et à l'estompe
Situé, signé des initiales et daté 66 en bas vers la droite
Haut. : 11 ; Larg. : 17 cm

50 / 80 €

154 BRILLOUIN Louis George (1817-1893)

Fontaine dans la campagne

Dessin au crayon noir et rehaut de gouache blanche
Haut. : 8 ; Larg. : 10,5 cm

100 / 150 €



155

155 CICÉRI Eugène (1813-1890)

Arbres au bord du ruisseau, Pyrénées

Dessin au fusain et à la craie blanche

Porte le cachet de la signature et situé «Pyrénées» en bas à droite

Haut. : 25 ; Larg. : 32 cm

EXPOSITION :

«Au bord de l'eau», Biennale des arts plastiques, Sisteron, 1988, n°13.

180 / 250 €

156 RAVIER François-Auguste (1829-1895)

Paysages animés

Fusain, double face

Porte le cachet de la signature en bas à droite au recto et au verso

Haut. : 25,5 ; Larg. : 33 cm

200 / 400 €

157 MENARD Marie Auguste Émile René (1862-1930)

Damas, le Mont Hermont

Dessin à la sanguine

Signé des initiales en bas à gauche

Haut. : 26 ; Larg. : 35,5 cm

150 / 250 €



157



158

158 LEPRINCE Auguste-Xavier (1799-1826)

Paysanne assise au bord du chemin

Dessin au lavis

Signé et daté 1823 en bas à droite

Haut. : 10,5 ; Larg. : 15 cm

EXPOSITION :

« Honfleur avant l'impressionnisme », Musée Eugène Boudin, Honfleur, 1991, n°9 bis.

180 / 250 €



159

159 GUIGNARD Gaston (1848-1929)

Le troupeau au bord de la mer

Dessin au fusain

Porte le cachet de l'atelier en bas à droite

Haut. : 19,4 ; Larg. : 29,8 cm

Expositions :

- « Le monde paysan au XIX^e siècle », Musée Tavet, Musée Pissarro, Pontoise, 1985, n°36 - Pavillon de la restauration, Vichy, 1986, n°36.

- « La vache au salon », Musée Eugène Boudin, Honfleur, 1997, n°40.

120 / 180 €

160 GUIGNARD Gaston (1848-1929)

Vache dans un pré

Dessin au fusain et à l'estompe

Signé en bas à droite et porte le cachet de l'atelier en bas à droite

Haut. : 21,5 ; Larg. : 31 cm

Exposition :

«La vache», Musée des Beaux-Arts, Pau, 1980, n°49.

40 / 60 €



161

161 DUPIN Aurore dite Georges SAND (1804 - 1876)

Bâtiment de ferme

Dessin à la mine de plomb

Haut. : 9 ; Larg. : 15,5 cm

Rousseurs visibles

300 / 500 €



162

162 DUPIN Aurore dite Georges SAND (1804 - 1876)

Lac italien

Dessin au lavis d'encre brune

Haut. : 5 ; Larg. : 8,5 cm

300 / 500 €



163

163 DUPIN Aurore dite Georges SAND (1804-1876)

Les ruines de Bretécourt. Seine et Oise

Dessin à la mine de plomb, signé en bas à gauche

Aur Dud et situé en bas à droite

Haut. : 13,5 ; Larg. : 18 cm

Dessin probablement réalisé par George Sand lors de son séjour avec son époux Casimir Dudevant en Seine et Oise en 1823

EXPOSITION :

Maison de Balzac, dessins d'écrivains français du XIXème siècle »
Novembre 1983-Fevrier 1984

BIBLIOGRAPHIE :

Charles Berandac, , Georges Sand, dessins et aquarelles, Editions Belfond n° 92, n° 57

300 / 500 €



164

164 DUPIN Aurore dite Georges SAND (1804 - 1876)

Le château-fort

Aquarelle, de forme octogonale

Haut. : 18 ; Larg. : 10 cm

600 / 800 €

- 165 CLERGET Hubert (1843-1865)**
Paysanne près de la chaumière
 Dessin au crayon noir, fusain et craie blanche
 Signé en bas à droite
 Haut. : 19 ; Larg. : 35 cm

150 / 250 €



166

- 166 JACQUE Charles (1813-1894)**
Moutons dans la bergerie
 Fusain et craie blanche
 Signé en bas à gauche
 Haut. : 20,5 ; Larg. : 15,5 cm

500 / 800 €

- 167 MARVY Louis (1815-1850)**
Cour d'auberge à Barbizon
 Dessin au crayon noir
 Signé en bas à gauche
 Haut. : 17 ; Larg. : 13 cm

EXPOSITIONS :

- « Le monde paysan au XIXe siècle », Musée Tavet, Musée Pissarro, Pontoise, 1985, reproduit n°56 - Pavillon de la restauration, Vichy, 1986, n°56.
- « Portrait d'une forêt par les peintres de Barbizon », Musée en Herbe, Paris, 1988, n°7.
- « Barbizon revisité », Galerie de l'Hôtel de Ville, Aulnay-sous-Bois, 1992, n°54.

100 / 150 €



170



168

- 168 BARILLOT Léon (1844-1929)**
Vache au pré
 Dessin à la plume
 Signé en bas à gauche
 Haut. : 8,5 ; Larg. : 14 cm

200 / 300 €



169

- 169 DEBAT-PONSAN Édouard Bernard (1847-1913)**
Le trio champêtre
 Dessin à la plume
 Signé en bas à droite
 Haut. : 16,5 ; Larg. : 22 cm

200 / 300 €

- 170 CROSS Henri Edmond (1856-1910)**
Paysage méditerranéen
 Dessin à la sanguine et à l'estompe
 Porte le cachet des initiales en bas à droite.
 Haut. : 11 ; Larg. : 15,5 cm

EXPOSITIONS :

- « Peintures néo-impressionnistes », Pontoise, Musée Pissarro, 1985, n°6.
- « Le paysage, de Cézanne aux Hyperréalistes », Biennale des Arts Plastiques, Sisteron, 1986, n°13.
- « Trésors des collections privées », Musée Louis Senlecq, L'Isle Adam, 1995, n°113.

300 / 500 €



171

171 FEYEN-PERRIN François (1826-1888)

Retour de pêche. Cancale.

Pastel

Signé en bas à gauche

Haut. : 36,5 ; Larg. : 35 cm

300 / 400 €



172

172 FEYEN PERRIN François (1826-1888)

Femmes de pêcheurs sur des ânes

Pastel

Signé en bas à gauche.

Haut. : 36 ; Larg. : 35 cm

300 / 400 €



173

173 WYLD William (1806-1889)

Ville d'Avray, 1879

Aquarelle

Signée et datée 79 en bas à droite

Haut. : 12 ; Larg. : 19,5 cm

300 / 500 €



175

174 HERVIER Louis Adolphe (1818-1878)

Le Village et Étude de paysannes

Aquarelle

Signée au milieu, légendée en bas

Haut. : 11 ; Larg. : 13,5 cm

(trace de pli en bas à droite)

EXPOSITIONS :

- Halle Saint-Pierre, Musée en herbe, Paris, Portrait d'une forêt, janvier 1988, n° 5.

- « Trésors des collections privées », Musée Louis Senlecq, L'Isle-Adam, 21 Mai-7 décembre 1995, lot n° 97.

- « Barbizon revisité », Galerie de l'Hôtel de Ville, Aulnay-sous-Bois, 1992, n° 43, repr.

150 / 200 €

175 OUVRIE Justin (1806-1879)

Souvenir de Hollande

Aquarelle

Signée en bas à droite

Haut. : 21 ; Larg. : 28 cm

600 / 800 €



176 SCHEFFER Ary (1795-1858)

A la fontaine, scène pastorale

Dessin au fusain et à l'estompe

Signé en bas à droite

Haut. : 32,5 ; Larg. : 22,5 cm

(petites rousseurs en haut à droite)

EXPOSITION :

« Trésors des collections privées », l'Isle-Adam, Musée Louis Senleccq, 21 Mai-7 décembre 1995, lot n° 78.

1 000 / 2 000 €



178 SABATIER François-Victor (1823-1891)

Vue de la maison où est morte la grande duchesse Stéphanie de Bade, 1860

Dessin à la plume, lavis et aquarelle

Signé et daté en bas à droite, titré en bas au milieu

Haut. : 13 ; Larg. : 11,5 cm

180 / 200 €



177 BRILLOUIN Louis Georges (1817-1893)

Paysage d'Italie, personnages à la fontaine

Dessin au fusain et à la craie blanche

Porte le cachet de l'atelier en bas à droite

Haut. : 18 ; Larg. : 23,5 cm

150 / 200 €



179 BRILLOUIN Louis Georges (1817-1893)

Les ruines

Fusain et aquarelle

Porte le cachet de l'atelier en bas à droite

Haut. : 36 ; Larg. : 25 cm

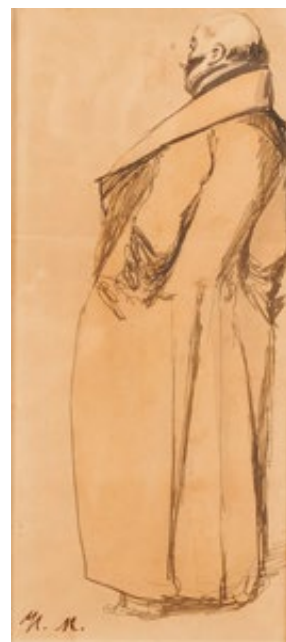
400 / 600 €



180

- 180 LEPAGE Jules-Bastien (1848-1884)**
Portrait de Sarah Bernard - Portrait de femme à la voilette
 Dessin au crayon noir
 Signé des initiales en bas à droite.
 Haut. : 15 ; Larg. : 11 cm
 Étude pour le tableau du Salon de 1879.
 300 / 400 €

- 181 MONNIER Henry (1799-1877)**
Autoportrait debout (Mr. Prudhomme)
 Dessin à la plume aquarellé
 Signé des initiales en bas à gauche
 Haut. : 18 ; Larg. : 8,1 cm
 Exposition :
 « Portraits 1850-1990 », Musée Daubigny, Auvers-sur-Oise, 1995, n°85.
 80 / 100 €



181



182

- 182 BRILLOUIN Louis Georges (1817-1893)**
Portrait (tête de vieillard), 1879.
 Dessin au crayon noir
 Signé des initiales, daté 79 en bas à gauche, porte le cachet de l'atelier en bas à droite
 Haut : 22,5 ; Larg. : 28 cm

80 / 100 €

- 183 ANDRIEUX Clément-Auguste (1829-1880)**
Retour de marché
 Dessin au crayon noir et aquarelle
 Signé en bas à gauche
 Haut. : 12,5 ; Larg. : 10 cm

80 / 120 €



183

184 BRILLOUIN Louis Georges (1817-1893)

Personnages

Dessin au crayon noir

Porte le cachet de l'atelier en bas à droite

Haut. : 15,5 ; Larg. : 10,5 cm

60 / 80 €



185

185 BERTHON Paul (1872-1934)

Modèle à la chaise

Dessin au fusain et à la craie blanche

Haut. : 46 ; Larg. : 35 cm

700 / 1 000 €



186

186 FRIANT Émile (1863-1932)

Allégorie

Dessin au fusain et à l'estompe

Signé en bas à droite

Haut. : 21,5 ; Larg. : 24,5 cm

400 / 500 €



188

187 Non venu

188 GOENEUTTE Norbert (1854-1894)

Jeunes femmes debout, 1884

Dessin au fusain

Signé et daté 1884 en bas à gauche

Haut. : 24,5 ; Larg. : 18 cm

2 000 / 2 500 €



189 TRINQUESSE Louis-Rolland (1746-1800)

attribué à

Allégorie de l'architecture.

Projet pour un bâtiment officiel hollandais

Dessin à la mine de plomb

Haut. : 39 ; Larg. : 25,5 cm

EXPOSITION :

«Trésors des collections privées», Musée Louis Senlecq, l'Isle-Adam, 1995, n°76.

1 000 / 2 000 €



190 PISSARRO Camille (1830-1903)

Etudes d'après nature :

Etudes de femme, visages, chèvres et rocher -

Etudes de chèvres, visage et arbre

Dessin au crayon , numéroté 125 en bas à gauche au recto et dessin au crayon, à la plume, et à l'aquarelle, signé trois fois et annoté d'après nature en bas à droite au verso

Haut. : 22 ; Larg. : 29,6 cm

Sera inclus au Catalogue Raisonné des Dessins par Camille Pissarro, en préparation par Monsieur Joachim Pissarro.

Un courrier de Joachim Pissarro en date du 30 novembre 2022 sera remis à l'acquéreur

3 500 / 4 000 €





191

191 THIERRIAT Augustin Alexandre (1789-1870)

Bouquet de fleurs

Aquarelle

Signée en bas à droite

Haut. : 23 ; Larg. : 31 cm

1 000 / 1 500 €

192 LIX Frédéric-Théodore (1830-1897)

L'armoire

Dessin au crayon noir

Porte le cachet de la vente de l'atelier en bas à gauche

Haut. : 13,5 ; Larg. : 9,5 cm

30 / 50 €

193 LETUAIRE Pierre (1798-1884)

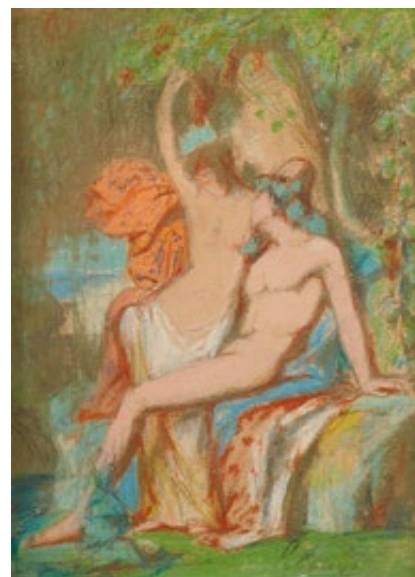
La toilette

Aquarelle

Signée en bas à gauche

Haut. : 22,5 ; Larg. : 14 cm

80 / 100 €



195



194

194 N. COSTE***

Bouquet de fleurs,

Aquarelle sur vélin

Signée et datée en bas à droite N. Coste / 1840

Haut. : 58,5 ; Larg. : 42,5 cm

600 / 800 €

195 LEBOUYS Auguste (1812-1854)

Couple dans un paysage

Pastel

Signé en bas à droite

Haut. : 20 ; Larg. : 14,5 cm

150 / 250 €



196

196 LETUAIRE Pierre (1798-1884)

Paysages de bord de mer

Quatre dessins au lavis et à la gouache dans un même montage

Dont trois signés

Haut. : 7 ; Larg. : 14 cm (le dessin)

Haut. : 30 ; Larg. : 46 cm (le montage)

300 / 400 €



197



198



199

- 197 SABATIER François-Victor (1823-1891)**
Le vieux port, Marseille, 1859
 Dessin à la plume et aquarelle
 Signé en bas à gauche, situé et daté
 «Marseille le 12 juin 18» en bas à droite
 Haut. : 23 ; Larg. : 34 cm
 (légèrement insolé)

300 / 400 €

- 198 DELAUNAY Jules-Elie (1828-1891)**
César pendant la tempête
 Trois études pour le tableau du concours
 pour le prix de Rome 1855
 Dessins à la plume ou plume et lavis, dans
 un même montage
 L'un signé
 Haut. : 42 ; Larg. : 32,5 cm (dimensions du
 montage)

200 / 300 €

- 199 BOUDIN Eugène (1824-1898)**
Étude de bateaux, alerte de Granville
 Dessin au crayon noir et à la plume
 Porte le cachet des initiales en bas à droite
 Haut. : 18,9 ; Larg. : 13,3 cm
 Expositions :
- « Un certain regard. 1850-1950 », Hôtel de Ville, Aulnay-sous-Bois, 1994, n°23.
 - « Trésors des collections privées », Musée Louis Senlecq, l'Isle Adam, 1995, n°101.

1 200 / 1 800 €



200

200 LOIR Luigi (1845-1916)

Place de Clichy, Paris

Dessin au crayon noir

Signé en bas à droite

Haut. : 12,5 ; Larg. : 13 cm

200 / 300 €

201 ISABEY Eugène (1803-1886)

Rouen, le passage

Dessin au crayon noir

Signé et située en bas à droite

Haut. : 21,7 ; Larg. : 12,2 cm

EXPOSITIONS :

- « Barbizon revisité », Galerie de l'Hôtel de Ville, Aulnay-sous-Bois, 1994, n°4, repr.

- L'Isle-Adam, Musée Louis Senleccq, « Trésors des collections privées », 21 Mai-7 décembre 1995, lot n°85.

180 / 250 €

202 Non venu



203

203 DEHODENCQ Edme Alexis Alfred (1822-1882)

Prisonniers marocains

Dessin à la plume et au lavis

Porte le cachet de l'atelier en bas à gauche

Haut. : 19 ; Larg. : 21 cm

Étude pour La justice du Pacha, 1866. conservé au Musée des Beaux-Arts de Bagnières-de-Bigorre.

PROVENANCE :

- Vente atelier, Pierre Cornette de Saint-Cyr, 1979, lot n°69.

- Collection Popof

EXPOSITION :

« Un certain regard. 1850-1950 », Galerie de l'Hôtel de Ville, Aulnay-sous-Bois, 1994, n°19.

120 / 150 €

204 LALANNE Maxime (1827-1886)

« Rue à Barcelone »

Dessin au crayon noir

Signé en bas à gauche, situé et daté en bas à droite
«26 avril 67»

Haut. : 15 ; Larg. : 9,5 cm

120 / 150 €



205

205 STEINLEN Théophile-Alexandre (1859-1923)

La plaine Saint-Denis, vue de Montmartre, 8 août 1915

Fusain et crayons de couleur

Daté en bas à droite et porte le cachet du monogramme au verso

Haut. : 23 ; Larg. : 37 cm

EXPOSITIONS :

- Théophile-Alexandre Steinlen, Musée Daubigny, Auvers-sur-Oise, 21 avril-3 novembre 2002, n°21.

- Galerie Charvet-Mouradian, Paris, 4-27 octobre 2001.

400 / 700 €



206

206 GERVEX Henri (1852-1929)

La place de la Madeleine, circa 1900

Fusain et pastel

Signé en bas à droite

Haut. : 22,5 ; Larg. : 30 cm

400 / 700 €



207

207 GIRARDET Karl (1813-1871)

Sujets divers

Ensemble de 53 dessins au crayon noir sur
52 pages de carnet toilé 22 x 27 cm dont
une vierge

Entre 9 x 12 cm et 14 x 23,5 cm

Le carnet 22 x 27 x 2 cm

3 000 / 4 000 €



207

208 PRINS Pierre (1838-1913)

La Seine à Poissy, 1883

Dessin au fusain et pastel

Porte le cachet des initiales, daté et 78 en bas à droite
et signé des initiales en bas à gauche

Haut. : 14 ; Larg. : 22,5 cm

BIBLIOGRAPHIE :

ELGAR Franck, «P. Prins», Paris, 1966, rep. n°21

EXPOSITION :

« Au bord de l'eau », Biennale des arts plastiques, Sisteron,
1988, n°62.

200 / 300 €



208

209 FOREAU Henri (1866-1938)

Berger et ses moutons sur la lande

Aquarelle

Signée en bas à gauche

Haut. : 25 ; Larg. : 33 cm

EXPOSITIONS :

- «Au bord de l'eau», Biennale des arts plastiques, Sisteron,
1988, n°28.

- «Paysages de 1860 à 1920», Musée Daubigny, Auvers-sur-
Oise, 1993, n°30.

200 / 300 €



209



210

- 210 CHAIGNEAU Jean-Ferdinand (1830-1906)**
Berger et son troupeau, plaine de Barbizon
 Aquarelle
 Signée et datée 1876 en bas à gauche
 Haut. : 10 ; Larg. : 12,5 cm

80 / 100 €



211

- 211 DUHEM Henri Aimé (1860-1941)**
Étang près d'un village en Flandre
 Aquarelle et rehauts de blanc
 Signée en bas à droite
 Haut. : 18 ; Larg. : 27 cm

EXPOSITION :

« Au bord de l'eau », Biennale des arts plastiques, Sisteron, 1988, n°21.

150 / 200 €



212

- 212 DUHEM Henri Aimé (1860-1941)**
Paysage au moulin
 Aquarelle sur papier
 Signée en bas à droite.
 Haut. : 14 ; Larg. : 18 cm

EXPOSITIONS :

- « Camille Pissarro, sa famille, ses amis », Musée Tavet, Pontoise, 1976-1977, n°64.

- « Le monde paysan au XIXe siècle », Musée Tavet, Musée Pissarro, Pontoise, 1985, n°26 - Pavillon de la restauration, Vichy, 1986, n°26.

- « Paysages de 1860 à 1920 », Musée Daubigny, Auvers-sur-Oise, 1993, n°24.

- « Trésors des collections privées », Musée Louis Senlecq, L'Isle Adam, 1995, n°125.

200 / 300 €

- 213 ZUBER Henri (1844-1909)**
Labourage
 Aquarelle sur papier
 Porte le cachet de la signature en bas à droite
 Haut. : 27 ; Larg. : 43,5 cm

300 / 400 €



213



214

214 LHERMITTE Léon Augustin (1844-1925)

Le chemin

Dessin au fusain et à l'estompe

Signé en bas à droite

Haut. : 32,5 ; Larg. : 47 cm

1 500 / 2 500 €

215 LOIR Luigi (1845-1916)

Les porteurs de hottes de fleurs

Dessin au crayon noir

Signé des initiales en bas à droite, signé et titré en bas à gauche dans la marge

Haut. : 8 ; Larg. : 15,5 cm

80 / 120 €

216 Non venu

217 QUOST Ernest (1844-1931)

Jeune vachère et son troupeau

Aquarelle

Signée en bas à gauche « E. Quost »

Haut. : 20,2 ; Larg. : 12,2 cm

EXPOSITION :

- « Portraits 1850-1990 », Musée Daubigny, Auvers-sur-Oise, 1995, n°93.

- « La vache au salon », Musée Eugene Boudin, Honfleur, 1997, n°87.

100 / 150 €



217



218

218 STEINLEN Théophile-Alexandre (1859-1923)

Scène biblique, la Sainte Famille

Dessin au fusain

Signé en bas au milieu et légendé « Bent'. il y a beau temps qu'on nous en avait chassé de la maison du Bon Dieu »

Haut. : 31 ; Larg. : 24,5 cm

PROVENANCE :

Vente Collection Masseida, 3e vente, Rémi Ader, 26 sept. 1996, (partie du n°266)

200 / 300 €

219 STEINLEN Théophile-Alexandre (1859-1923)

Les maçons au travail

Dessin aux crayons de couleur

Porte le cachet de la signature en bas à droite

Haut. : 35 ; Larg. : 26,5 cm

EXPOSITION :

Théophile-Alexandre Steinlen, Musée Daubigny, Auvers-sur-Oise, 21 avril-3 novembre 2002, n°85.



219

300 / 400 €



222

220 JEANNIOT Pierre-Georges (1848-1934)

L'attente

Dessin au lavis et rehaut de gouache

Signé en bas à gauche

Haut. : 15,5 ; Larg. : 16,5 cm

150 / 200 €

221 LEANDRE Charles (1862-1934)

Feuille d'études : études de personnages

Dessin au crayon noir

Signé en bas à droite

Haut. : 29,5 ; Larg. : 22 cm

180 / 250 €

222 STEINLEN Théophile-Alexandre (1859-1923)

Buste d'homme

Fusain

Porte le cachet de la signature en bas à gauche

Haut. : 42 ; Larg. : 26,5 cm

EXPOSITION :

Théophile-Alexandre Steinlen, Musée Daubigny, Auvers-sur-Oise, 21 avril-3 novembre 2002, n°63.

400 / 500 €



223

223 ZIEM Félix (1821-1911)
 Fleurs
 Aquarelle
 Signée en bas à droite
 Haut. : 21,4 ; Larg. : 17,3 cm

EXPOSITIONS :

- « Barbizon revisité », Galerie de l'Hôtel de Ville, Aulnay-sous-Bois, 1992, n°67.
- « Images de la vie silencieuse », Musée Eugène Boudin, Honfleur, 1996, n°88.

700 / 800 €



224

224 LECOMTE Paul Émile (1877-1950)
 Canal à Venise
 Aquarelle
 Signée, située et datée Venise 1907 en bas à gauche
 Haut. : 38 ; Larg. : 27,5 cm

300 / 500 €



225

225 MENARD Marie Auguste Émile René (1862-1930)
 Troupeau sous l'orage près de Honfleur
 Huile sur toile
 Signée en bas à gauche
 Haut. : 38 ; Larg. : 50 cm

EXPOSITION :

- Honfleur, entre tradition et modernité, 1820-1900, n°220.

1 000 / 1 500 €

226 DUHEM Henri Aimé (1860-1941)

La maison au toit rouge

Aquarelle

Signée en bas à gauche

Haut. : 11,5 ; Larg. : 16,5 cm

EXPOSITION :

« Paysages de 1860 à 1920 », Musée Daubigny, Auvers-sur-Oise, 1993, n°25.

100 / 200 €

227 SEYSSAUD René (1867-1952)

Couple sous les arbres

Dessin à la sanguine

Signé en bas à droite

Haut. : 10,5 ; Larg. : 15,5 cm

100 / 200 €



228

228 VOLLON Alexis (1865-1945)

Paris, la Seine vue de l'Institut et l'Île de la Cité

Dessin au fusain

Signé en bas à droite

Haut. : 19 ; Larg. : 25 cm

EXPOSITION :

« L'estampe, le paysage, de Daubigny à nos jours », Hôtel de ville, Aulnay-sous-bois, 2001, n°12.

500 / 800 €

229 RODO-PISSARO Ludovic (1878-1952)

Paysage champêtre, environs de Pontoise

Dessin au crayon noir

Signé du cachet L.R en bas à gauche

Haut. : 20,5 ; Larg. : 31,5 cm

EXPOSITION :

« Trésors des collections privées », Musée Louis Senlecq, l'Isle-Adam, 1995, n°132.

80 / 120 €



230

230 STEINLEN Théophile-Alexandre (1859-1923)

Belmont près de Lausanne

Dessin au fusain

Porte le cachet de la signature en bas à droite

Haut. : 22 ; Larg. : 36,5 cm

PROVENANCE :

Vente Collection Masseida, 3e vente, Rémi Ader, 26 sept. 1996, partie du n° 177.

EXPOSITION :

Théophile-Alexandre Steinlen, Musée Daubigny, Auvers-sur-Oise, 21 avril-3 novembre 2002, n°33.

300 / 500 €



231

231 LUCE Maximilien (1858-1941)

Camaret, Bretagne, 1893

Trois dessins au fusain sur feuilles de carnet, dans un même montage

Haut. : 9,5 ; Larg. : 15 cm (le dessin)

Haut. : 46 ; Larg. : 26 cm (le montage)

400 / 700 €

232 CHAPUIS Pierre (1863-1942)

Le pont Alexandre III, Paris

Dessin aux crayons de couleur

Signé et situé en bas à gauche

Haut. : 19,5 ; Larg. : 26 cm

120 / 150 €

233 VILA Y GORGOL dit EMILIO VILA (1887-1967)

Portrait de jeune femme

Dessin au fusain, rehauts de craie et sanguine signé et situé « Paris » en bas à droite

Haut. : 48 ; Larg. : 36 cm

500 / 800 €



233

234 DOMERGUE Jean Gabriel (1889-1962)

Trois étude de têtes, Melle Spinelly, Jules Berry, André Lefaur

Dessin au fusain

Signé trois fois

Haut. : 27 ; Larg. : 21 cm

200 / 300 €



234

235 GUIGNARD Alexandre Gaston (1848-1922)

Orée de forêt

Dessin au fusain et à l'estompe

Porte le cachet de l'atelier en bas à droite

Haut. : 23 ; Larg. : 14,5 cm

80 / 100 €

236 HERVIEU Louise (1878-1954)

Anémones dans un vase

Dessin au fusain et à l'estompe

Signé en bas à droite

Haut. : 32 ; Larg. : 25,5 cm

120 / 180 €

237 SCHUFFENECKER Claude-Emile (1851-1934)

Brezolles, 12-20 (déc. 1920)

Dessin au crayon noir

Titre, situé Brezolles, daté 12/20 en bas.

Haut. : 13,5 ; Larg. : 8,5 cm

Exposition :

« Autour du docteur Gachet », Musée Daubigny, Auvers-sur-Oise, 1990, n°95.

100 / 200 €



238

238 BERNARD Émile (1868-1941)

Mère et enfant - Place de village animé

Dessin au crayon noir et à l'estompe, porte le cachet de la signature en bas à droite au recto ; dessin à la plume au verso

Haut. : 21 ; Larg. : 22 cm

300 / 400 €

239 EPSTEIN Henri (1892-1944)
Les touristes. Calcatoggio, 1925
 Dessin à l'encre de Chine
 Porte le cachet de la signature en bas à gauche
 Haut. : 24,5 ; Larg. : 31,5 cm
 200 / 300 €

240 EPSTEIN Henri (1892-1944)
Les touristes devant la maison
 Dessin à l'encre de Chine
 Porte le cachet de la signature en bas à gauche
 Haut. : 24 ; Larg. : 31,5 cm
 200 / 300 €

241 EPSTEIN Henri (1882-1944)
Trois poules
 Dessin à la plume
 Signé des initiales en bas à droite
 Haut. : 18 ; Larg. : 13 cm
 180 / 250 €

242 EPSTEIN Henri (1882-1944)
Trois poules
 Dessin à la plume
 Signé des initiales en bas à droite
 Haut. : 11 ; Larg. : 14,5 cm
 Projet pour l'illustration de VAGABONDAGES par
 Gustave Coquiot, Paul Ollendorff, édition Paris, 1921
 PROVENANCE :
 Ancienne collection Gustave Coquiot
 120 / 180 €



243

243 Attribué à BUSSY Simon Albert (1870-1954)
Etude d'animaux
 Encre et gouache sur papier brun
 Haut. : 29,5 ; Larg. : 47 cm
 600 / 800 €

244 THOMSEN René (1897-1976)
L'homme à la pipe, février 1934
 Dessin au crayon noir
 Signé et daté «février 34» en bas à droite
 Haut. : 27,5 ; Larg. : 21 cm
 50 / 80 €



239

245 DUNOYER DE SEGONZAC André (1884-1974)
Le joueur d'escrime
 Dessin à la plume et encre de Chine
 Signé en bas à gauche
 Haut. : 26 ; Larg. : 19,5 cm
 100 / 150 €

246 GRASS MICK Auguste Nicolas Georges (1873-1963)
L'avancement
 Dessin à la plume et au crayon bleu
 Titré en haut, signé en bas vers la droite et légendé en bas
 Haut. : 21 ; Larg. : 17,5 cm
 100 / 150 €



247

247 FRIESZ Emile Othon (1879-1949)
Rue animée
 Dessin au crayon noir fusain et estompe
 Cachet des initiales «bd»
 Haut. : 25,5 ; Larg. : 19 cm
 180 / 250 €



248

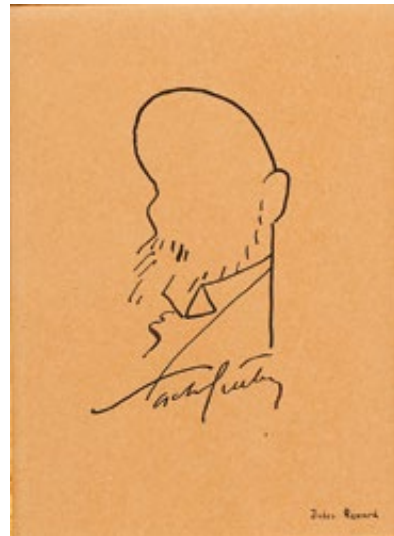
248 MANZANA PISSARRO Georges (1871-1961)

Repos du modèle

Dessin au fusain et à la craie blanche, signé en bas à gauche

Haut. : 31 ; Larg. : 43,5 cm

300 / 500 €



249

249 GUITRY Sacha (1885-1957)

Portrait de Jules Renard

Dessin à la plume

Signé au milieu et légendé en bas à droite

Haut. : 18 ; Larg. : 13 cm

EXPOSITION :

« Portraits 1850-1990 », Musée Daubigny, Auvers-sur-Oise, 1995, n°50.

200 / 300 €



251

250 LA SERNA Ismaël González, de (1898-1968)

Les deux amies

Dessin à la plume

Signé en bas à droite

Haut. : 37 ; Larg. : 27 cm

150 / 200 €

251 SURVAGE Léopold (1879-1968)

Femme nue allongée, bras gauche levé, main posée sur la tête

Dessin au crayon noir

Signé et daté 23 en bas à droite, porte le cachet de l'atelier en bas à gauche

Haut. : 20,5 ; Larg. : 30 cm

(petite déchirure visible)

500 / 800 €

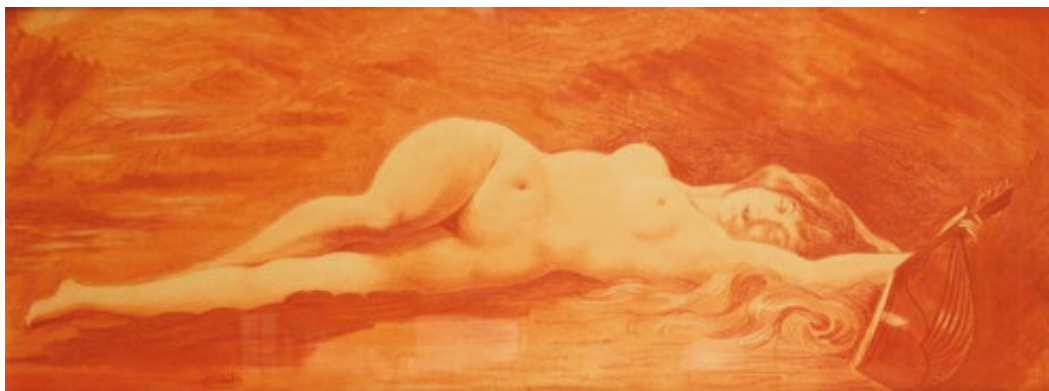
252 POINT Armand (1860-1932)

Odalisque à la mandoline, circa 1895-1900

Dessin à la sanguine et estompe, signé en bas vers la gauche

Haut. : 28,5 ; Larg. : 74 cm

800 / 1 000 €



252



253

253 MALCLÈS Jean-Denis (1912-2002)

Maquette du costume pour « 2 personnages ouvrant le livre (Comédie française) »

Lavis et gouache

Signé en bas à droite et légendé en bas au milieu

Haut. : 25 ; Larg. : 17,5 cm

200 / 300 €

254 MOSSA Gustave Adolphe (1883-1971)

Niçoise en été

Aquarelle signée en bas au milieu

Haut. : 29 ; Larg. : 22 cm

Cette niçoise, qui pourrait évoquer Marie Lucrèce Roux est une réactualisation de la « Cérés » exécutée en 1907. Cette aquarelle à été réalisée dans les années vingt

Un certificat de Monsieur Jean-Roger Soubiran du 28 février 2023 sera remis à l'acquéreur

300 / 400 €



254

255 THOMSEN René (1897-1976)

L'arc de triomphe des Tuileries, Paris

Aquarelle

Signée des initiales et datée «29 octobre 45» en bas à droite

Haut. : 20,5 ; Larg. : 28,5 cm

120 / 150 €

260 SUE Louis (1875-1968)

Le parc

Aquarelle et crayon

Porte le cachet de la vente au verso

Haut. : 16 ; Larg. : 25 cm

Provenance :

Vente de l'atelier

120 / 150 €

256 WAROQUIER Henry, de (1881-1970)

Estella (Espagne), 1921

Dessin à la plume

Signé, situé et numéroté en bas à gauche

Haut. : 17 ; Larg. : 22 cm

150 / 200 €

261 JODELET Emmanuel (1883-1969)

Sur un banc

Aquarelle

Signée en bas à droite

Haut. : 14,5 ; Larg. : 15,5 cm

60 / 80 €

257 GUIGNARD Gaston (1848-1922)

Paysage

Dessin au fusain

Signé en bas à droite, porte le cachet de l'atelier en bas à gauche

Haut. : 23 ; Larg. : 33 cm

120 / 180 €

258 JOETS Jules Arthur (1884-1959)

Le parc à Esch, Luxembourg

Aquarelle

Signée en bas à droite, située et datée en bas au milieu

Haut. : 11 ; Larg. : 14 cm

50 / 60 €



262

259 DUPONT Jacques (1909-1978)

La femme au noeud

Dessin à la plume

Signé en bas à droite

Haut. : 31 ; Larg. : 24 cm

PROVENANCE :

Vente de l'atelier, Maître Claude Robert, 24 février 1986, n° 5

60 / 80 €

262 HERBO Fernand (1905-1995)

Port de pêche en Normandie

Aquarelle

Signée et dédicacée « À ma vieille branche de Heuzé »

Haut. : 16,5 ; Larg. : 24 cm

200 / 300 €

TABLEAUX ANCIENS ET MODERNES



263

263 École Italienne du XVI^e siècle, entourage de Lavinia Fontana

Vierge à l'enfant

Huile sur toile

Haut. : 34 ; Larg. : 25,5 cm
(rentoilé)

1 000 / 1 500 €



264

264 École du XVII^e siècle, suiveur de RENI Guido

Marie-Madeleine pénitente

Huile sur toile

Haut. : 59,5 ; Larg. : 48 cm
(accident au cadre, griffures, réentoilé)

600 / 800 €



265 RUBENS Pierre Paul (1577-1640), entourage de

Vierge à l'enfant

Huile sur panneau

Haut. : 65 , Larg. : 49,5 cm

2 000 / 3 000 €

265



266

266 Ecole française du XVII^e siècle, suiveur de Titien

Danaë

Huile sur toile

Haut. : 128 ; Larg. : 170 cm

2 000 / 3 000 €

267 Ecole flamande du XVI^e siècle, entourage de Frans Floris (1517-1570)

Le Christ bénissant les enfants

Huile sur panneau

Haut. : 76 ; Larg. : 106 cm

4 000 / 6 000 €



267



**268 Icône des Saints Pierre et Paul, piliers de l'Église
École russe, XIX^e siècle**

Toile marouflée sur panneau.

Encadrée.

Haut. : 44 ; Larg. : 44 cm.

PROVENANCE :

Succession Sicile Catawe

400 / 600 €

268



269 Attribué à BISON Bernardino Giuseppe (1762 - 1844)

« *Vue de Venise depuis la Riva de Schiavoni* »

Toile

Haut. : 24 ; Larg. : 33 cm

3 000 / 5 000 €



270

270 École flamande du début du XVII^e siècle
Le repos pendant la fuite en Égypte
Huile sur panneau
Haut. : 23,5 ; Larg. : 20 cm

600 / 800 €



271

271 BIJLERT Jan van (Utrecht 1597/1598-1671)
attribué à
Vierge à l'Enfant
Huile sur toile marouflée sur panneau, ovale
Haut. : 93 ; Larg. : 75 cm

4 000 / 6 000 €



272

272 Entourage de ELLIGER Ottmar
(1633-1679)
Scène antique
Toile
Haut. : 35 ; Larg. : 42 cm

1 200 / 1 500 €



273 École flamande du XVIII^e siècle

Paysans et leur troupeau

Huile sur panneau

Haut. : 15,5 ; Larg. : 20 cm

800 / 1 000 €



274 ROOS Théodor (Wesel 1638-1687 Frankfurt) attribué à

Bergers dans la campagne romaine

Huile sur toile, signée vers le bas à gauche dans la fontaine TRoos.Fe

Haut. : 56 ; Larg. : 50 cm

2 000 / 3 000 €



275 Ecole française du XVIII^e siècle

Nature morte au perroquet et au vase de roses

Huile sur toile

Haut. : 47 ; Larg. : 64,8 cm

2 000 / 3 000 €



276 Ecole italienne du XVII^e siècle

Volatiles dans un paysage

Huile sur toile sans cadre

Haut. : 54,5 ; Larg. : 68,2 cm

1 000 / 2 000 €



277 LE CLERC Jean (Nancy 1586 - 1633)

L'Assomption de la Vierge
 Panneau de chêne, parqueté
 Sans cadre
 Haut. : 50 ; Larg. : 47 cm

La composition de ce panneau reprend, avec de nombreuses variantes, celle de l'Assomption de la Vierge sur cuivre (63 x 45 cm) de Jean Le Clerc, présentée en vente à Poitiers (Maîtres Boissinot et Tailliez) en avril 2018. On perçoit l'influence de son maître Carlo Saraceni avec qui Le Clerc avait collaboré à Venise, dans la définition de la lumière et des coloris. On retrouve la disposition des figures, les drapés, le jeu sur les mains de la « Résurrection de Lazare » du peintre lorrain acquise par le musée du Louvre en 2011.

Nous remercions Madame Pauline Gomont nous avoir confirmé l'authenticité de ce tableau d'après un examen direct de l'œuvre

4 000 / 6 000 €

278 Nicolas de LARGILLIERRE (Paris 1656 - 1746)

Portrait d'homme, une esquisse
 Toile marouflée sur panneau
 Sans cadre
 Haut. : 16 ; Larg. : 13 cm

3 000 / 5 000 €





279 JEAURAT Étienne (1699-1789)

Femmes au bain
Huile sur toile
Haut. : 89 ; Larg. : 80 cm

2 500 / 3 000 €



280 Ecole française du XVIII^e siècle, entourage d'Antoine WATTEAU

La fileuse
Huile sur toile
Haut. : 41 ; Larg. : 32,5 cm

1 000 / 1 500 €



281 CHARLIER (C. 1720-1790), attribué à

Baigneuse debout un pied dans l'eau
Aquarelle et rehauts blancs sur papier
Haut. : 28,5 ; Larg. : 22 cm

800 / 1 200 €



282 Ecole hollandaise dans le goût de Jan BOTH

Muletier sur un chemin escarpé
Panneau de chêne, deux planches, non parqueté
Haut. : 38 ; Larg. : 42 cm
(restaurations anciennes)

600/800 €



283 École française vers 1770,
entourage de NONOTTE Donat (1708-1785)
Portrait d'un chirurgien
Toile
Haut. : 91,5 ; Larg. : 71,5 cm
(restaurations anciennes)

1 200 / 1 800 €



284 Ecole française du XVIII^e siècle
Portrait de femme
Huile sur toile
Haut. : 82 ; Larg. : 62,8 cm.
(accident au cadre)

1 500 / 2 000 €



285 Ecole française du XVIII^e siècle
Portrait de femme et homme
Deux toiles formant pendant
Haut. : 79 ; Larg. : 66 cm

2 000 / 3 000 €



286

286 SAUVAGE Piat Joseph
(1744-1818)
Putti en grisaille
 Huile sur toile
 Haut. : 51 ; Larg. : 91 cm
 (accidents)

2 000 / 3 000 €

287 Ecole française du XIX^e siècle

Paysage de montagne

Huile sur toile

Haut. : 68,5 ; Larg. : 92,5 cm

1 000 / 1 500 €



287

288 DE BERGUE Tony François
(Paris, 1820-1893)

Marines

Deux huiles sur toile, la première
 signée en bas à gauche Tony de
 Bergue ; la seconde signée en bas à
 droite Tony de Bergue

Haut. : 38 ; Larg. : 60 cm

2 000 / 3 000 €



288



289

289 MASSE Jules (1825-1899)

Dans l'atelier

Toile

Haut. : 46 ; Larg. : 55 cm

1 200 / 1 500 €

290 OLORIA Federico (Valence 11849-1898)

Carnaval de Nice

Huile sur toile, sans cadre

Signée en bas à gauche F.OLORIA

Haut. : 119 ; Larg. : 89 cm

1 000 / 1 500 €



290

291 Ecole orientaliste du XIX^e siècle, entourage d' Horace VERNET (1789-1863)

Rebecca et Eliezer au puits

Huile sur toile

Haut. : 68,2 ; Larg. : 54,5 cm

1 000 / 1 500 €



291



292 VAN OS Pieter Gerardus (1776-1839)
Paysage au troupeau
 Huile sur toile signée et datée en bas au centre P. Van Os
 f. 1838, porte une inscription à la craie au dos Demard
 Haut. : 67 ; Larg. : 81 cm

1 500 / 2 000 €



293 LANOUE Félix Hippolyte (Versailles, 1812-1872)
Ourse et son ourson près d'une grotte
 Huile sur toile sans cadre, signée et datée en bas à
 gauche
 Haut. : 43,5 ; Larg. : 60 cm

1 200 / 1 800 €



294 HUNT Walter (Londres, 1861-1941)
La course au chat
 Huile sur toile, sans cadre, signée et datée en bas à droite W. HUNT
 1890 ; porte une étiquette au dos Pussy Chase / By Walter Hunt / 1890
 Haut. : 76 ; Larg. : 114,5 cm

4 000 / 6 000 €



295 NOZAL Alexandre (1852-1929)

« Paysage à la péniche »

Huile sur toile, non signée

Haut. : 46 ; Larg. : 61 cm

PROVENANCE :

Famille de l'artiste

600 / 800 €



296 NOZAL Alexandre (1852-1929)

« Paysage du Béarn »

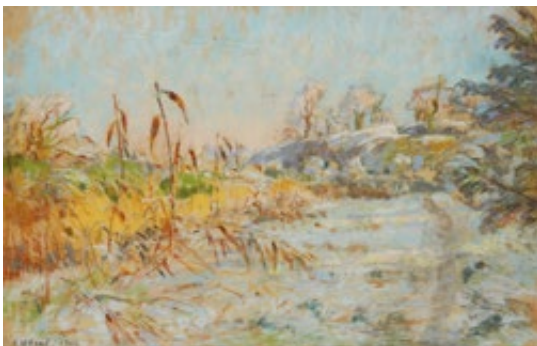
Pastel, signée en bas à gauche

Haut. : 31 ; Larg. : 49 cm (à vue)

PROVENANCE :

Famille de l'artiste

400 / 600 €



297 NOZAL Alexandre (1852-1929)

« Gelée blanche »

Pastel, signé en bas à gauche et daté 1904

Haut. : 32 ; Larg. : 49 cm (à vue)

PROVENANCE :

Famille de l'artiste

150 / 250 €



298 KUWASSEG Charles Euphrasie (1838-1904)

Village au bord de la rivière

Huile sur toile

Haut. : 33 ; Larg. : 46 cm

1 500 / 2 000 €



299 KUWASSEG Charles Euphrasie (1838-1904)

Bord d'étang, ferme de Saint-Cucufa

Huile sur toile

Signée en bas à gauche et datée 1973 ou 1875 (?)

Haut. : 33 ; Larg. : 46 cm

1 500 / 2 000 €



300 VALLOIS Paul Félix (1845-1906)

Moulins à Yvoir, Belgique, 1898

Huile sur toile

Signée, située et datée 1898 en bas à droite

Haut. : 41 ; Larg. : 60,5 cm

200 / 300 €



301 ROUSSEAU Théodore (1812-1867)

Pâturage au crépuscule, circa 1840

Huile sur panneau

Signée en bas à gauche

Haut. : 11 ; Larg. : 20 cm

BIBLIOGRAPHIE :

SCHULMAN Michel, «Théodore Rousseau 1812-1867, Catalogue Raisoné de l'œuvre peint», les éditions de l'amateur, 1999, n°219, p162

EXPOSITIONS :

- L'arbre dans la peinture de paysage, n°71.

- « Portrait d'une forêt par les peintres de Barbizon », Musée en herbe, Paris, 1988, n°137

3 000 / 5 000 €

301



302 CABAT Nicolas Louis (1812-1893)

Paysage

Huile sur papier

Porte le cachet de la signature en bas à droite et la cachet de la vente au verso

Haut. : 14,5 ; Larg. : 21 cm

PROVENANCE :

Vente atelier Louis Cabat, Maître Claude Roblet, 1972

400 / 500 €



303 CABAT Louis (1812-1893)

Paysage avec effet de nuages

Huile sur papier

Porte le cachet de la signature en bas à droite

Haut. : 16 ; Larg. : 23 cm

PROVENANCE :

Vente Cabat 1972 chez Claude Robert

EXPOSITIONS :

- « Barbizon revisité », Galerie de l'Hôtel de Ville, Aulnay-sous-Bois, 1992, n°11.

400 / 600 €



304 LÉPINE Stanislas (1835-1892)

Au bord de l'étang, paysage animé

Huile sur toile

Signée en bas à gauche

Haut. : 17 ; Larg. : 23 cm

2 500 / 3 500 €

304



305 MICHELEZ Léon-Auguste (1830-1899),

Tour dans un parc

Huile sur papier maroufflé sur toile
Signée des initiales en bas à droite
Haut. : 24 ; Larg. : 33 cm

PROVENANCE :

Vente atelier Michelez à la Ferté-Alais

300 / 400 €



306 LINET Octave (1870-1962)

La Château d'Acquigny

Huile sur carton
Signée en bas à gauche et datée 1913
Haut. : 34,2 ; Larg. : 45,9 cm

HISTORIQUE :

André Sault, Inventaire du fonds O. Linet, n°508.

EXPOSITIONS :

- Salon d'Automne, Paris, 1913, n°1340.

- «Trésors des collections privées», Musée Louis Senlecq
l'Isle-Adam, 1995, n°64.

300 / 500 €



307 LINET Octave (1870-1962)

Intérieur rustique au fauteuil de paille

Huile sur toile
Signée en bas à droite et datée 1905
Haut. : 55,3 ; Larg. : 37,8 cm

EXPOSITIONS :

- «Le monde paysan au XIXe siècle», Musée Tavet, Musée
Pissarro, Pontoise, 1985, n°50 - Pavillon de la restauration,
Vichy, 1986, n°50.

500 / 800 €



308 VALLOIS Paul Félix (1845-1906)

Yvoir, Belgique, 1896

Huile sur toile
Signée, située et datée 96 en bas à droite
Haut. : 33 ; Larg. : 46 cm

300 / 400 €



309 FICHEL Eugène Benjamin (1826-1895)

Scène d'intérieur, réunion dans la bibliothèque

Huile sur panneau

Signée en bas à droite et datée 1868

Haut. : 33 ; Larg. : 44 cm

PROVENANCE :

Ancienne collection Bessonau d'Angers

2 000 / 3 000 €

310 LECOMTE Victor (1856-1920)

Le premier héritier, 1882

Huile sur carton

Signée et datée 82 en bas à droite, annotée au verso étude pour sa première idée de « Le premier Héritier » M H au « Salon de 1892 »

Haut. : 33 ; Larg. : 24 cm

EXPOSITION :

« Trésors des collections privées », l'Isle-Adam, Musée Louis Senlecq, 21 Mai-7 décembre 1995, lot n° 47.

300 / 400 €



310



311

311 GOENEUTTE Norbert (1854-1894)

Jeune fille au ruban rouge

Huile sur panneau

Signée en bas au milieu, située et datée 1837 Paris

Haut. : 22 ; Larg. : 15 cm

EXPOSITIONS :

- Dans le cercle de Van Gogh et du docteur Gachet, Musée Daubigny, Auvers-sur-Oise, 30 mars-28 septembre 2003, n°37.

- Les couleurs de l'impressionnisme, Guillaumin, Goeneutte, Murer, Musée Daubigny, Auvers-sur-Oise, 19 avril - 4 octobre 2009 n° ?

300 / 500 €

312 Ecole Polonaise du XIX^e siècle

Portrait d'homme de profil

Huile sur toile

Haut. : 57 ; Larg. : 43 cm

200 / 300 €



312

313 BERTHELON Eugène (1829-1914)

Marine

Huile sur carton

Signée en bas à droite

Haut. : 13,5 ; Larg. : 21 cm

180 / 250 €



314

314 ABBEMA Louise (1853-1927)

Villa en construction au bord de la mer

Huile sur panneau

Signée en bas à droite

Haut. : 14 ; Larg. : 23,5 cm

EXPOSITIONS :

- « Paysages de 1860 à 1920 », Musée Daubigny, Auvers-sur-Oise, 1993, n°1.

- « Trésors des collections privées », l'Isle-Adam, Musée Louis Senlecq, 21 Mai-7 décembre 1995, lot n° 50.

400 / 500 €



315

315 COTTET Charles (1863-1925)

Les voiles oranges, effet de soleil couchant

Huile sur toile

Signée en bas à droite

Haut. : 27,1 ; Larg. : 41,1 cm

EXPOSITIONS :

- « Au bord de l'eau », Biennale des arts plastiques, Sisteron, 1988, n°17.

700 / 1 000 €



316

316 ECOLE MODERNE

Cornwall

Huile sur panneau

Porte une signature non garantie en bas à gauche et daté 1902

Haut. : 18 ; Larg. : 14 cm

1 000 / 1 500 €



317

317 LUCE Maximilien (1858-1941)
Régates au large de Paramé, 1934
 Huile sur panneau
 Signée en bas à droite et située Paramé au verso
 Haut. : 19,5 ; Larg. : 39,5 cm
 BIBLIOGRAPHIE :
 BAZETOUX Denise, LUCE Maximilien, «Catalogue Raisonné
 de l'œuvre peint», Tome III, 2005, n°897.
 3 000 / 5 000 €

318 LUCE Maximilien (1858-1941)
Bateaux sur la Meuse
 Huile sur toile
 Signée en bas à gauche
 Haut. : 27 ; Larg. : 35 cm
 BIBLIOGRAPHIE :
 BAZETOUX Denise, LUCE Maximilien, «Catalogue Raisonné
 de l'œuvre peint», Tome III, 2005, n°858.
 2 500 / 3 500 €



318



319

319 LUCE Maximilien (1858-1941)

Soldats attablés, 1916

Huile sur panneau

Signée et datée 1916 en bas à droite

Haut. : 45 ; Larg. : 46 cm

BIBLIOGRAPHIE :

BAZETOUX Denise, LUCE Maximilien, «Catalogue Raisonné de l'oeuvre peint», Tome III, 2005, n° 995, p. 217.

Exposition :

« 1914-1918 : La force des images », Musée de Vernon, Vernon, 2018.

2 000 / 3 000 €

320 BOMPARD Maurice (1857-1935)

Venise, la Salute

Huile sur toile

Signée en bas à gauche et dédicacée

Haut. : 27 ; Larg. : 35 cm

300 / 500 €



320



321 DARGOUGE Georges-Edmond (1897-1990)

L'étang

Huile sur toile

Signée en bas à droite

Haut. : 33 ; Larg. : 46 cm

280 / 350 €



322 SAINT-CYR GIRIER Jean-Aimé (1837-1911)

Paysage d'automne

Huile sur toile

Signée en bas à droite

Haut. : 22 ; Larg. : 35 cm

120 / 180 €



323 BRILLOUIN Louis Georges (1817-1893)
Paysage
 Huile sur panneau
 Haut. : 26,5 ; Larg. : 36 cm
 (authentification de l'arrière-petite-fille de l'artiste au verso)
 200 / 300 €



324 École Française du XIX^e siècle
Fermière traversant un gué sur le dos d'un berger
 Huile sur toile
 Signée en bas à gauche L. Conhac ou Constant (?)
 Haut. : 16 ; Larg. : 21,5 cm
 600 / 800 €



325 ALLONGÉ Auguste (1933-1898)
La gardeuse de vaches
 Huile sur panneau
 Signée en bas à gauche
 Haut. : 25,3 ; Larg. : 20 cm
 EXPOSITIONS :
 -« Le monde paysan au XIXe siècle », Musée Tavet, Musée Pissarro, Pontoise, 1985, n°26 - Pavillon de la restauration, Vichy, 1986, n°2.
 - « Portrait d'une forêt par les peintres de Barbizon », Musée en herbe, Paris, 1988, n°113.
 280 / 350 €



326 BESSE Raymond (1899-1969)
Sainte Enimie, Gorges du Tarn
 Huile sur toile
 Signée en bas à gauche
 Haut. : 50 ; Larg. : 38 cm
 120 / 180 €

327 MENARD Marie Auguste Émile René (1862-1930)

Troupeau sous l'orage près de Honfleur

Huile sur toile

Signée en bas à gauche

Haut. : 38 ; Larg. : 50 cm

EXPOSITION :

Honfleur, entre tradition et modernité, 1820-1900, n°20.

1 000 / 1 500 €



327



328 CABIÉ Louis Alexandre (1853-1939)

Pêcheur au bord de la rivière

Huile sur toile

Signée en bas à gauche

Haut. : 38 ; Larg. : 46 cm
(rentoilé)

300 / 400 €



329 CARLOS-REYMOND (1884-1970)

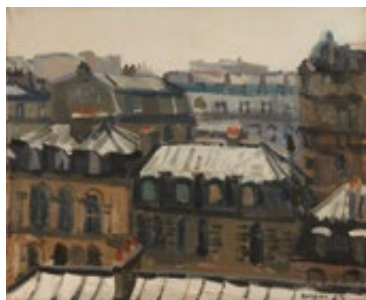
Paysage

Huile sur papier

Signée en bas vers la gauche

Haut. : 23 ; Larg. : 32 cm

300 / 500 €



330 FORISSIER Roger (1924-2003)

Les toits sous la neige, 1954

Huile sur toile

Signée et datée 54 en bas à droite

Haut. : 38 ; Larg. : 46 cm

80 / 120 €



331 BESSE Raymond (1899-1969)

Près de la Zone, matin d'hiver St Ouen

Huile sur panneau

Signée en bas à gauche et titrée au verso

Haut. : 14 ; Larg. : 22 cm

120 / 280 €



332 BESSE Raymond (1899-1969)

Zone et usines à St Ouen

Huile sur panneau

Signée en bas à gauche, titrée au verso

Haut. : 14 ; Larg. : 22 cm

120 / 180 €



333 FIRMIN-GIRARD François-Marie (1838-1921)

Rue d'Aurillac

Huile sur toile

Signée en bas à gauche

Haut. : 27 ; Larg. : 38 cm

PROVENANCE :

Ancienne collection A. Girard , Paris

4 000 / 6 000 €



334 BERNE-BELLECOUR Jean-Jacques (1874-1938)

Église de campagne sous la neige

Huile sur toile

Signée en bas à droite

Haut. : 46 ; Larg. : 38 cm

200 / 300 €



335

335 HELLE André (1871-1945)

Au spectacle
Huile sur toile
Signée en bas à droite
Haut. : 46 ; Larg. : 56 cm

800 / 1 200 €

336 DETHIERS Jean

Fleurs dans un vase
Huile sur carton de forme ovale
Signée en bas à droite
Haut. : 45 ; Larg. : 37 cm

50 / 60 €

337 RETZ France, L. de

Le clown bleu
Huile sur toile
Signée en bas à gauche et datée 1957, titrée
et datée au verso
Haut. : 55 ; Larg. : 46 cm

80 / 120 €

338 ABBEMA Louise (1853-1927)

Pivoines
Huile sur carton
Signée en haut à gauche
Haut. : 32,5 ; Larg. : 24 cm

300 / 400 €



338



339

339 BOUSSIGNAULT Jean-Louis (1883-1943)

Nature morte aux fruits et aux huîtres
Huile sur toile
Signée en bas à gauche
Haut. : 22 ; Larg. : 35 cm

EXPOSITION :

Jean-Louis Boussignault, Musée des Arts décoratifs, Paris,
10 mars-23 avril 1944.

120 / 180 €

OBJETS D'ART - MOBILIER



340



341

340 LAPORTE Emile (1858-1907)

La défense du sol

Bronze patiné d'édition ancienne, signé sur la terrasse
Sur un socle en bois

Haut. : 80 cm

Haut. : 155 cm (total)

1 200 / 1 800 €

341 BARTHELEMY Raymond (1833-1907)

Bacchus dansant avec un chevreau

Bronze à patine brune, signé sur la terrasse, ciseleur
Ph. Leveaux et daté Mars 1915

Haut. : 71 cm

1 000 / 1 500 €

342 DEBUT Marcel (1865-1933)

Joueur de vielle

Bronze à patine brune, signé sur la terrasse

Haut. : 71 cm

1 200 / 1 800 €

343 DEBUT Jean Didier (1824-1883)

Le porteur d'eau tunisien

Épreuve en bronze à double patine, signé sur la
terrasse, porte un cartouche Prix de Rome

Haut. : 32 cm

600 / 800 €



343



342



344 Ecole Française du XIX^e siècle
Bossuet Prêchant
Bronze
Haut. : 43 cm
1 500 / 2 000 €



345 Dans le goût de l'antique
Le gladiateur Borghèse
Sculpture en métal argenté
Socle en marbre
Haut. : 62 ; Larg. : 60 ; Prof. : 42 cm
500 / 700 €



346 ECOLE ITALIENNE XIX^e siècle
Scipio Africanus
Relief en bronze à patine brun-vert
Haut. : 48 ; Larg. : 34 cm
800 / 1 200 €



347 ECOLE du XVIII^e siècle
Allégorie de l'hiver sous les traits d'un homme barbu
Buste en albâtre
Première moitié du XVIII^e siècle
Haut. (sans le socle) : 29 cm
Haut. totale : 38 cm
(manques et accidents)
Note : on peut rapprocher notre buste d'un modèle de Nicolas Fouquay en faïence de Rouen dans les années 1730.
1 500 / 2 000 €



348 Jean-Louis GREGOIRE (1840-1890)
Allégorie de l'Alsace
Terre cuite, datée 1871
Cachet «Susse Frères éditeur - L. Grégoire
Sculpteur»
Haut. : 50 ; Larg. : 26 cm
300 / 400 €



349 ECOLE FRANCAISE, XIX^e siècle
Buste de Vestale
(ou La Grande Prêtresse),
Buste en terre cuite ; sur piédouche
en marbre blanc
Haut. : (totale) 70 cm ;
Haut.: (piédouche) 13,5 cm
1 500 / 2 000 €

348

349



350 FERNAND-DUBOIS Emile (1869-1952)
Femme éplorée, appelée
« Devant l'amour »
Marbre
Signée sur la terrasse
Haut. : 40 ; Larg. : 48 cm
1 000 / 1 500 €

351 ECOLE italo-flamande du XIX^e siècle
Nymphe endormie
Marbre
Haut. : 26 ; Larg. : 60 cm
2 000 / 3 000 €



352 Pulvérin ou poire à poudre en alliage dit bidri en forme de poisson, niellé d'argent? La tête est ornée d'écailles et la panse de végétaux aquatiques prolongé par un embout cylindrique à fermeture à clapet, pourvue d'un anneau de suspension.
Hyderabad ou Lucknow Inde, XIX^e siècle
Haut. : 18 cm

BIBLIOGRAPHIE :

À rapprocher de Les bijoux de l'Art Indien au Musée Métropolitain d'Art à New York de Janvier à Avril 1973 .

EXPOSITION :

New York. Leubsdorf Gallery at Hunter College. « Re-Orientations : Islamic Art and the West au XVIII^e et XIX^e siècle » de Février à Avril 2008
300 / 400 €



352



353

353 Sébile de Derviche « Kashkul » en forme de navette en cuivre anciennement étamée incrusté de pâte noire. La panse ornée d'un bandeau de calligraphie. Piédouche polylobé ciselé, chaînette de suspension, fin XVIII^e ou XIX^e siècle
Inde ou Iran
Haut. : 10 ; Larg. : 31 cm

300 / 400 €

354 Coffret quadrangulaire en bois de santal et placage de placage d'os ajourées ou gravées rivetées, reposant sur quatre pieds en forme de pattes de lion, le couvercle ouvrant à charnière, serrure en métal (petits accidents et manques)
Haut. : 8 ; Larg. : 23 ; Prof. : 18 cm
(sans clef)

300 / 400 €



354



355

355 Grand coffret à bijoux rectangulaire à couvercle bombé polychrome, sculpté en os en haut relief à décor végétal animé d'oiseaux. Il repose sur quatre pieds gravés du même décor.
Région du Rajasthan Inde début XX^e
Haut. : 15 ; Larg. : 23 ; Prof. : 16 cm

400 / 600 €



356

356 La Ka'aba

Gouache et aquarelle sur papier cartonné.

La Ka'aba entourée et animée de fidèles relevant la Kiswa faisant apparaître la pierre sacrée et les 99 noms de dieu. Au pied de l'esplanade figurent des pèlerins arrivant avec leurs montures.

Plusieurs registres encadrent des écrits du saint coran en nasta' liq.

Moyen Orient, XIX^e ou XX^e siècle

Haut. : 40 ; Larg. : 29 cm

600 / 800 €

357 Bague d'archer en jade céladon incrusté d'un diamant

facetté entouré de rubis et d'émeraudes sertis et encadré par des filets d'or en Kundan, à décor végétal stylisé.

Inde, travail Moghol, XIX^e siècle

Haut. : 5 cm

1 500 / 2 000 €



357

358 Grande coupe en néphrite verte de forme oblongue et polylobée

à décor floral stylisé animé par des oiseaux en incrustation de cabochons rouge vert façon pierre précieuse sertis et cerclé selon la technique « Kundan » de filet dorée. Inde du Nord

Haut. : 7 ; Larg. : 35 ; Prof. : 21 cm

600 / 800 €



358



- 359 Archet de Violon** de BAZIN Charles Alfred dans toutes ses parties principales, fait chez «LOUIS BAZIN» dont il porte une marque au fer sur la baguette, au-dessus de la hausse, montée maillechort. En bon état, en bois de pernambouc, de 54 g sans mèche, en bon état.

État :
Noeud baguette,
Petits coups dessus tête

1 000 / 1 200 €

Expert : Raffin Jean-François
10, rue de Constantinople - 75008 Paris
01 55 30 01 47



- 360 Archet de Violon** de OUCHARD Emile Auguste (fils) dans toutes ses parties principales, fait pour «PAUL J-B CHIPOT» dont il porte une marque au fer sur la baguette, au-dessus de la hausse, monté argent, en bois de pernambouc, de 51g sans mèche et garniture fine, en bon état.

État :
Petit éclat dessus plat et bec de tête
Passant manquant
Petite gerce devant mortaise de vis et écrou

6 000 / 8 000 €

Expert : Raffin Jean-François
10, rue de Constantinople - 75008 Paris
01 55 30 01 47

361 Chine, Canton

Grand coffret à couture de forme rectangulaire à angles arrondis en bois laqué noir et or à décor de paysages chinois animés dans des réserves chantournées et des entourages de feuillages, fleurettes et motifs stylisés. Il ouvre par un couvercle abattant et un tiroir découvrant divers petits casiers et boîtes. Il est orné de deux poignées mobiles et repose sur quatre pieds en forme de dragon.

Dynastie Qing, fin du XIX^e siècle
Haut. : 16 : Larg. : 37 ; Prof. : 28 cm
(trois pieds accidentés)

400 / 600 €



362 Bougeoir à main ou « bougeoir épiscopal » en argent à décor en repoussé de coquille, feuillages, rocailles et rang de perles.

Vraisemblablement Palerme, fin du XVIII^e siècle
Marque de l'essayeur Don Simone CHIAPPARO (DSC 90) lettre A.

Poids : 224 g ; Long. : 27 cm

Collection Bulgari, ancienne étiquette en partie effacée
« collezione S B[ulgari.Roma] ».

400 / 600 €



363 Ensemble de 9 médaillons en marbre figurant des profils d'empereurs romains.

Diam. : 7,5 cm, 9 et 9,5 cm

1 000 / 1 500 €



363 bis Pendule en porcelaine et bronze doré, formant porte-bougie, ornée de deux figures en porcelaine représentant une jeune femme jouant du triangle et un putto. Elle repose sur une base ajourée en bronze doré rocaille ornée de fleurs en porcelaine à décor polychrome.

Le cadran marqué Etienne Lenoir, horloger reçu maître en 1717.

Le bronze poinçonné deux fois au C couronné (1745-1749)

Epoque Louis XV
(accidents et manques)

Haut. : 32 cm

2 000 / 3 000 €

- 364 Important candélabre** composé d'un vase en céramique sang de boeuf d'où s'échappe un bouquet de sept branchages formant bras de lumière, la monture en bronze ciselé et doré. Electrifié.
Style Louis XV, seconde moitié du XIX^e siècle
Haut. : 87 ; Larg. : 42 cm

300 / 500 €



364



365

- 365 Paire de chenets** en bronze ciselé et doré représentant un jeune homme tenant une flûte et une jeune femme tenant une ombrelle, assis sur une base Rocaille ajourée à décor de feuillages et de cartouches.
Marqués au C couronné (1745-1749)
Époque Louis XV
Haut. : 30 ; Larg. : 28 cm

600 / 800 €

- 366 Importante commode galbée** en placage de bois de violette, ouvrant à quatre tiroirs sur trois rangs, les pieds cambrés. Ornementation de bronze ciselé et doré et filets de laiton. Dessus de marbre brun veiné (fracturé).
Epoque Régence
Haut. : 83 ; Larg. : 132 ; Prof. : 66 cm
(restaurations)

2 000 / 3 000 €



366



367

367 D'après Pietro TACCA (1577-1640)

Paire de statuettes en bronze à patine brune et bronze doré représentant un esclave maure enchaîné assis sur une colonne plaquée d'écaïlle.

Haut. : 47 cm
(reprises à la patine)

Note : Notre paire de sculptures reprend deux des quatre figures ornant la base du monument de Ferdinand 1^{er} de Médicis à Livourne.

1 500 / 2 000 €



368

368 Cartel en bronze redoré, le cadran signé Le Brasseur à Paris, le cadran émaillé blanc à chiffres romains et arabes, à décor d'un enfant accoudé à une sphère, un coq, feuillage et fleurs
Epoque Louis XV
Haut. : 71 cm

1 500 / 2 000 €



369

369 Commode galbée, dite de port, en acajou mouluré et sculpté, la façade en arbalète ouvrant par trois tiroirs, les montants arrondis, la traverse inférieure chantournée à décor de feuillages stylisés et coquille, les pieds cambrés à enroulements. Ornementation de bronze.

Travail du sud-ouest d'époque Louis XV

Dessus de marbre gris veiné rapporté.

Haut. : 84 ; Larg. : 130 ; Prof. : 68 cm

800 / 1 200 €

- 370 ELKINGTON & Co.**
Paire de vases Médicis, à deux anses, en métal ciselé et doré à décor de pampres, godrons et de deux amours assis tenant une corbeille, le col et pied festonnés. Chiffrés.
 Angleterre, 1853, lettre O (un seul marqué).
 Haut. : 37 ; Larg. : 25.5 cm.
 (Variantes dans la dorure)

2 000 / 3 000 €



370

- 371 Paire de chenets** en bronze ciselé et redoré représentant une fillette et un garçonnet tenant des cornes d'abondance, assis sur des socles quadripodes à décor de godrons, frise de postes, feuilles d'acanthé et masque féminin coiffé de pampres, les montants en console.
 Époque Régence
 Haut. 28 cm ; Larg. 17,5 cm ; Prof. 13,5 cm
 (les cornes d'abondance vraisemblablement rapportées, quelques vis changées)
 Référence : une paire indentique, vente Beaussant-Lefèvre, 10 juin 2009, lot 149.

800 / 1 200 €



371

- 372 Secrétaire à abattant** en placage de bois de rose et en bois de rapport dans des encadrements d'amarante et fins filets de citronnier, ouvrant en façade à deux vantaux et un abattant à sommet mouluré.
 Dessus de marbre gris.
 Estampille sur la traverse latérale gauche : G.H. LUTZ + JME» (Gérard Henri LUTZ, reçu maître à Paris en 1766).
 Époque Louis XV
 Haut. 132 cm ; Long. : 95 cm ; Prof. : 42 cm
 (petits accidents)

1 000 / 1 500 €



372



373 Paire de candélabres en bronze réargenté à trois bras de lumière feuillagés, le fût en gaine cannelé surmonté d'un vase fleuri, la base circulaire à décor de quatre mufles de lion en applique et de rinceaux fleuris.
Beau modèle inspiré d'André-Charles BOULLE exécuté au XIX^e siècle
Haut. 45 cm

REFERENCES :

Des paires de candélabres identiques mais en bronze doré, ventes : Christie's, 13 avril 2017, lot 120 - Aguttes, 3 juin 2014, lot 258.

1 000 / 1 500 €

374 Colonne cylindrique laquée à l'imitation du marbre vert et du marbre griotte, la base à pans
Haut. : 126 cm
(quelques éclats)

200 / 300 €



374



375

375 Secrétaire à cylindre en acajou, ouvrant par sept tiroirs et un cylindre dissimulant trois tiroirs, deux tablettes à écrire sur les côtés, le dessus de marbre noir de Belgique
Epoque Empire
Larg. : 132 ; Haut. : 124 cm
(accident et manques au placage)

800 / 1 200 €

376 Paire de candélabres en bronze ciselé et doré à décor de palmettes et feuilles d'acanthé, la prise en forme d'anneau, la partie supérieure en forme de lampe à huile antique à lumières, le fût fuselé, le piétement tripode en jarret terminé par des griffes de lion posant sur une base triangulaire concave.
Premier quart du XIX^e siècle
(le filetage d'une bobèche à refaire)
Haut. : 68 ; Diam. : 24,5 cm

1 200 / 1 800 €



376



377 Large secrétaire à abattant en acajou, ouvrant à deux vantaux et un abattant dissimulant huit petits tiroirs, le dessus de marbre Portor (accidenté à restaurer) et manque un anneau de tirage à un des tiroirs intérieurs.
Epoque Louis XV
Haut. : 143 ; Larg. 125 ; Prof. : 46 cm

1 000 / 1 500 €

378 Bureau à cylindre en placage d'acajou moucheté dans des entourages en ébène, orné de baguettes d'encadrement en laiton, ouvrant par quatre tiroirs en simulant cinq, celui de droite muni d'un casier de sécurité, surmontés d'un cylindre et, en partie haute, par un rang de trois tiroirs. Le cylindre découvre six petits tiroirs séparés par deux tiroirs secrets et surmontés de casiers. Il repose sur quatre pieds fuselés.
Dessus de marbre blanc veiné à galerie ajourée (rapportée).
Fin du XVIII^e siècle
(accidents et restaurations).
Haut. : 125 ; Larg. : 156 ; Prof. : 69,5 cm
2 000 / 3 000 €



377

TAPISSERIE - TAPIS



- 379 Manufacture Royale d'Aubusson**
Tapisserie en laine et soie de la tenture de l'Histoire d'Alexandre d'après les cartons de Charles Lebrun : « La bataille d'Arbelles ». Bordure à trophées d'armes et fleurs. Doublée.
Haut. : 294,5 ; Larg. : 312 cm
(restaurations).
Note : une tapisserie similaire, vente Beussant- Lefebvre, Hôtel Drouot, 5 avril 2013, lot 200.

5 000 / 7 000 €

380 Tapis Héréké en soie rehaussé de fils métalliques

Chaîne, trame et velours en soie
Ouest de la Turquie, vers 1900
380 x 260 cm
(légère usure)

Cet exceptionnel tapis, finement noué, est orné d'un grand double médaillon central polylobé polychrome sur fond ivoire rehaussé d'un élégant décor floral stylisé polychrome. L'ensemble de la composition est agrémenté de quatre écoinçons.

Une large bordure vieux rose à guirlandes de fleurs multicolores est encadrée de nombreuses contre-bordures.

Le tapis comporte deux signatures dans des cartouches.
8 000 / 10 000 €



380



381

381 Selle Asmalyk

Chaîne, trame, et velours en laine
Turkménistan, vers 1900
135 x 70 cm
(bon état)

1 000 / 1 200 €

382 Tapis Ispahan

Chaîne soie (trame en coton, chaîne en soie et velours en laine « kurk »), centre de la Perse, vers 1880
225 x 147 cm

Les tapis d'Ispahan possèdent rarement moins de quatorze couleurs et trois d'entre elles, caractéristiques, sont toujours présentes : le gris bleu, l'ivoire et le rouge.
(bon état)

1 200 / 1 500 €



382

MARDI 21 MARS 2023



ORDRE D'ACHAT / ABSENTEE BID
ENCHÈRES PAR TÉLÉPHONE / BIDDING BY TELEPHONE

COMMISSAIRES - PRISEURS
174, rue du Faubourg Saint Honoré - Paris 8

À RENVOYER 24 H AVANT LA VENTE À

Please send, 24 hours prior to the sale to

Mirabaud Mercier
174, rue du Faubourg Saint-Honoré
75008 Paris - France
Tél. +33 (0)1 53 30 90 30
Fax. + 33 (0)1 53 30 90 31
contact@mirabaud-mercier.com

**Afin que votre demande soit traitée,
joindre impérativement à ce formulaire
une copie recto verso de votre pièce d'identité**
Please send together with this form a full copy of
your ID so that your absentee bid offer can be
dutly processed.

Nom et prénom
Name and first name _____
Adresse
Address _____
Téléphone domicile
Home phone _____
Téléphone bureau
Officephone _____
Portable
Cellphone _____
Mail _____

Banque / Bank	Adresse / Address
Personne à contacter Person to contact	
Téléphone / Telephone	
Numéro de compte Account number	
Code banque / Bank code	Code guichet / Branch code

* Les ordres d'achats par téléphone sont une facilité accordée sur demande uniquement. Mirabaud Mercier acceptera les enchères téléphoniques dans la limite des lignes disponibles et ne peut être tenu responsable en cas d'insuffisance de lignes. Dans cette hypothèse Mirabaud Mercier recommande les ordres d'achats fermes. Toute demande d'enchère par téléphone implique offre d'enchère à l'estimation basse du lot.

* Telephone bidding is a service offered to clients upon request only. Mirabaud Mercier will accept the telephone bids provided enough telephone lines are available and cannot be liable for any breach in service. Hence, Mirabaud Mercier highly recommend that buyers leave absentee bids instead. Any telephone bid implies a bid offer at the lower estimation of the item.

LOT N°	DESCRIPTION DU LOT / LOT DESCRIPTION	LIMITE EN € / LIMIT IN €	hors frais légaux hammer price
_____	_____	_____	
_____	_____	_____	
_____	_____	_____	
_____	_____	_____	
_____	_____	_____	
_____	_____	_____	
_____	_____	_____	
_____	_____	_____	
_____	_____	_____	

- J'ai pris connaissance des conditions générales, informations et avis imprimés dans le catalogue** et accepte d'être lié(e) par leur contenu ainsi que toute modification pouvant leur être apportée, soit par avis affiché dans la salle de vente, soit par annonce faite avant ou pendant la vente. Je vous prie d'acquiescer pour mon compte personnel, aux limites en euros, les lots que j'ai désignés ci-contre (les limites ne comprenant pas les frais à la charge de l'acheteur).
- I have read the terms and conditions of sale as printed in the catalogue** and agree to be bound by their contents as well as by any modification that may be made to them, indicated either by notice in the saleroom or as announced before or during the sale. Please bid on my behalf up to the limit stipulated in euros, for the lot(s) designated above (exclusive of buyer's premium).

DATE

SIGNATURE OBLIGATOIRE
REQUIRED SIGNATURE

CONDITIONS DE VENTE

MIRABAUD-MERCIER est une Société de Ventes Volontaires de meubles aux enchères publiques régie par la loi du 10 juillet 2000. En cette qualité elle agit comme mandataire du vendeur qui contracte avec l'acquéreur. Ses rapports entre MIRABAUD-MERCIER et l'acquéreur sont soumis aux présentes conditions générales d'achat qui pourront être amendées par des avis écrits ou oraux mentionnés au procès-verbal de vente. La vente sera faite au comptant et conduite en euros. Les acquéreurs paieront en sus des enchères des frais de 23 % HT + TVA soit 24,27 % TTC pour les livres et 28 % TTC pour les autres catégories.

BIENS PRÉSENTÉS À LA VENTE /GARANTIES

Les attributions faites dans les catalogues de vente ont été établies compte tenu des connaissances scientifiques et artistiques à la date de la vente. L'ordre du catalogue pourra être modifié. Une exposition préalable permettant aux acquéreurs de se rendre compte de l'état des biens mis en vente, il ne sera admis aucune réclamation une fois l'adjudication prononcée. Les indications données par MIRABAUD-MERCIER sur l'existence d'une restauration, d'un accident ou d'un incident affectant le lot, sont exprimées pour faciliter son inspection par l'acquéreur potentiel et restent soumises à son appréciation personnelle ou à celle de son expert. L'absence d'indication d'une restauration ou d'un accident dans le catalogue, ou verbalement, n'implique nullement qu'un bien soit exempt de tout défaut présent, passé ou réparé étant précisé que les restaurations d'usage et rentoilages sont considérés comme des mesures conservatoires n'entraînant pas de dépréciation. La mention de quelque défaut n'implique pas l'absence de tous autres défauts. Les dimensions sont données à titre indicatif. L'état des cadres n'est pas garanti. Les reproductions aux catalogues des œuvres sont aussi fidèles que possible, une différence de coloris ou de tons est néanmoins possible. Les éventuelles modifications aux conditions de vente ou aux descriptions du catalogue seront annoncées verbalement pendant la vente et notées sur le procès-verbal. Une indication en euros du prix de vente estimé, figure à la suite de chaque lot, ou sur une suite annexée. Le prix d'adjudication résultant des enchères peut varier, bien sûr, en plus ou en moins de cette estimation. Conformément aux dispositions de l'article L.321.7 du code du commerce, l'action en responsabilité de MIRABAUD-MERCIER se prescrit par cinq ans à compter de la vente aux enchères.

ENCHÈRES

L'adjudicataire sera le plus offrant et dernier enchérisseur, et aura pour obligation de remettre son nom et adresse. Le paiement a lieu au comptant. Aucun lot ne sera remis aux acquéreurs avant acquittement de l'intégralité des sommes dues. En cas de paiement par chèque ou par virement, la délivrance des objets pourra être différée jusqu'à l'encaissement. En cas de contestation au moment des adjudications, c'est-à-dire s'il est établi que deux ou plusieurs enchérisseurs ont simultanément porté une enchère équivalente, soit à haute voix, soit par signe, et réclamation en même temps cet objet après le prononcé du mot « adjudgé », le commissaire-priseur pourra immédiatement reprendre et poursuivre les enchères. Tout le public présent sera admis à enchérir à nouveau.

ORDRES D'ACHAT ET ENCHÈRES PAR TÉLÉPHONE

Un enchérisseur ne pouvant assister à la vente pourra remplir le formulaire d'ordre d'achat inclus dans ce catalogue. MIRABAUD-MERCIER agira alors pour son compte selon les instructions contenues dans le formulaire d'ordre d'achat. MIRABAUD-MERCIER portera alors les enchères pour le compte du donneur d'ordre, ne dépassant, en aucun cas, le montant maximum indiqué sur l'ordre d'achat, et s'engage à respecter la confidentialité et l'intérêt du donneur d'ordre. Le formulaire d'ordre d'achat ou d'enchères par téléphone doit être reçu au plus tard la veille de la vente accompagné des références bancaires et d'une copie d'une pièce d'identité. Les enchères par téléphone sont une facilité pouvant être accordée sur demande. MIRABAUD-MERCIER ne pourra être tenu responsable en cas d'erreurs éventuelles, inscussés dû à une défaillance technique, ou non réponse lors de la tentative d'appel. Lorsque deux ordres d'achat sont identiques, la priorité revient au premier ordre reçu. Toute demande d'enchère par téléphone implique offre d'enchère à l'estimation basse du lot.

SUR LE LIVE DE DROUOT

+ 1,5 % HT des montants adjugés en Live pour les ventes volontaires

SUR LE LIVE D'INTERENCHERES

+ 3 % HT des montants adjugés en Live pour les ventes volontaires

VENTE ONLINE ONLY

+ 3 % HT des montants adjugés Online pour les ventes volontaires
Ce montant sera refacturé à nos acheteurs en live en sus du prix marteau et des frais de vente.

PRÉEMPTION DE L'ÉTAT FRANÇAIS

L'État français dispose d'un droit de préemption des œuvres vendues conformément aux textes en vigueur. L'exercice de ce droit intervient immédiatement après l'adjudication, le représentant de l'État manifestant alors la volonté de ce dernier de se substituer au dernier enchérisseur. La préemption doit être confirmée dans le délai de 15 jours. Dans le cas contraire, l'adjudication sera confirmée pour le compte de l'adjudicataire initial qui devra régler son achat sans délai. MIRABAUD-MERCIER ne pourra être tenu pour responsable des conditions de la préemption par l'État français.

PAIEMENT

La vente étant conduite en euros, le règlement des objets, ainsi que celui des taxes s'y appliquant, sera effectué en euros. Le paiement doit être effectué immédiatement après la vente. Le retrait des objets peut être différé jusqu'au complet règlement. L'adjudicataire pourra s'acquitter par les moyens suivants :

- Par carte bancaire en salle : VISA et MASTERCARD ou en ligne.
- Par chèque bancaire certifié ou chèque en euros émanant d'un établissement bancaire de droit français, domicilié en France avec présentation obligatoire d'une pièce d'identité en cours de validité. En cas de règlement par chèque, seul l'encaissement vaudra règlement.
- Par virement bancaire et en euros.
Code Swift BNPPAR6 PARIS A CENTRALE
FRBIC BNPAFRPPAC
Numéro de compte international (IBAN) :
FR76 3000 4008 2800 0116 9748 076
MIRABAUD MERCIER SARL dépôt clients
SVV art L321 6 CCRIB

Code banque 30004 - Code agence 00828
Numéro de compte 00011697480 - Clé Rib 76
Les adjudicataires souhaitant régler leurs achats par virement émis d'une banque étrangère devront s'acquitter d'un débours supplémentaire de 20 euros.

• En espèces (Décret du 24 juin 2015) : Jusqu'à 1 000 € frais et taxes comprises pour les ressortissants français et pour les professionnels. Jusqu'à 15 000 € frais et taxes comprises pour les ressortissants personnes physiques étrangers justifiant de leur domicile fiscal hors de France.

DÉFAUT DE PAIEMENT - REGISTRE DES IMPAYÉS

À défaut de paiement du montant de l'adjudication et des frais, une mise en demeure sera adressée à l'acquéreur par lettre recommandée avec avis de réception. Après cette mise en demeure et à défaut de paiement de la somme due, il sera perçu sur l'acquéreur et pour prise en charge des frais de recouvrement des frais complémentaires de 10 % du prix d'adjudication, avec un minimum de 250 €, ainsi que des intérêts de retard. MIRABAUD-MERCIER se réserve le droit de procéder à toute compensation avec des sommes dues à l'adjudicataire. L'application de cette clause ne fait pas obstacle à l'allocation de dommages-intérêts et aux dépens de la procédure qui serait nécessaire, et ne préjuge pas de l'éventuelle mise en oeuvre de la procédure de folle enchère. Les informations recueillies sur les formulaires d'enregistrement sont obligatoires pour participer à la vente puis pour la prise en compte et la gestion de l'adjudication.

Vous pouvez connaître et faire rectifier les données vous concernant, ou vous opposer pour motif légitime à leur traitement ultérieur, en adressant une demande écrite accompagnée d'une copie de votre pièce d'identité à l'opérateur de vente par courrier ou par email.

MIRABAUD-MERCIER est adhérent au registre central de prévention des impayés des Commissaires-priseurs auprès duquel les incidents de paiement sont susceptibles d'inscription.

Les droits d'accès, de rectification et d'opposition pour motif légitime sont à exercer par le débiteur concerné auprès du Syme 15 rue Fressinet 75016 Paris. Folle enchère : à défaut de paiement par l'adjudicataire, après mise en demeure restée infructueuse, le bien est remis en vente à la demande du vendeur sur folle enchère de l'adjudicataire défaillant; si le vendeur ne formule pas cette demande dans un délai de 2 mois à compter de l'adjudication, la vente est résolue de plein droit, sans préjudice de dommages-intérêts dus par l'adjudicataire défaillant. Ce dernier sera redevable outre les frais supplémentaires mentionnés ci-dessus de la différence entre le prix d'adjudication initiale et le prix nouveau si ce dernier est inférieur au prix initial, ainsi que les coûts générés par la nouvelle mise aux enchères.

IMPAYES

L'ÉTUDE MIRABAUD MERCIER est abonné au Service TEMIS permettant la consultation et l'alimentation du Fichier des restrictions d'accès aux ventes aux enchères (« Fichier TEMIS ») mis en oeuvre par la société Commissaires-Priseurs Multimédia (CPM), société anonyme à directoire, ayant son siège social sis à (75009) Paris, 37 rue de Châteaudun, immatriculée au registre du commerce et des sociétés de Paris sous le numéro 437 868 425. Tout bordereau d'adjudication demeure payé après de l'Étude MIRABAUD MERCIER ou ayant fait l'objet d'un retard de paiement est susceptible d'inscription au fichier TEMIS. (1) Finalité et base légale du Fichier TEMIS Le Fichier TEMIS recense les incidents de paiement des bordereaux d'adjudication (retards et défauts de paiement), quel que soit le mode de participation des enchérisseurs (présentiel ou à distance) et peut être consulté par toutes les structures de ventes aux enchères opérant en France et abonnées au service. L'enchérisseur est informé qu'à défaut de régularisation de son bordereau d'adjudication dans le délai mentionné sur le bordereau, une procédure d'inscription audit fichier pourra être engagée par l'Étude MIRABAUD MERCIER. La mise en oeuvre du Fichier TEMIS et son utilisation par l'Étude MIRABAUD MERCIER est nécessaire aux fins de l'intérêt légitime des abonnés au Service TEMIS de prévenir les impayés et sécuriser ainsi les ventes aux enchères. (2) Organismes autorisés à consulter le Fichier TEMIS (destinataires) Le Fichier TEMIS peut être consulté par toute structure de vente abonnée (professionnels et sociétés habilités à diriger des ventes de meubles aux enchères publiques conformément à la réglementation applicable et notamment aux prescriptions du Titre II « Des ventes aux enchères » du Livre II du Code de commerce (ci-après les « Professionnels Abonnés »), souhaitant se prémunir contre les impayés et sécuriser ainsi la participation aux ventes aux enchères qu'ils organisent. La liste des abonnés au Service TEMIS est consultable sur le site www.interencheres.com, menu « Acheter aux enchères », rubrique « Les commissaires-priseurs ». (3) Conséquence d'une inscription au Fichier TEMIS Dans le cas où un enchérisseur est inscrit au fichier TEMIS, l'Étude MIRABAUD MERCIER pourra conditionner l'accès aux ventes aux enchères qu'elle organise à l'utilisation de moyens de paiement ou garanties spécifiques ou refuser temporairement la participation des enchérisseurs aux ventes aux enchères pour lesquels ces garanties ne peuvent être mises en oeuvre. Page 4 sur 9 L'inscription au fichier TEMIS pourra avoir pour conséquence de limiter la capacité d'enchérir de l'enchérisseur auprès des professionnels abonnés au service TEMIS. Elle entraîne par ailleurs la suspension temporaire de l'accès au service « live » de la plateforme www.interencheres.com gérée par CPM, conformément aux conditions générales d'utilisation de cette plateforme. (4) Durée d'inscription Les enchérisseurs sont informés du fait que la durée de l'inscription sur le Fichier TEMIS est déterminée par le nombre de bordereaux d'adjudications restés impayés auprès des Professionnels Abonnés au Fichier TEMIS, par leurs montants cumulés et par leur régularisation ou non. La durée de l'inscription au Fichier TEMIS est réduite si l'enchérisseur régularise l'ensemble des incidents de paiement. Elle est augmentée lorsque l'enchérisseur est concerné par plusieurs bordereaux impayés inscrits au Fichier TEMIS. L'inscription d'un bordereau d'adjudication en incident de paiement est supprimée automatiquement au maximum à l'issue d'une durée de 24 mois lorsque l'enchérisseur ne fait l'objet que d'une seule inscription, et de 36 mois lorsque l'enchérisseur fait l'objet de plusieurs inscriptions. (5) Responsabilités Pour l'application de la législation en matière de protection des données personnelles, CPM et l'Étude MIRABAUD MERCIER ont tous deux la qualité de responsable de traitement. CPM est responsable de la mise en oeuvre du Fichier TEMIS, ce qui inclut notamment la collecte de données auprès des abonnés, la mutualisation et la diffusion des données à caractère personnel qui y sont recensées, ainsi que la sécurité du système d'information hébergé au Fichier TEMIS. L'Étude MIRABAUD MERCIER, en tant qu'abonné est responsable de son utilisation du Fichier TEMIS, ce qui inclut notamment la communication des données à caractère personnel relatives aux adjudicataires à CPM en vue de l'inscription au Fichier TEMIS, la vérification de l'exactitude et

la mise à jour des données, la consultation, ainsi que la réutilisation des informations du Fichier TEMIS. (6) Droits des personnes Les enchérisseurs souhaitant savoir s'ils font l'objet d'une inscription au Fichier ou contester leur inscription peuvent adresser leurs demandes par écrit en justifiant de leur identité par la production d'une copie d'une pièce d'identité :
- Pour les inscriptions réalisées par l'Étude MIRABAUD MERCIER : par écrit auprès de [coordonnées de l'Étude MIRABAUD MERCIER, - Pour les inscriptions réalisées par d'autres Professionnels Abonnés : par écrit auprès des Commissaires-Priseurs Multimédia 37 rue de Châteaudun, 75009 Paris, ou par e-mail contact@temis.auction. Toute demande tendant à l'exercice des droits d'effacement, de limitation, d'opposition dont dispose l'Enchérisseur en application de la législation en matière de protection des données personnelles, ainsi que toute autre contestation d'une inscription doit être adressée au Professionnel à l'origine de l'inscription qui effectuera une demande de mise à jour auprès de CPM. En cas de difficultés, l'enchérisseur a la faculté de saisir CPM en apportant toute précision et tout document justificatif afin que CPM puisse instruire sa réclamation. Page 5 sur 9 L'enchérisseur dispose également du droit de saisir la Commission nationale de l'informatique et des libertés (CNIL) [3 Place de Fontenay - TSA 80715 - 75334 PARIS CEDEX 07, www.cnil.fr] d'une réclamation concernant son inscription au Fichier TEMIS. Pour en savoir plus concernant le Fichier TEMIS, l'enchérisseur est invité à consulter la politique de confidentialité de CPM accessible sur www.temis.auction. (7) Coordonnées de l'Enchérisseur Les notifications importantes relatives aux suites de l'adjudication seront adressées à l'adresse e-mail et/ou à l'adresse postale déclarée par l'enchérisseur auprès de la structure lors de l'adjudication. L'enchérisseur doit informer l'Étude MIRABAUD MERCIER de tout changement concernant ses coordonnées de contact.

RÉTRACTATION

En application de l'article L. 121-21-8 du code de la consommation, dans le cadre de la vente aux enchères publiques d'objets mobiliers par voie électronique à distance, le client ne bénéficie pas d'un droit de rétractation. La vente est définitive et parfaite à l'issue de l'adjudication. Chaque enchère portée, chaque adjudication est définitive et engage le client qui les a portées, elles sont exclues du champ du droit de rétractation. Toute adjudicataire qui refuserait de payer le prix d'adjudication et les frais relatifs à celle-ci serait susceptible d'être poursuivi et se verrait par ailleurs refusé tout ordre d'achat ultérieur dans le cadre des ventes aux enchères publiques en France.

MAGASINAGE - RETRAIT DES ACHATS - ENVOIS

1. Magasinage

Les meubles, tableaux et objets adjugés qui n'auront pas été retirés par leurs acquéreurs le lendemain de la vente avant 10 heures en salle à Drouot Richelieu seront entreposés au 3ème sous-sol de l'Hôtel Drouot : Tous les frais de stockage dus aux conditions tarifaires en vigueur devront être réglés au magasinage de l'Hôtel Drouot avant enlèvement des lots et sur présentation du bordereau acquitté.

Drouot Magasinage : 6 bis, rue Rossini – 75009 Paris.

Ouvert du lundi au samedi de 9 h à 10 h et de 13 h à 18 h. Tél : 01 48 00 20 18 ou 56 mail : magasinage@drouot.com Drouot Transport : 9, rue Drouot – 75009 Paris.

Ouvert du lundi au vendredi de 9 h à 13 h et de 14 h à 18 h 30.

Le service Magasinage est payant selon le barème suivant : Frais de dossier par lot TTC : 5€ (Les frais de dossier sont plafonnés à 50€ TTC par retrait.)

Frais de stockage et d'assurance par lot TTC :

- 1€ /jour, les 4 premiers jours ouvrés

- 1€ /5€ /10€ /20€ /jour, à partir du 5e jour ouvré, selon la nature du lot* Une réduction de 50% des frais de stockage est accordée pour les clients étrangers et les marchands de province, sur justificatif.

Aucun lot ne sera remis avant acquittement total des sommes dues et présentation du bordereau acquitté et/ou de l'étiquette de vente. Tout objet/lot qui n'est pas retiré au service Magasinage dans un délai d'un an à compter de son entrée au magasinage sera réputé abandonné et sa propriété transférée à Drouot à titre de garantie pour couvrir les frais de magasinage.

* Sont considérés :

Très petits : les bijoux, les livres, les œuvres sur papier non encadrées, les lots dont le volume est inférieur à 0,10 m³ et de moins de 10 kg
Petits : les tableaux mesurant moins de 1,5 x 1,5 m, les lots d'un volume inférieur à 0,10m³ et d'un poids compris entre 10 kg et 20 kg, les lots dont le volume est compris entre 0,10m³ et 0,50 m³ et pesant moins de 20 kg

Moyens : les tableaux mesurant plus de 1,5 x 1,5 m, les lots d'un volume inférieur à 0,50 m³ et d'un poids compris entre 20 et 50 kg, les lots d'un volume compris entre 0,50m³ et 2m³ et d'un poids inférieur à 50 kg

Grands : les lots d'un poids supérieur à 50 kg, les lots d'un volume supérieur à 2m³, les ensembles de mobilier

2. Envoi des lots :

Il ne sera effectué aucun retour d'objet acheté et aucun envoi par MIRABAUD-MERCIER des lots achetés. Si l'adjudicataire ne dispose pas de transporteur, toute demande d'envoi par la poste ou courrier peut être adressée, accompagnée du bordereau préalablement acquitté, directement. Le règlement du transport est à effectuer directement auprès de ces transporteurs qui se chargent du transport, de l'emballage et le suivi des envois. Le transport peut être effectué auprès de THEPACKENGERS. Un responsable de ThePackengers sera présent en salle 8 pour répondre à toute demande, ainsi que par email sur : hello@thepackengers.com Pour plus d'informations, rendez-vous sur www.thepackengers.com ou par téléphone +33 6 38 22 64 90.

Le transport peut également être demandé par Warning : dac@warning.fr 01 60 21 58 57 41, rue Mercier 77290 - Compans

3. Assurance :

Dès l'adjudication prononcée, les objets adjugés sont placés sous l'entière responsabilité de l'acheteur. Il lui appartiendra de faire assurer les lots dès l'adjudication. Les biens non retirés seront entreposés aux frais, risques et périls de l'acheteur. MIRABAUD-MERCIER ne sera tenue d'aucune garantie concernant ces dépôts.

Les dispositions des présentes conditions générales de vente sont indépendantes les unes des autres. La nullité de quelque disposition ne saurait entraîner l'inapplicabilité des autres. La loi française seule régit les présentes conditions générales d'achat. Toute contestation relative à leur existence, leur validité, leur opposabilité à tout enchérisseur et acquéreur, et à leur exécution sera tranchée par le tribunal compétent du ressort de Paris.



MIRABAUD MERCIER

COMMISSAIRES-PRISEURS

174, rue du Faubourg Saint-Honoré - Paris 75008

Tél. + 33(0)1 53 30 90 30