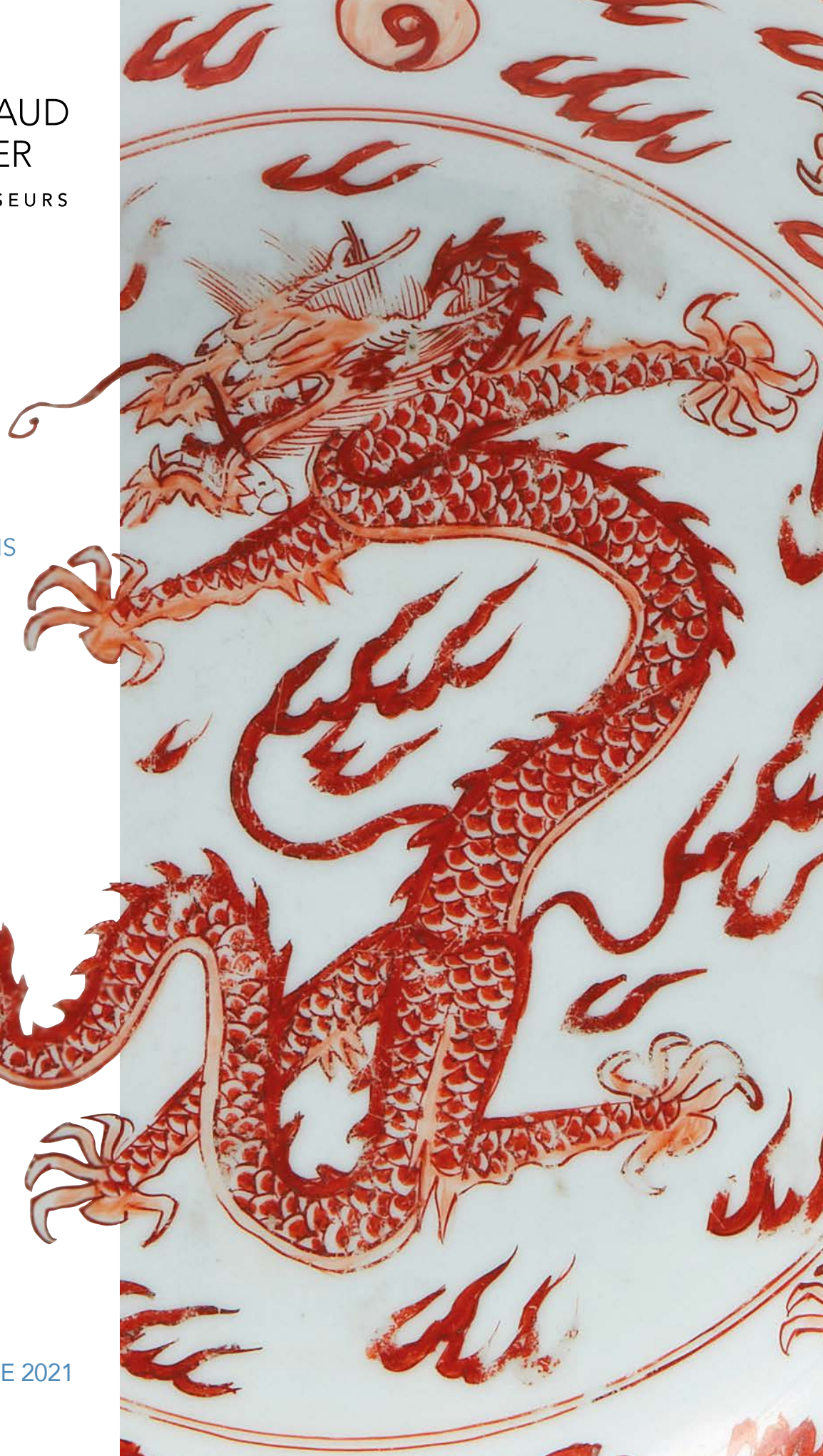


DESSINS  
ET TABLEAUX ANCIENS  
ARCHÉOLOGIE  
ARTS DE L'ISLAM  
ARTS D'ASIE  
SCULPTURES  
OBJETS D'ART  
MOBILIER  
TAPIS - TAPISSERIES



VENDREDI 3 DÉCEMBRE 2021





# EXPERTS

## DESSINS ANCIENS TABLEAUX ANCIENS CABINET DE BAYSER

69, rue Sainte-Anne - 75002 Paris  
Tél. : +33 (0)1 47 03 49 87  
bba@debayser.com  
A décrit les lots : 1 à 16

**CABINET ERIC TURQUIN**  
69, rue Sainte-Anne - 75002 Paris  
Tél. : + 33 (0) 1 47 03 48 78  
Fax : +33 (0)1 42 60 59 32  
A décrit les lots : 51, 52, 54 à 58,  
61 à 63, 65, 68, 69, 71 à 76, 81

**RENE MILLET EXPERTISE**  
12, rue Rossini - 75009 Paris  
+33 (0)1 44 51 05 90  
expert@rmillet.net  
A décrit les lots : 78, 83

**ICÔNES**  
**MAXIME CHARRON**  
5, rue Auber - 75009 Paris  
+33 (0)6 5000 6551  
maxime-charron.com  
A décrit les lots : 86, 87

**ARCHÉOLOGIE**  
**ANTOINE TARANTINO**  
38, rue Saint-Georges - 75009 Paris  
+33 (0)6 15 44 68 46  
contact@galerietarantino.com  
A décrit les lots : 90 à 95, 96 à 101

**ARTS D'ASIE**  
**PHILIPPE DELALANDE  
EXPERTISE**  
Philippe Delalande  
Qinghua Yin  
+33 (0)6 83 11 24 71  
+33 (0)6 95 96 83 83  
contact@expertartasie.com  
A décrit les lots : 118 à 126, 137 à 150

**CABINET ANSAS & PAPIILLON**  
Anne Papillon d'Alton  
3, rue Geoffroy Marie 75009 Paris  
01 45 65 48 19  
07 87 14 49 41  
contact@ansaspapillon.com  
A décrit les lots : 127 à 136

**ARTS DE L'ISLAM**  
**CAMILLE CELIER**  
*Compagnie des Experts  
en Antiquités et Objets d'Art*  
+33 (0)6 75 03 11 66  
camille.celier@gmail.com -  
A décrit les lots : 103 à 112, 114 à  
117

**SCULPTURES**  
**SCULPTURE & COLLECTION**  
**ALEXANDRE LACROIX  
ELODIE JEANNIST DE GYVES**  
*Expert près la Cour d'Appel de Paris  
Membre du Syndicat Français des  
Experts Professionnels*  
69, rue Sainte-Anne - 75002 Paris  
+33 (0) 1 83 97 02 06  
contact@sculptureetcollection.com  
A décrit les lots : 187 à 194, 202 à 211

**HAUTE EPOQUE**  
**LAURENCE FLIGNY**  
*Expert près la cour d'appel de Paris*  
15, Avenue Mozart - 75016 Paris  
+33 (0)1 45 48 53 65  
laurencefligny@aol.com  
A décrit les lots : 176 à 181, 195

**MOBILIER & OBJETS D'ART**  
**ANTOINE LESCOP DE MOY**  
21, avenue de Messine - 75008 Paris  
+33 (0)1 42 25 19 63  
lescop-de-moy.antoine@wanadoo.fr  
A décrit les lots : 152 à 157,  
162 à 166, 168, 185 à 186,  
196 à 201, 212 à 230, 232 à 273

**FAÏENCES ET PORCELAINES**  
**MARVIL CONSEIL  
MANUELA FINAZ DE VILLAINÉ**  
*Expert près la Cour d'Appel de Paris,  
Membre du Syndicat Français des  
Experts Professionnels en Œuvres d'Art  
et Objets de Collection, Céramiques  
Anciennes*  
82, rue de la Faisanderie - 75116 Paris  
Tél. : + 33 (0)1 45 27 17 46  
Mobile : +33 (0)6 07 46 81 31  
expertmanuelafinaz@gmail.com  
A décrit les lots : 151, 158 à 161, 168

**TAPIS - TAPISSERIE**  
**ALEXANDRE CHEVALIER**  
*Expert agréée - membre de la  
Compagnie Nationale des Experts  
(CNE) et de la Chambre Européenne  
des Experts conseils en œuvres d'Art  
(CECOA)*  
10, rue du Bac - 75007 Paris  
Tél. : +33 (0)6 76 49 16 83  
chevalier.alexandre07@gmail.com  
A décrit les lots : 274 à 279





COMMISSAIRES-PRISEURS

VENTE AUX ENCHÈRES PUBLIQUES

**VENDREDI 3 DÉCEMBRE 2021**

**Salle 10 Richelieu Drouot**

9 rue Drouot 75009 Paris

14h00

DESSINS ET TABLEAUX ANCIENS  
ARCHÉOLOGIE  
ARTS DE L'ISLAM  
ARTS D'ASIE  
SCULPTURES  
OBJETS D'ART  
MOBILIER  
TAPIS - TAPISSERIES

EXPOSITIONS

Judi 2 décembre 2021 de 11h à 18h

Vendredi 3 décembre 2021 de 11h à 12h

Salle 10 Richelieu Drouot

9 rue Drouot 75009 Paris

ENCHÉRISSEZ EN LIGNE SUR

**DROUOT.com**



MIRABAUD - MERCIER

MAISON DE VENTES AUX ENCHÈRES

Agrément O.V.V. 2010-736 du 8-4-2010

174, rue du Faubourg Saint Honoré - 75008 Paris - France

Tél. +33 (0)1 53 30 90 30 - Fax. +33 (0)1 53 30 90 31

contact@mirabaud-mercier.com - www.mirabaud-mercier.com





- 1 École Espagnole du XVII<sup>e</sup> siècle**  
*Scène mythologique avec Mercure*  
 Encre brune, lavis gris et gouache blanche sur un papier préparé en gris  
 Annoté dans le bas, « Luis Fernando »  
 Haut. : 26,5 ; Larg. : 21,5 cm  
 (les quatre coins coupés et mouillures)

500 / 600 €



- 2 École française du XVII<sup>e</sup> siècle, suiveur de Claude VIGNON**  
*La guérison du paralytique*  
 Annoté Claude Vignon sur la feuille de montage  
 Plume encre noir et lavis gris  
 Haut. : 19,5 ; Larg. : 17,5 cm  
 (coins supérieurs arrondis et manque en bas à gauche)

300 / 400 €



- 3 École flamande du XVIII<sup>e</sup> siècle, Nicolas WICART (UTRECHT 1748-1815)**  
 « Scène rurale animée de personnages »  
 Aquarelle  
 Signée en bas à gauche  
 (inscription en bas à droite)  
 Haut. : 37 ; Larg. : 47,5 cm

500 / 600 €





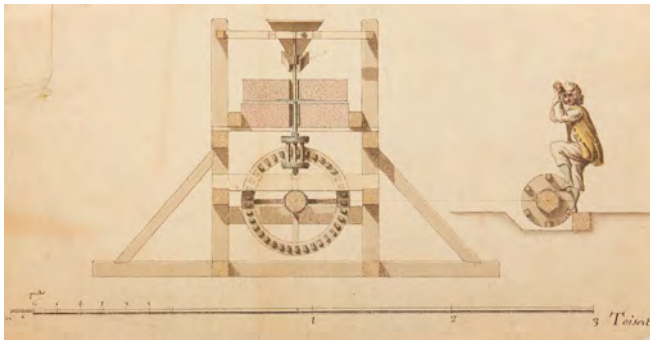
4 **École française, fin du XVIII<sup>e</sup> siècle,  
Suiveur d'Adriaen BROUWER**  
*Le benêt,*  
Crayon noir, gouache blanche et lavis  
d'encre brune  
Haut. : 20 cm ; Larg. : 18,5 cm  
(Insolé, pliures, tâches) 200 / 300 €



5 **École de Jacques CALLOT  
(1592-1635)**  
*Étude de vagabond*  
Plume et encre brune sur trait  
de sanguine  
Haut. : 9,5 cm ; Larg. : 3,2 cm  
(Collé en plein) 100 / 150 €



6 **École italienne  
de la fin du XVIII<sup>e</sup> siècle**  
*Profil de vieillard*  
Dessin à la plume et encre  
brune  
Haut. : 21 cm ; Larg. : 16 cm  
(à vue) 150 / 200 €



7 **École française du XVIII<sup>e</sup> siècle**  
*Deux dessins de mécanique*  
Aquarelle, plume et encre noire  
Haut. : 34 cm ; Larg. : 15,5 cm  
et Haut. : 25,5 cm ; Larg. : 13,5 cm  
(Formes irrégulières pour l'un) 150 / 200 €



8 **École néo-classique du XVIII<sup>e</sup> siècle,  
d'après Raphaël**  
*Le père qui présente Adam à Eve* d'après une des  
loges du Vatican  
Lavis brun et encre  
Haut. : 23 ; Larg. : 25,5 cm 300 / 400 €



**9** **École française du XVIII<sup>e</sup> siècle**  
*Enfants jouant avec un chiot*  
 Sanguine et craie blanche  
 sur papier beige  
 Haut. : 18,5 cm ; Larg. : 13,5 cm  
 (Taches)

150 / 200 €



**10** **École du Nord du XVIII<sup>e</sup> siècle,  
 d'après Aert VAN DER NEER**  
 Plume et encre brune sur trait de crayon noir  
 Haut. : 9,5 ; Larg. : 14 cm  
 (Légèrement insolé et quelques piqûres)

400 / 500 €



**11** **Eugène DEVERIA (1805-1865)**  
*« Monsieur le prince de Conti »*  
 Gouache aquarellée et crayon noir, annoté  
 M. le prince de Conti sur la droite  
 Haut. : 26,5 cm ; Larg. : 18,5 cm  
 (Légèrement insolé)  
 Cachet de vente Deveria 1967 au verso  
 de l'encadrement

11

200 / 300 €



**12** **École Italienne vers 1800**  
*La vierge à la Chaise d'après Raphaël*  
 Aquarelle gouachée  
 Tondo  
 Diam. : 12,5 cm

600 / 800 €



**13** **École Italienne vers 1800**  
*Vierge à l'enfant d'après Raphaël*  
 Aquarelle gouachée  
 Haut. : 15 cm ; Larg. : 11 cm

600 / 800 €





- 14 École française du XIX<sup>e</sup> siècle d'après DELACROIX**  
 « La Guerre »  
 D'après un des caissons du plafond de la Bibliothèque  
 du Palais Bourbon  
 Crayon noir sur papier  
 Cachet de la collection Beurdeley  
 Haut. : 8 ; Larg. : 20,5 cm  
 (quelques taches)

200 / 300 €



- 15 École française néoclassique**  
 Deux feuilles : figures féminines  
 Plume et encre noire, lavis gris  
 L'une annotée « d'après nature à Milan »  
 Haut. : 30 cm ; Larg. : 21,5 cm  
 et Haut. : 33,5 cm ; Larg. : 21 cm

150 / 200 €



15



- 16 École italienne néoclassique**  
 Relevé de stuc  
 Plume et encre brune, lavis gris, traces de filigrane aux  
 trois croissants  
 Haut. : 19,2 cm ; Larg. : 27,5 cm

300 / 400 €



- 17 VAN DER OUDERAA Piet (1841-1915),**  
 « En route pour le supplice »  
 Plume et encre noire, lavis gris et gouache blanche,  
 Reprises à la plume et encre brune  
 Haut. : 23,5 cm ; Larg. : 32 cm  
 (Collée en plein)  
 Signée et datée de 91 en bas à gauche

150 / 200 €



**18 BOSIO Serge**  
*Merveilleuse*  
 Crayon noir, signé en bas à gauche, annoté en bas à gauche Bosio et collé sur un montage ancien.  
 Haut. : 24 ; Larg. : 10 cm (à vue)  
 (taches)

200 / 300 €



**19 Entourage d'Hubert ROBERT (Paris 1733-1808)**  
 « Église de Santa Maria il Cosmedia à Rome »  
 Pierre noire.  
 Haut. : 20 cm ; Larg. : 27 cm

400 / 600 €



**20 GIRODET de ROUCY**  
 dit **GIRODET-TRIOSON Anne-Louis**  
 (Montargis 1767-Paris 1824)  
 « *Didon et Ascagne* »  
 Crayon noir.  
 Haut. : 9 cm ; Larg. : 14 cm  
 (Pliures)

1 200 / 1 500 €



**21 École française du XIX<sup>e</sup> siècle,**  
 d'après Jean-Baptiste GREUZE (1725-1805)  
 Copie de l'autoportrait  
 Fusain et estompes sur papier beige, fausse signature en bas à droite  
 Haut. : 56,5 cm ; Larg. : 43 cm  
 (Taches, rousseurs et accidents)

200 / 300 €





## SPIES Walter (Moscou 1895 vers - Ceylan 1942)



**23** Etude d'oiseau : « *Uracsa caerulea* »  
Dessin à l'encre de Chine et aquarelle  
19,5 x 27,5 cm (à vue)  
Légendé, signé et daté « Walter Spies 1925 »  
(Tâches)

400 / 600 €



**24** Etude d'oiseau.  
Dessin à l'encre de Chine et aquarelle  
Haut. : 34.5 ; Larg. : 24 cm (à vue)  
Légendé, signé et daté « Walter Spies 1927 »  
(Papier tâché, gondolé et jauni)

600 / 800 €



**25** Etude d'oiseau : « *Anas crecca-crilla* »  
Dessin à l'encre de Chine et aquarelle  
Haut. : 20 ; Larg. : 27.5 cm (à vue)  
Légendé, signé et daté « Walter Spies 1925 »  
(Tâches)

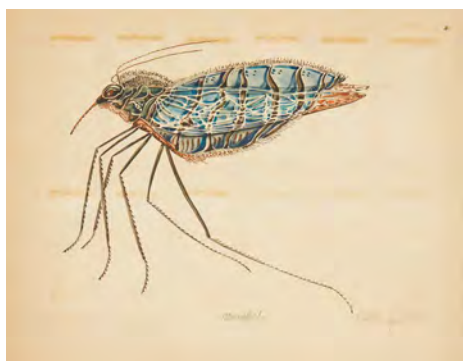
400 / 600 €



**26** Etude d'oiseau : « *Dicrurus macroarcus hiahti* »  
Dessin à l'encre de Chine et aquarelle  
26,5 x 19 cm (à vue)  
Légendé, signé et daté « Walter Spies 1926 »  
(Tâches)

600 / 800 €





27



28



29



30



31



32



33

**27** *Etude d'insecte : « Maralaedae »*  
 Dessin à l'encre de Chine et aquarelle  
 Haut. : 19 ; Larg. : 25.3 cm  
 Légendé, signé et daté « Walter Spies 1925 »  
 (Sans cadre)  
 (Tâches)

400 / 600 €

**30** *Etude d'insecte*  
 Dessin à l'encre de Chine et aquarelle  
 Haut. : 25.5 ; Larg. : 25.5 cm (à vue)  
 Légendé, signé et daté « Walter Spies 1930 »  
 (Tâches)

600 / 800 €

**28** *Etude d'insecte*  
 Dessin à l'encre de Chine et aquarelle  
 Haut. : 23.5 ; Larg. : 34 cm (à vue)  
 Légendé, signé et daté « Walter Spies 1926 »  
 (Papier tâché et gondolé)

600 / 800 €

**31** *Etude d'insecte : « Aeriadae »*  
 Dessin à l'encre de Chine et aquarelle  
 Haut. : 25.5 ; Larg. : 21.5 cm (à vue)  
 Légendé, signé et daté « Walter Spies 1926 »  
 (Tâches)

600 / 800 €

**29** *Etude d'insecte*  
 Dessin à l'encre de Chine et aquarelle  
 Haut. : 36 ; Larg. : 24 cm  
 Légendé, signé et daté « Walter Spies 1922 »  
 (Tâches)

400 / 600 €

**32** *Etude d'insecte : « Lacusta migratoria »*  
 Dessin à l'encre de Chine et aquarelle  
 Haut. : 19 ; Larg. : 25 cm (à vue)  
 Légendé, signé et daté « Walter Spies 1925 »  
 (Tâches)

600 / 800 €

**33** *Etude d'insecte : « Dyctiapherar »*  
 Dessin à l'encre de Chine et aquarelle  
 24 x 24,5 cm (à vue)  
 Légendé, signé et daté « Walter Spies 1924 »  
 (Tâches)

400 / 600 €



34

- 34** *Etude d'insecte*  
 Dessin à l'encre de Chine et aquarelle  
 26 x 25,5 cm (à vue)  
 Légendé, signé et daté « Walter Spies 1925 »  
 (Tâches)

600 / 800 €



35

- 35** *Etude d'insecte*  
 Dessin à l'encre de Chine et aquarelle  
 24 x 34 cm (à vue)  
 Légendé, signé et daté « Walter Spies 1926 »  
 (Papier gondolé, jauni et sans verre)

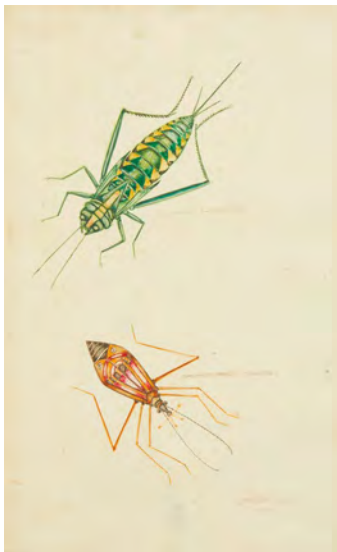
400 / 600 €



36

- 36** *Etude d'insecte : « Ordo Diptera »*  
 Dessin à l'encre de Chine et aquarelle  
 27 x 39,2 cm  
 Légendé, signé et daté « Walter Spies 1927 »  
 (Sans cadre)  
 (Papier tâché et jauni)

600 / 800 €



37

- 37** *Etude d'insectes : « Venushoila moitadella » et « Paradiso arach arcuatta »*  
 Dessin à l'encre de Chine et aquarelle  
 32,5 x 20 cm (à vue)  
 Légendé, signé et daté « Walter Spies 1929 »  
 (Tâches)

600 / 800 €



38

- 38** *Etude d'insecte*  
 Dessin à l'encre de Chine et aquarelle  
 29,5 x 41,5 cm (à vue)  
 (Papier tâché et déchiré)

400 / 600 €



39

- 39** *Etude d'insecte : « Ordo Dictyoptera »*  
 Dessin à l'encre de Chine et aquarelle  
 Haut. : 24 ; Larg. : 37 cm (à vue)  
 Légendé, signé et daté « Walter Spies 1927 »  
 (Tâches)

400 / 600 €





40

**40** *Etude d'insecte : « Polystess »*  
 Dessin à l'encre de Chine et aquarelle  
 24 x 24.5 cm (à vue)  
 Légendé, signé et daté « Walter Spies 1924 »  
 (Tâches)

600 / 800 €



41

**41** *Etude d'insecte*  
 Dessin à l'encre de Chine et aquarelle  
 42,5 x 30,5 cm (à vue)  
 (Tâches)

400 / 600 €



42

**42** *Etude d'insecte : « Pharassa maleo »*  
 Dessin à l'encre de Chine et aquarelle  
 Haut. : 25 ; Larg. : 38.5 cm (à vue)  
 Légendé, signé et daté « Walter Spies 1927 »  
 (Tâches)

600 / 800 €



43

**43** *Etude d'insecte*  
 Dessin à l'encre de Chine et aquarelle  
 30,5 x 42,5 cm (à vue)  
 (Papier tâché et verre cassé)

300 / 500 €



44

**44** *Etude d'insecte : « Raphiridae »*  
 Dessin à l'encre de Chine et aquarelle  
 Haut. : 24 ; Larg. : 24.5 cm (à vue)  
 Légendé, signé et daté « Walter Spies 1924 »  
 (Tâches)

600 / 800 €



45

**45** *Etude d'insecte*  
 Dessin à l'encre de Chine et aquarelle  
 Haut. : 27 ; Larg. : 37 cm (à vue)  
 (Tâches)

400 / 600 €



46

**46** Etude d'oiseau : « *Haphura Huinhau* »  
 Dessin à l'encre de Chine et aquarelle  
 21 x 28,5 cm (à vue)  
 Légendé, signé et daté « Walter Spies 1926 »  
 (Tâches)

800 / 1 200 €



47

**47** Etude d'oiseau : « *Turdus dauma rureus* »  
 Dessin à l'encre de Chine et aquarelle  
 Haut. : 28 ; Larg. : 18 cm (à vue)  
 Légendé, signé et daté « Walter Spies 1925 »  
 (Tâches)

600 / 800 €



48

**48** Etude d'oiseau : « *Pericroratus solaris grissigatoris* »  
 Dessin à l'encre de Chine et aquarelle  
 16,5 x 24 cm (à vue)  
 Légendé, signé et daté « Walter Spies 1925 »  
 (Tâches)

600 / 800 €



**49** Dessin d'Homme  
 Dessin à l'encre de Chine et aquarelle  
 26 x 20 cm (à vue)  
 Légendé, signé et daté « Walter Spies 1925 »  
 (Papier taché et verre cassé)

800 / 1 200 €



**50** Dessin de Femme  
 Dessin à l'encre de Chine et aquarelle  
 Haut. : 26,5 ; Larg. : 20 cm (à vue)  
 Légendé, signé et daté « Walter Spies 1925 »  
 (Tâches)

800 / 1 200 €





**51 Ecole Anversoise vers 1550, suiveur de Jan GOSSAERT**  
*Vierge à l'Enfant*  
 Panneau de chêne, deux planches, renforcé  
 Haut. : 55 cm ; Larg. 42 cm

Nous pouvons rapprocher notre tableau de la *Vierge à l'Enfant dans un paysage* (Panneau, 48,9 x 38,4 cm) conservé au Cleveland Museum of Art. (Restaurations)

3 000 / 4 000 €



**52 Ecole française vers 1580, entourage de Jean DECOURT**  
*Portrait présumé du duc d'Alençon*  
 panneau de chêne, parqueté  
 Haut. : 48 cm ; Larg.: 34 cm  
 Le nom du modèle est inscrit en haut

3 000 / 4 000 €



**53 Ecole hollandaise du XVII<sup>e</sup> siècle**  
*Portrait d'homme*  
 Huile sur toile  
 Haut. : 40 ; Larg. : 32,5 cm  
 (rentoilée)

400 / 600 €

**54 Ecole allemande, 1676**  
*L'Usurière.*  
 Panneau, une planche, non parqueté  
 Haut. : 34 cm ; Larg. : 25 cm  
 Monogrammé et daté en bas à gauche « S » ou « J B F » 1676  
 1 500 / 2 000 €



53

54





**55 Jacobus STORCK (Amsterdam 1641-c.1692)**

*Paysage animé en bordure de rivière*

Toile

Haut; : 48 cm . Larg; : 63.5 cm

Signé et daté en bas à gauche : « J : Storck / 1685 »  
(restaurations anciennes)

PROVENANCE :

Vente anonyme, Louviers (Maître Thion), 4 mai 1986.

5 000 / 7 000 €



**56 Lodewijk VAN VELSEN  
(Amersfoort vers 1626/1630  
et mort à Utrecht vers 1657/1662)**

*Grive musicienne, bec-croisé et chardonneret sur  
un entablement*

Panneau de chêne une planche, non parqueté

Haut. : 40 cm ; Larg. : 32.5 cm

Signé en bas à droite  
(restaurations anciennes)

1 500 / 2 000 €





**57 Johannes HANNOT (1633-1684) - attribué à**  
*Melon, figues, raisins et grenade sur un entablement*  
Panneau de chêne, parqueté  
Haut. : 55 cm ; Larg. : 75,5 cm  
(manques, soulèvements, fentes et restaurations)

PROVENANCE :

Vente anonyme, Versailles, Maître Blache, 1976 (Johannes Borman).  
Nous remercions Fred Meijer de son attribution. Il rapproche notre  
tableau des œuvres de Jan Davidsz de  
Heem (le maître de Johannes Hannot) des premières années de  
1650. Notre tableau pourrait probablement avoir été peint dans  
l'atelier de Jan Davidsz de Heem.

8 000 / 12 000 €



**58 Mario NUZZI (1603-1673) - attribué à**  
*L'Immaculée conception dans une guirlande de fleurs*  
Toile  
Haut; : 86 cm ;Larg. : 72 cm

PROVENANCE :  
Vente anonyme, Londres, Phillips, 15 décembre 1998, n° 60 (Niccolo Stanchi et atelier de Carlo Maratta).

Une copie d'un certificat du Dr. Walther Bernt (daté du 24 janvier 1968) est mentionnée dans la note de la vente du 15 décembre 1998, attribuant notre tableau à Gaspar Pieter Verbrugghen.

5 000 / 7 000 €





**59** Ecole hollandaise du XVII<sup>e</sup> siècle,  
entourage de POLENBURGH  
*Bacchanales*  
Huile sur panneau  
Haut. : 18 cm ; Larg. : 12 cm  
400 / 600 €



**60** Ecole italienne vers 1600  
*Persée et Andromède*  
Cuivre  
Haut. : 16,5 cm ; Larg. : 12,5 cm  
Porte au revers une étiquette de vente  
ancienne Mes Chapelle Perrin Fromentin,  
1978.  
600 / 800 €

**61** Ecole flamande vers 1600,  
suiEUR de Jacob DE BACKER  
*Memento Mori avec la  
Résurrection et Adam et Eve*  
Paire de panneaux de chêne,  
une planche, non parquetés  
Haut. : 36,5 cm ; Larg. : 26 cm  
2 000 / 3 000 €





**62** Ecole de Prague vers 1600,  
entourage de Hans ROTTENHAMMER  
*Le Jugement de Pâris*  
Cuivre  
Haut.: 22 cm ; Larg.: 29 cm  
(manques)  
1 200 / 1 500 €



**63** Ecole italienne du XVII<sup>e</sup> siècle,  
entourage de Leandro BASSANO  
*Jacob et Esaü*  
Cuivre  
Haut. : 17 cm ; Larg. : 23,5 cm  
1 200 / 1 500 €



**64** Ecole française du XVII<sup>e</sup> siècle  
suiveur de GELLÉE dit LE LORRAIN  
*Scène de port*  
Huile sur cuivre  
Haut. : 12 ; Larg. : 15 cm  
600 / 800 €





65

**65** Ecole française du XVII<sup>e</sup> siècle,  
entourage de Jacques LINARD  
*Corbeille de fleurs*  
Panneau de chêne, renforcé  
Haut.: 46 cm ; Larg. : 64 cm  
(restaurations importantes)

3 000 / 4 000 €

**66** Ecole française du XVIII<sup>e</sup> siècle  
*Natures mortes aux grappes de raisins*  
Paire d'huiles sur panneaux parquetés  
Haut. : 58 ; Larg. : 56 cm  
(restaurations)

800 / 1 200 €



66



**67 Hilaire PELLERIN (1603/04-1658) - attribué à**  
*Portrait du cardinal de Richelieu en armure, portant l'écharpe de commandement des armées du Roi*  
 Vers 1630

Huile sur papier vélin maroufflé sur toile  
 Haut. : 41 cm ; Larg. : 30 cm.

Dans un cadre en bois sculpté et redoré du XVII<sup>e</sup> siècle  
 Portrait de Richelieu confirmé par Mme Françoise Hildersheimer, proche du portrait de Richelieu par Dumoustier, vers 1620.

A rapprocher de la couverture de l'ouvrage dédié au cardinal d'Arnaud Teyssier.

10 000 / 15 000 €

Ce portrait qui donne l'image d'un des plus importants personnages du XVII<sup>e</sup> siècle, le cardinal de Richelieu (1585-1642), en tenue militaire est singulier et remarquable à plusieurs titres.

On connaît l'image d'un Richelieu portraituré par Philippe de Champaigne en 1635 et retenue par le premier ministre de Louis XIII pour contribuer à la diffusion maîtrisée de son effigie sous l'apparence d'un homme d'église. Découvrir le portrait du même cardinal en armure est très rare.

L'armure qu'il endosse pourrait correspondre à celle conservée aujourd'hui au Musée de l'Armée et de la Guerre à Paris (inv. G105- G105-G601), dite armure de Richelieu, reconnaissable ici à sa couleur noire et à l'assemblage des rivets qui reprend exactement l'agencement des rivets de l'armure conservée dans les collections publiques françaises (doc 1). Si l'on ne peut lire la répétition des lettres A (pour Armand) et R (pour Richelieu, ni les tridents et fleurs de lys, (emblèmes parlant de la fonction de Surintendant Général de la Navigation occupée par Richelieu) en raison du cadrage et de l'écharpe qui enveloppe le sujet de notre tableau, il semblerait que le port de cette armure fait référence aux faits de guerre du Cardinal : en 1627-1628 Richelieu s'est vu confier par Louis XIII le siège de La Rochelle et en décembre 1629 Richelieu est nommé "Lieutenant général commandant l'armée d'Italie et représentant du Roi en Italie" pour mener pour Louis XIII les campagnes d'Italie.

La présence de l'écharpe en soie blanche bordée de fleurs de lys royales en or vient appuyer cette piste. Il s'agit en effet de la même écharpe que Louis XIII abhorre dans le portrait conservé au Musée du Prado à Madrid peint par Philippe de Champaigne (doc 2). Cette écharpe donnée par Louis XIII se veut un ma-

nifeste de la délégation de ce pouvoir royal transmis aux fins de commandement militaire. La présence de l'écharpe aux emblèmes royaux permet de dater notre tableau autour de 1627-1630, lorsque Richelieu exerçait ces fonctions de Lieutenant général commandant l'armée et représentant du Roi.

La datation du tableau est aussi étayée par l'analyse de la collerette en dentelles. Selon les historiens en costumes et notamment les spécialistes des dentelles, la collerette qui orne le cou de Richelieu est une dentelle italienne, au point pisan, typique du début du XVII<sup>e</sup> siècle: la forme de la collerette et les motifs floraux (tulipe), de cœur et de feuilles de jasmin sont autant de motifs que l'on retrouve dans les modèles contemporains (voir notamment le portrait par van Dyck de Charles 1<sup>er</sup> de 1635). Certains spécialistes italiens de la dentelle expliquent la diffusion de la mode de ce type de dentelle grâce aux patrons publiés à Venise par Cesare Vecellio vers 1600. La référence à la campagne d'Italie trouve ainsi une nouvelle résonance avec la mise en avant de ce délicat col de dentelle.

Le portrait d'un Richelieu jeune apparaît rarement dans l'iconographie de l'homme d'Etat, plus connu par les effigies standardisées de Champaigne et de Vouet. On y retrouve ici les traits d'un Richelieu au visage osseux mais ferme, les pommettes saillantes, la chevelure ondulante dont la calvitie partielle est si souvent cachée par la coiffe de cardinal, les ridules naissantes attestant du début de la maturité de notre sujet. La plupart des images connues de Richelieu, consacrant le cardinal-ministre, ne remontent que vers 1630 lors de la Journée des Dupes (10 novembre 1630) voire même la fuite de Marie de Médicis, où le prélat apparaît plus marqué et dont la chevelure est

grisonnante alors que celle peinte sur notre portrait est encore d'un beau noir profond. Ce portrait au visage plus jeune est à rapprocher des gravures d'un certain Curti qui vient marquer l'accession de Richelieu au cardinalat en 1622. On y retrouve sur cette gravure les pommettes vives et les paupières encore dynamiques d'un Richelieu jeune. Ces mêmes traits de jeunesse apparaissent dans la gravure de Nicolas Viennot publié par Jean Vallet ou encore dans la gravure de Jean Etienne Lasne datée de 1628 et associant Richelieu aux campagnes militaires de Louis XIII. Le support de notre tableau, un papier maroufflé sur toile, permet également de penser qu'il y a une volonté de saisir sur le vif le portrait d'un homme au fait de sa carrière, en vue de la préparation d'une effigie sur toile ou à graver, tout comme Rubens le faisait pour saisir les traits de Louis XIII et d'Anne d'Autriche en vue de préparer les décors du palais du Luxembourg.

C'est ce support qu'aurait choisi Hilaire PELLERIN pour compléter une série de portraits visant à honorer les campagnes militaires du roi et de ses seconds, dont les sujets sont en cuirasse arborant un riche col de dentelles et une écharpe de commandement et ont été édités en gravure vers 1632/1633 par Isaac Briot et Michel Lasne : le duc d'Epemon, le prince de Bourbon Condé, l'Amiral Gaspard de Coligny notamment accompagnent le portrait du roi Louis XIII. Dans cette série gravée, le Cardinal de Richelieu y est représenté en habit de Cardinal, avec les traits forts proches de ceux de notre portrait. Richelieu est le seul à ne pas figurer en armure, ce que Pellerin, sur le modèle d'un Pourbus ou des Beaubrun viendrait corriger par notre portrait. Cette hypothèse est retenue par l'historien Sylvain Kerspern qui y voit une œuvre d'un artiste capable d'un traitement à la fois naturaliste par le respect de la structure osseuse du visage et synthétique dans l'effacement des petits accidents pour ne retenir que les grandes rides, fossettes ou poches sous les yeux.

Hilaire PELLERIN est un artiste encore peu connu mais dont les portraits connus par les gravures, selon les travaux de Boris Lossky, ne sont ni plus ni moins que Louis XIII (doc 3), Anne d'Autriche, Louis XIV enfant ou Philippe d'Anjou. Ces portraits ayant disparu lors du pillage du château de Roudnice (Tchécoslovaquie) les abritant à l'issue de la seconde guerre mondiale, la redécouverte de notre portrait vient appuyer son caractère exceptionnel.

Notre portrait a été reproduit en couverture de la biographie de Richelieu publiée en 2017 par Sylvie Taussig chez Gallimard.

Nous remercions M. Sylvain Kerspern pour ses recherches abouties et détaillées permettant l'identification du sujet et l'attribution de notre portrait à Hilaire Pellerin, Mesdames Sylvie Daniel et Doretta Davazo Poli pour leur contribution sur les dentelles.



Armure du cardinal de Richelieu. Vers 1630. Musée de l'armée, Paris.



Philippe de CHAMPAIGNE  
 Louis XIII, Roi de France,  
 Vers 1655  
 Musée du Prado, Madrid.



Michel LASNE, Isaac BRIOT,  
 d'après Hilaire PELLERIN  
 Portrait de Louis XIII  
 1632.







68 **Ecole française vers 1790, entourage d'Antoine VESTIER**  
*Portrait de dame aux créoles*  
 Toile  
 Haut. : 63 cm ; larg. : 52 cm  
 (restaurations anciennes)

1 000 / 1 200 €



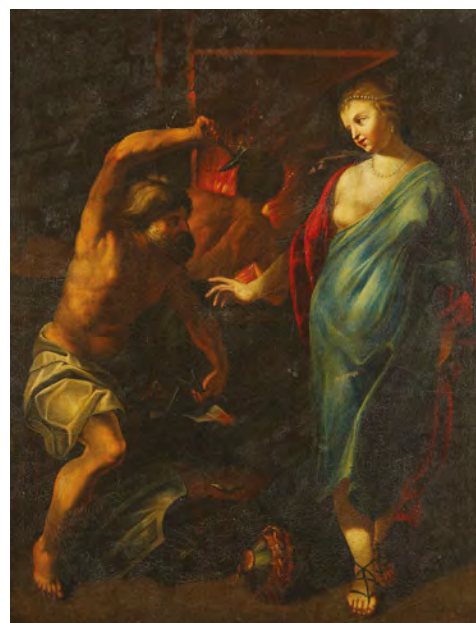
69 **Marie Victoire LEMOINE (1754-1820) - attribué à**  
*Portrait de jeune femme*  
 Toile d'origine ovale  
 Cadre : en bois sculpté de style Louis XVI à ruban  
 Haut. : 50 cm ; Larg. : 42 cm  
 Au revers du cadre une étiquette « collection JD / T »

2 000 / 3 000 €



70 **Ecole italienne du XVIII<sup>e</sup> siècle, suiveur de Giovanni Francesco ROMANELLI**  
*Sainte Cécile*  
 Huile sur toile  
 Haut. : 61 cm ; Larg. : 50 cm

600 / 800 €



71 **Ecole française du XVII<sup>e</sup> siècle, d'après Jacques BLANCHARD**  
*La forge de Vulcain*  
 Toile marouflée sur panneau  
 Cadre : ancien à la marguerite  
 Haut. : 80 cm ; Larg. : 65 cm

800 / 1 200 €





72



73

- 72 François BROSSARD de BEAULIEU (1727-1806) - attribué à**  
*Portrait homme en buste*  
 Toile ovale  
 Haut. : 70 cm ; larg. : 58 cm  
 Au revers, une ancienne étiquette de vente : mentionnant comme Labruzzo et M. Brossard comme modèle  
 (restaurations anciennes et petits manques)  
 1 000 / 1 200 €

- 73 Ecole française du XVIII<sup>e</sup> siècle, suiveur de Louis CARAVAQUE**  
*Portrait du Grand Duc Pavel Petrovich enfant portant les ordres de Saint André et de Saint Alexandre Nevsky*  
 Toile  
 Haut. : 44,5 cm ; Larg. : 34,5 cm  
 (Restaurations anciennes)  
 Dans un cadre à vue ovale  
 2 000 / 3 000 €

- 74 Johann Rudolf STUDER (1700-après 1769) - attribué à**  
*Portrait d'homme*  
 Toile  
 Haut. : 80 cm ; Larg. : 64 cm  
 4 000 / 6 000 €



74



75

**75 Ecole française du XVIII<sup>e</sup> siècle**

*L'Amour fouetté*

Toile

Haut. : 80 cm ; Larg. : 65 cm

Porte une signature et une date en bas à droite  
« Jeaurat 173 ».

1 500 / 2 000 €

**75bis André PERRACHON (Lyon 1828-1908)**

*Gerbe de rose avec un bijou*

Toile

Haut. : 37,5 cm ; Larg. : 46 cm

Signé en bas à gauche A. Perrachon

1 500 / 2 000 €



75 bis

**76 Ecole française du XVIII<sup>e</sup> siècle, entourage de SCHALL**

*Vénus et l'amour*

Huile sur panneau

Haut. : 30 cm ;

Larg. : 23 cm

800 / 1 200 €



76

**77 Ecole Génoise du XVIII<sup>e</sup> siècle**

*La tempête*

Toile

Haut. : 70 ; Larg. : 55 cm

600 / 800 €



77





**78 Ecole française du XVIII<sup>e</sup> siècle, suiveur d'Antoine COYPEL**

*L'enlèvement de Proserpine*

Toile

Haut. : 68 ; Larg. : 87 cm

(Sans cadre)

Reprise du grand tableau de Coypel exposé au Salon de 1704 et connu par le dessin préparatoire conservé au Louvre (voir N. Garnier, Antoine Coypel, Paris, 1989, n°102 et 404).

3 000 / 4 000 €



**79 François Louis LANFANT dit LANFANT de METZ**

(Sierck-Les-Bains 1814 - Le Havre 1892)

*Les enfants jardiniers*

Panneau préparé

Haut. : 9,5 cm ; Larg. : 17,5 cm

600 / 800 €



**80 François Louis LANFANT de METZ**

(Sierck-Les-Bains 1814 - Le Havre 1892)

*La révérence*

Panneau d'acajou

Haut : 10,5 cm ; Larg. : 15 cm

600 / 800 €



81



82

**81 Gilbert STUART (1755-1828)**  
**attribué à**  
*Portrait d'homme de trois quart*  
 Toile  
 Haut. : 53,5 cm ; Larg. : 45,5 cm  
 2 000 / 3 000 €

**82 Chrétien GOURNAY (XIX<sup>e</sup> siècle)**  
*Portrait de femme*  
 Miniature ovale, signée et datée 1824  
 Haut. : 14 cm ; Larg : 10 cm  
 200 / 300 €

**83 Ecole sud américaine vers 1830**  
*Figures d'hommes*  
 Paire de toiles marouflées sur carton  
 Haut. : 65 ; Larg. : 39 cm  
 (Usures et manques)  
 800 / 1 200 €







**84 Jules NOËL (1810-1881)**  
*La flotte française*  
 Huile sur panneau signé en bas à droite  
 26 x 45 cm  
 1 500 / 2 000 €



**85 Henri-Emilien ROUSSEAU (1875-1933)**  
*Cavalier oriental*  
 Huile sur panneau signée et datée 1909 en  
 bas à droite  
 Haut. : 31 ; larg. : 22 cm  
 2 500 / 5 000 €



86

- 86 Russie, fin du XVIII<sup>e</sup> siècle**  
**Importante icône triptyque** avec au centre la Mère de Dieu de Smolensk, conservée dans son oklad en métal doré repoussé et gravé.  
 Elle est surmontée du Couronnement de la Mère de Dieu. Sur le panneau de gauche la Présentation de Marie au temple, surmontant 5 registres de saints. Sur le panneau de droite la Nativité, surmontant 5 registres de saints.  
 Haut. : 60,5 ; Larg. : 32 ; Prof. : 9,5 cm  
 (bon état général, légères usures, chanière détaché, éclats et manques)  
 1 500 / 2 000 €

- 87 Russie, XIX<sup>e</sup> siècle**  
**Icône de la crucifixion**  
**Tempéra et or sur bois**  
 Le Christ sur sa croix est accompagné de la Vierge et de Marie-Madeline, de Saint Jean, de Saint Macharine, dans les angles deux icônes de la Vierge en haut, sur les côtés Saint Vassili, Sainte Marina, St Nahome, Sainte Hélène et Sainte Azilina.  
 Haut. : 34 ; Larg. : 30 cm  
 (bon état, légères usures)



87

200 / 300 €



# ARCHÉOLOGIE



88

- 88 Lampe à huile** en forme de guitare, l'anse ornée d'un masque de théâtre.  
Bronze à la cire perdue, vers 50-150 après J.C  
Long. : 18,5 cm  
(restaurations)

**BIBLIOGRAPHIE :**

GREEN, J. R. Roman bronze lamps with masks: Dionysos, Pantomime and Mediterranean popular culture. Heron. Journal of Hellenistic and Roman material Culture. Vol 1. Leuven University Press. 2012.

**PROVENANCE :**

- Ancienne collection particulière, Munich.
- Collection privée M. S., Barcelone.
- Aquis auprès de la galerie J. Bagot à Barcelone par les actuels propriétaire.

2 500 / 3 500 €

- 89 Bronze** à la cire perdue, I<sup>er</sup>-II<sup>e</sup> siècle après J.C.  
Anse avec masque de théâtre.  
Haut. : 9,5 cm

**PROVENANCE :**

- Ancienne collection particulière, Allemagne.
- Collection privée M. S., Barcelone.
- Aquis auprès de la galerie J. Bagot à Barcelone par les actuels propriétaire.

500 / 800 €

- 90 Art grec, Apulie, IV<sup>e</sup> s. av. J.C.**  
**Assiette** à figures rouges dont le tondo est orné d'un profil féminin à gauche coiffé d'un chignon. dans une bordure végétale. Argile beige et rehauts de peinture blanche et jaune. Excellent état.  
Diam. : 16 cm

300 / 500 €



89



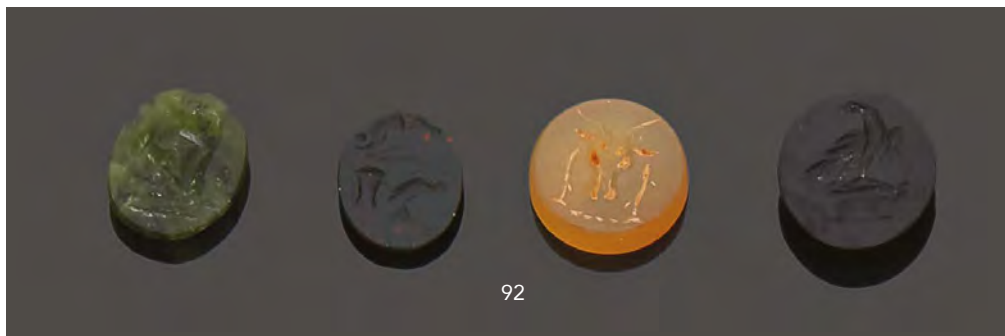
91

- 91 Art romain tardif**  
**Bouteille** à panse cylindrique et à col tubulaire et à embouchure conique. L'épaule est garnie de godrons.  
Verre incolore. Irisations.  
Haut. : 18 cm  
(fêlure)

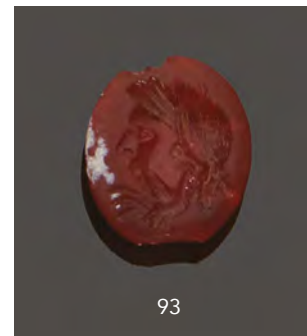
100 / 150 €



90



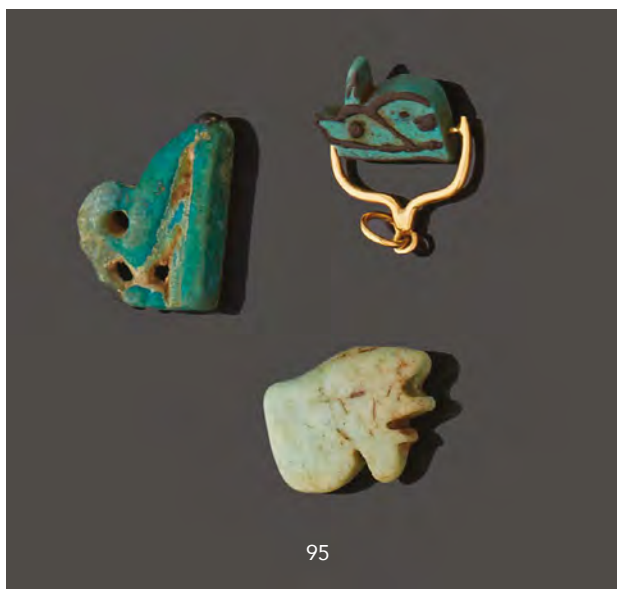
92



93



94



95

**92 Art romain du I<sup>er</sup> siècle av. J.C. au III<sup>e</sup> siècle**  
**Lot en jaspe, calcédoine et chrysoprase** composé de quatre intailles gravées d'un aigle aux ailes éployées, coq perché sur un autel renversé devant une corne d'abondance, d'un bucrâne et d'un bovin broutant.  
 Haut. : de 0,9 à 1,3 cm

600 / 800 €

**93 Art romain, II<sup>e</sup> siècle**  
**Intaille ovale en cornaline rouge** gravée d'un aigle aux ailes éployées sur un globe entre deux capricornes.  
 Larg. : 1,2 cm

300 / 500 €

**94 Art romain républicain et impérial du III<sup>e</sup> siècle, une de style antique et une islamique**  
**Lot en cornaline et agate** composé de cinq intailles dont une gravée d'une main de Sabazios, de deux octogonales gravées de cavaliers, d'un satyre et d'une inscription en coufique.  
 Diam. : de 1 à 1,4 cm  
 (éclats)

400 / 700 €

**95 Art égyptien, Basse Epoque**  
**Lot en faïence et feldspath** composé de trois amulettes figurant deux yeux Oudjat et un Ibis.  
 Long. : 1,3 ; 1,6 et 1,9 cm

250 / 350 €

**96** Non venu





97

- 97 Art sumérien, III<sup>e</sup> millénaire av. J.C.**  
**Vase** dont la panse hémisphérique est surmontée d'une large lèvre plate. Calcite beige. Voile calcaire. Lacune visible sur la lèvre, sinon très belle conservation.  
 Haut. : 7.4 cm
- PROVENANCE :  
 Vente PIASA, 18 mars 2003, lot 396.

100 / 150 €



98

- 98 Syrie, vers 1300-1150 av. J.C.**  
**Lot** composé d'un char à deux roues, orné d'un décor d'incisions géométriques et de pointillés, et d'une statuette de bovidé stylisé sensé tirer le char. Argile beige.  
 Haut. du char : 8 cm. ; Haut. du taureau : 5 cm
- PROVENANCE :  
 Vente PIASA, 18 mars 2003, lot 157-158.

200 / 300 €

- 100 Syrie, I<sup>er</sup> millénaire av. J.C.**  
**Rhyton** représentant un bovidé stylisé avec un corps cylindrique. Argile beige. Cassé collé.  
 Haut. : 14 ; Long. : 13 cm
- PROVENANCE :  
 Vente PIASA, 18 mars 2003, lot 160.

100 / 200 €

- 101 Jordanie, début de l'époque romaine**  
**Extrémité de rhyton zoomorphe** orné d'une tête de capridé. Les cornes sont finement détaillées et l'encolure est ornée d'une frise végétale en relief. Argile beige. Fragment. Petites lacunes visibles.  
 Long. : 13 cm
- PROVENANCE :  
 Vente PIASA, 1er octobre 2003, lot 65.

200 / 300 €

- 99 Proche-Orient et Egypte, I<sup>er</sup> millénaire av. J.C.**  
**Lot** composé d'une perle stylisée et d'un pendentif en forme de coeur lb. Stéatite et cornaline orangée.

100 / 200 €

- 102 Pérou, culture Paracas, type Juan Pablo, 700-200 av. J.-C.**  
**Vase anthropomorphe** en terre cuite polychrome gravée.  
 Haut. : 12,5 cm

600 / 800 €



100



101



102

# ARTS DE L'ISLAM



104

105

106

103 Non venu

104 Inde du Nord, XIX<sup>e</sup>-XX<sup>e</sup> siècle  
Verseuse à décor floral.

A panse octogonale sur piédouche et surmontée d'un col cylindrique au bec pincé relié à la panse par une anse courbe. En céramique à décor peint en bleu cobalt et turquoise sur fond blanc sous glaçure transparente d'un bouquet de pivoines.

Haut. : 24 ; Larg. : 15,5 cm

(éclats, fêles, une perforation dans la panse et restaurations (anse et col cassés recollés)

300 / 500 €

105 Turquie ottomane, Iznik, XVII<sup>e</sup> siècle

Plat tabak à décor de feuille saz et branches fleuries cassées.

De forme circulaire, en céramique siliceuse à décor peint en polychromie sur engobe blanc sous glaçure transparente, d'une composition florale mêlant tulipes, œillets, ainsi qu'une branche d'églantine autour d'une feuille dentelée saz, certaines fleurs aux tiges cassées.

Frise de vagues et rochers noirs stylisés sur le marli.

Diam. : 26 cm

(éclats, manques, fêles, égrisures)

800 / 1 000 €

106 Iznik, début XVII<sup>e</sup> siècle

Chope masrapa au décor floral.

De forme cylindrique à anse coudée, en céramique siliceuse à décor peint en polychromie sur engobe blanc sous glaçure transparente d'une alternance de tiges de tulipes bleues et fleurs rouges épanouies ou en bouton et de longues feuilles saz entre deux galons à fond bleu. Stries noires sur l'anse.

Haut. : 22,5 cm

(éclats, restaurations, manque sur la partie inférieure de l'anse)

800 / 1 200 €





107

**107 Turquie ottomane, Iznik, XVII<sup>e</sup> siècle  
Plat tabak à décor floral rayonnant.**

En céramique siliceuse à décor peint en bleu cobalt et vert émeraude sur engobe blanc sous glaçure transparente d'une large fleur épanouie au centre entourée d'éléments rayonnants alternant pétales stylisés garnis d'une fleurette et bandeaux compartimentés.

Diam. : 25,6 cm

(éclats, une restauration sur un bord du marli)

500 / 700 €



108

**109 Turquie ottomane, Iznik, XVII<sup>e</sup> siècle  
Pichet à décor floral.**

Pichet à panse globulaire sur piedouche tronconique et large col évasé relié à la panse par une anse courbe, en céramique siliceuse à décor peint en polychromie sur engobe blanc sous glaçure transparente d'une composition florale alternant tulipes rouges courbes et tiges de prunus bleus, fleurs reprises sur le col, chaque registre encadré de galons variés. Stries horizontales noires sur l'anse.

Haut. : 23,5 cm

(nombreux éclats et égrenures, repeints et restaurations)

500 / 700 €

**108 Turquie ottomane, Iznik, début XVII<sup>e</sup> siècle  
Chope masrapa au décor floral.**

De forme cylindrique à anse coudée, en céramique siliceuse à décor peint en polychromie sur engobe blanc sous glaçure transparente d'une alternance de tiges de tulipes bleues et de jacinthes rouges épanouies, quelques fleurettes en bouton à leur pied, l'ensemble encadré de deux galons géométriques tressés. Stries horizontales et fleurons noirs sur l'anse. Ancienne étiquette de collectionneur (illisible) sous la base.

Haut. : 19,4 cm

(éclats, perforations dans la panse, manques sur la partie inférieure de l'anse, la lèvre, le pied)

600 / 800 €

**110 Turquie ottomane, Iznik, XVII<sup>e</sup> siècle  
Pichet à décor floral.**

Pichet à panse globulaire sur piedouche tronconique et col légèrement évasé relié à la panse par une anse courbe, en céramique siliceuse à décor peint en polychromie sur engobe blanc sous glaçure transparente d'une composition florale alternant tulipes rouges courbes et fleurettes dont des jacinthes bleues, fleurs reprises sur le col, chaque registre encadré de galons variés. Stries horizontales noires sur l'anse.

Haut. : 24 cm

(nombreux éclats, lourds repeints et restaurations masquant le décor initial, manques au pied et au col)

400 / 600 €



109



110



111

**111 Iran, XX<sup>e</sup> siècle, style qâjâr  
Deux grands plats de reliure.**

En papier mâché à décor peint et laqué de scènes de cour où un couple princier reçoit la visite d'un prophète, probablement Yusuf, dans une ambiance festive animée par des danseuses et des musiciennes. Revers laqué brun à bordure de semis de fleurettes dorées sur fond noir, une bande de cuir sur un côté de chaque plat.

Dimensions à vue : ensemble : 33,3 x 47 cm ; chaque plat : 33,3 x 23,3 cm

(coins abîmés, cadre en bois)

800 / 1 000 €



112

**112 Empire ottoman, XIX<sup>e</sup> siècle**

**Paire de ciseaux de calligraphe** à décor damasquiné.

Lames en acier à l'entablure ornée d'un décor végétal damasquiné d'or, les anneaux en métal doré à découpe chantournée.

Long. : 25,4 cm

(une lame accidentée à l'extrémité, difficulté à fermer les ciseaux)

300 / 400 €



114

**113 Boucle de ceinture** en métal repoussé à décor d'oiseaux et pierres ornementales.

(manques)

200 / 300 €

**114 Iran, XII<sup>e</sup>-XIII<sup>e</sup> siècle**

Carreau rectangulaire en céramique à décor moulé recouvert de glaçure turquoise, représentant deux chiens passants, l'un mordant la queue du précédent. Irisation.

Haut. : 18 cm ; Larg. : 22 cm

500 / 700 €



115

**115 Ensemble de miniatures sur mica, travail indien, XIX<sup>e</sup>-XX<sup>e</sup> siècle**

Six peintures sur mica, deux scènes de culte légendées, Juboo Rathru et Doorga Pooja et quatre personnages dépeints dans des activités variées : un homme battant le linge les pieds dans une rivière, une femme puisant de l'eau, un homme portant un plateau de fruits, une femme tressant un panier.

Dimensions : 12 x 18,9 cm ; 13,5 x 18,8 cm ; 11,3 x 8 ; 11,3 x 8 cm ; 9,8 x 5,8 ; 9,8 x 5,8 cm.

(quelques rayures, sauts de polychromie, accidents)

400 / 600 €





116

**116 Ensemble de quatre terres cuites, Proche-Orient et Iran, période islamique médiévale.**

En céramique argileuse à décor moulé, estampé et rapporté. Deux gargoulettes à panse tronconique sur piedouche, la première à décor de frise géométrique à chevrons et lignes obliques comportant une inscription arabe qui semble être une signature, « 'amal [?] », H. max : 14,5 cm, col et anse disparus; la seconde à décor d'alvéoles « nids d'abeille » garnies d'ocelles, frise de chevrons garnis de rinceaux ou de lignes horizontales à la base, H. max : 21,2 cm, col cassé, anse cassée recollée ; un vase « éolipile » à décor calligraphique d'inscriptions en arabe cursif sur fond de rinceaux végétaux sur le dessus de la panse tronconique, col cylindrique évasé et anse coudée rapportée, H. max. 14,5 cm, accidents au col et filtre manquant ; une panse de gourde à décor d'oiseaux dans des médaillons dessinés par une frise d'entrelacs végétaux, D. environ 25 cm, col et anses manquants, une perforation.

600 / 800 €

**117 Coffre « shirazi », probablement Inde pour le marché iranien, XIX<sup>e</sup> siècle**

De forme rectangulaire sur quatre pieds boule, en bois dur garni sur quatre faces de plaques d'alliage cuivreux ajourées rehaussées de clous métalliques animant la surface de motifs géométriques en frise ou isolés. Au centre de la façade, serrure à découpe de palmette permettant d'ouvrir un couvercle à charnières, et trois tiroirs le long de la base, chacun munis d'une poignée, serrure sur deux d'entre eux. Deux autres poignées placées latéralement pour le transport.

Long. : 100 ; Prof. : 43 ; Haut. avec pieds : 52 cm (usures, petits accidents)

Couramment dénommés coffres « shirazi » du nom de la ville iranienne de Shiraz, ou coffre de Zanzibar, en référence aux lieux où ce type d'objets abondait, ces objets étaient plutôt a priori fabriqués en Inde comme le suggère l'utilisation de bois dur. Conçus à l'origine comme des coffres de dot, ils se retrouvaient alors utilisés pour l'exportation de denrées, épices, tapis ou soieries, en Iran comme en Afrique de l'Est.

600 / 800 €



117

## ARTS D'ASIE



**118 Chine, marque et époque Kangxi (1662-1722)**

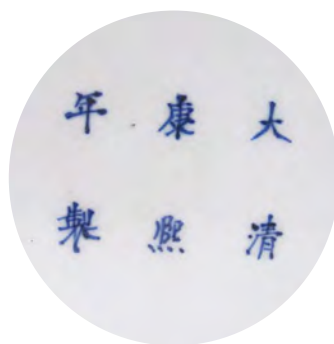
**Deux coupes** en porcelaine rouge de fer sur fond blanc, circulaires, la bordure légèrement évasée, décorées à l'intérieur et au centre d'un dragon à cinq griffes poursuivant une perle enflammée et entouré de flammèches, le pourtour orné de deux dragons de même que le revers ; marque à six caractères de l'Empereur Kangxi en bleu sous couverte à la base.

Diamètre : 21,8 cm

(une coupe avec une petite égrenure et une fissure, l'autre coupe avec un fêlé, usures)

Une coupe similaire a été vendue à Sotheby's New York, le 15 septembre 2010, Lot 429 ; une autre à Bonhams Sydney le 22 mars 2015, Lot 236 ; une coupe à décor identique rouge de fer mais sur fond vert pâle est illustrée dans *The Complete Collection of Treasures of the Palace Museum, Miscellaneous Enamelled Porcelains Plain Tricoloured Porcelains*, Beijing, 2009, pl. 60.

8 000 / 12 000 €







119

**119 Chine, époque Kangxi (1662-1722)**

**Paire de vases couverts** en porcelaine bleu blanc et rouge de cuivre sur fond céladon.

À décor des huit chevaux et d'un grand pin noueux, socle en bois.

Haut. : 32 cm

(petite restauration à la bordure d'un couvercle, un petit fêle et petite égrenure à la bordure d'un vase)

4 000 / 6 000 €

**120 Chine, époque Kangxi (1662-1722)**

**Deux grands plats** en porcelaine famille verte.

A décor central de pivoines et rochers, le pourtour orné de fleurs de lotus et rinceaux feuillagés.

Diam. : 35,9 et 37,8 cm

(fêles et éclats)

400 / 600 €

**121 Chine, XVIII<sup>e</sup> siècle**

**Grand plat** en porcelaine famille rose.

Circulaire, à décor d'une terrasse plantée de pivoines et de fleurs, la bordure ornée de fleurs et fruits dans des cartouches sur fond de motifs géométriques.

Diam. : 36,2 cm

(fêle)

300 / 400 €



120

121

120



122

**122 Corée, XIX<sup>e</sup> siècle**

**Vase** en porcelaine bleu blanc.

Piriforme, à décor d'un grand dragon évoluant au milieu de nuages, monté en lampe.

Haut. : 31 cm

(base et la partie inférieure du vase percées, égrenure à la bordure du col)

400 / 600 €



123

**123 Chine, époque Kangxi, XVIII<sup>e</sup> siècle**

**Cinq grands plats** en porcelaine bleu blanc.

Quatre plats à décor de pivoines et rinceaux feuillés, le cinquième orné d'une fleur épanouie dans un médaillon entouré de quatre petits médaillons sur fond incisé de fleurs stylisées.

Diam. : 38,5 ; 38,5 ; 35 ; 35,2 et 39 cm

(fêles, petits éclats et sauts d'émail)

1 000 / 1 500 €



124

**124 Chine, dynastie Ming, XVII<sup>e</sup> siècle**

**Table d'offrande** en grès émaillé vert et jaune.

Représentant une coupe libatoire, une paire de verres, un écran de table, une paire de bougeoirs, un brûle-parfum et une paire de vases posés sur une table.

Haut. : 25 ; Long. : 24 ; Prof. : 18,5 cm

(coupe décollée, petits accidents et usures)

300 / 400 €



125

**125 Chine, fin du XIX<sup>e</sup>- début du XX<sup>e</sup> siècle**

**Vase** en porcelaine blanche craquelée. Quadrilobé, le col et le pied évasés, deux têtes de chiens en relief formant les anses.

Haut. : 26,5 cm

500 / 700 €

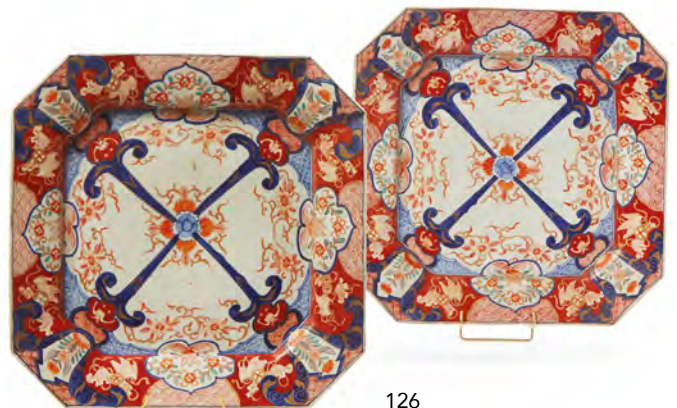
**126 Japon, XVIII<sup>e</sup> siècle**

**Paire de grands plats** en porcelaine Imari.

Carrés à pans coupés, à décor de fleurs, feuillages et emblèmes.

Haut. : 39 ; Long. : 39 cm

200 / 300 €



126





127



128



127



129

**127 Chine, XVIII<sup>e</sup> siècle**

**Deux boîtes** à étages superposés en porcelaine et émaux de la famille rose, à décor en médaillon de jeunes femmes chevauchant des Qilin et tenant des sceptres, le pourtour orné de motifs géométriques.

Haut. : 12,5 cm

600 / 800 €

**128 Chine, période Qianlong, XVIII<sup>e</sup> siècle**

**Porte-pinceaux bitong** en porcelaine et émail polychrome, à décor en médaillons de pivoines, chrysanthèmes et lotus sur fond de motifs floraux.

Haut. : 12,5 cm

500 / 700 €

**129 Chine, période Kangxi, XVIII<sup>e</sup> siècle**

**Coupe sur piédouche** en porcelaine et émaux de la famille verte, à décor en médaillon d'un oiseau sur un cerisier en fleurs, le pied finement décoré de papillons et fleurettes.

Haut. : 17 cm

1 200 / 1 500 €

**130 Chine, période Kangxi, XVIII<sup>e</sup> siècle**

**Deux boîtes rondes** en porcelaine, à décor en émaux de la famille verte de jeunes femmes assises sur des terrasses, près d'instruments de musique.

Diam. : 10 et 10,3 cm

1 000 / 1 500 €

**131 Chine, période Kangxi, XVIII<sup>e</sup> siècle**

**Pot à gingembre** couvert en porcelaine et émaux de la famille verte, à décor d'un dignitaire entouré de ses serviteurs, et d'un homme rendant visite à une jeune femme.

Haut. : 15,5 cm

500 / 700 €

**132 Chine, période Kangxi, XVIII<sup>e</sup> siècle**

**Lot** comprenant deux objets en porcelaine et émaux de la famille verte, comprenant un petit vase à décor d'une jeune femme assise sur un banc sur une terrasse arborée, et une coupe godronnée à décor de faisan sur un prunus parmi papillon et chrysanthèmes.

Haut. : 13,5 ; Diam. : 9,2 cm

(fêle au vase)

1 000 / 1 500 €



130



131



132



132



133

**133 Chine, période Kangxi, XVIII<sup>e</sup> siècle**

**Potiche couverte** en porcelaine et émaux de la famille verte, à décor d'oiseau fohang perché sur un rocher sur les bords d'un bassin, divers volatiles parmi des arbustes en fleurs, le couvercle orné de spirales.

Haut. : 35 cm

(couvercle probablement rapporté, restauration au col)

1 500 / 2 000 €



134

**134 Chine, période Kangxi, XVIII<sup>e</sup> siècle**

**Vase balustre** en porcelaine, à décor en émaux de la famille verte d'oiseaux fohangs parmi des pivoines et chrysanthèmes.

Haut. : 37,5 cm

(rayures, petites égrenures)

1 500 / 2 000 €

**135 Chine, style de Kangxi, période Qing**

**Paire de potiches couvertes** hexagonales en porcelaine et émaux de la famille verte, à décor de saltimbanques distrayant des dignitaires, aux abords d'un pavillon parmi des chrysanthèmes et roches percées, les couvercles ornés de jeux d'enfants.

Haut. : 41 cm

(accident au col, fêle au couvercle de l'un)

4 000 / 5 000 €



135







136

- 136 Chine, style de Kangxi, période Qing, XIX<sup>e</sup> siècle**  
**Vase** en porcelaine et émaux de la famille verte, à décor en médaillons sur fond mille fleurs, de scènes de palais animées de personnages sous le regard des trois étoiles du Tao et d'une divinité sur un phénix.  
 Haut. : 45 cm  
 (fêlé étoilé, col restauré)

1 000 / 1 500 €



137

- 137 Chine, dynastie Ming, XVII<sup>e</sup> siècle**  
**Vase Gu** en bronze, losangé, la partie centrale à décor de motifs archaïsants et agrémentée d'arrêtes, le col et la partie inférieure ornés de frises de motifs géométriques et fleurs stylisées, socle en bois.  
 Haut. : 25 cm

500 / 700 €



138

- 138 Chine, dynastie Yuan-Ming, XIV<sup>e</sup>-XV<sup>e</sup> siècle**  
**Paire de vases Gu** en bronze. Les parties centrale et inférieure à décor de masques taotie agrémentées d'arrêtes, le col évasé orné de palmes à motifs archaïsants.  
 Haut. : 24 cm  
 (fond manquant pour un vase)

600 / 800 €

- 139 Chine, XIX<sup>e</sup> siècle**  
**Chien de Fo** en bronze, représenté assis, tenant une balle de brocart, la gueule ouverte, socle en bois.  
 Long. : 23 cm

80 / 120 €



139



140



141

**140 Chine, XVII<sup>e</sup> siècle**

**Vase** en bronze, balustre carré, l'épaulement et la partie inférieure à décor en léger relief de frises de nuages, les deux anses en forme de têtes de taotie supportant des anneaux mobiles.

Haut. : 24,3 cm

(accident et manque au pied, petit défaut de fente au corps)

200 / 300 €



143

**141 Chine, dynastie Ming, XVII<sup>e</sup> siècle**

**Vase** en bronze

La panse hexagonale, à décor de médaillons des douze animaux du zodiaque, le long col légèrement évasé orné de masques de taotie et lotus sur fond de grecques, les deux anses en forme de têtes d'animaux. On y joint une verseuse Jue en bronze de même époque (manque un pied et une prise détachée).

Haut. : 23 et 18 cm

300 / 500 €

**142 Chine, époque Qianlong (1735-1796)**

**Pique-fleurs** en bronze doré et émaux cloisonnés.

En forme de seau, à décor de caractères shou et chauve-souris, le centre et la bordure de la base agrémentés de fils tressés, le couvercle orné de fleurs de lotus et rinceaux feuillagés et de sept orifices.

Haut. : 17,5 ; Diam. : 16,5 cm

(couvercle associé, base percée, petits manques d'émail, la bordure légèrement tordue)

4 000 / 6 000 €

**143 Chine, fin du XIX<sup>e</sup> siècle**

**Verseuse** en cuivre et émaux de canton.

Piriforme, la panse à décor de personnages dans deux cartouches sur fond de fleurs et rinceaux.

Haut. : 26 cm

(restaurations)

800 / 1 200 €



142





145



146



144

**144 Art Gréco-bouddhique du Gandhara, II<sup>e</sup>-III<sup>e</sup> siècle**

**Base de colonne** en schiste gris.

Circulaire, à décor de personnages et fleurs.

Haut. : 8 ; Long. : 26 cm

(manques, fissures, petit manque à recoller)

600 / 800 €

**146 Art Gréco-bouddhique du Gandhara, II<sup>e</sup>-III<sup>e</sup> siècle**

**Frise** en schiste gris, sculptée de quatre personnages  
(Petits manques visibles)

Haut. : 10 ; Long. : 26 ; Prof. : 7 cm

400 / 600 €

**145 Art Gréco-bouddhique du Gandhara, II<sup>e</sup>-III<sup>e</sup> siècle**

**Élément d'architecture** en schiste gris.

Carré, les quatre côtés à décor sculptés de bouddha assis accompagné de deux adorants.

Haut. : 12 ; Larg. : 20 ; Prof. : 20 cm

(manque visible à la bordure inférieure)

700 / 900 €

**147 Japon, époque Meiji (1868-1912)**

**Kakemono** à l'encre et couleur sur papier, à décor de seize arhats auréolés autour d'une table ou tenant des attributs, accompagnés de serviteurs, tigre et shishi, dans un paysage rocaillieux et arboré, un dragon dans la partie supérieure, un cachet en forme de double gourde en bas à gauche, encadrement en soie brodée et papier

(Pliures à la peinture, usures, pliures et traces d'humidité à l'encadrement)

Haut. : 100 cm ; Larg. : 148 cm et Haut. du dessin : 57 cm ;  
Larg. du dessin : 87 cm

2 000 / 3 000 €



147





148

**148 Tibet, XVIII<sup>e</sup>-XIX<sup>e</sup> siècle  
Thangka de Mahakala.**

Représenté debout, foulant une divinité à tête d'éléphant allongée sur une base lotiforme, tenant dans sa première paire de bras un karrika et un kapala, les deux autres rayonnantes autour de lui, le visage féroce, coiffé d'une couronne de crânes encadrant sa chevelure en forme de flammes.

Haut. : 51,5 ; Larg. : 39 cm

(traces, petits manques, pliures et usures)

1 000 / 2 000 €



149

**149 Tibet, XVIII<sup>e</sup> siècle  
Thangka de Tsongkhapa.**

Représenté assis sur une base lotiforme devant une mandorle, accompagné de deux tsongkhapa, cinq divinités et deux tsongkhapa dans la partie supérieure, yamantaka et adorant dans la partie inférieure.

Haut. : 68 ; Larg. : 46,5 cm

(usures, pliures et traces)

2 500 / 3 000 €

**150 Tibet, fin du XIX<sup>e</sup> siècle  
Thangka de Mandala.**

À décor de padmasambhava assis au milieu entouré de huit divinités, la partie supérieure et inférieure ornées de multitude moines et divinités, encadré.

Haut. : 57 ; Larg. : 42 cm

(usures et pliures)

400 / 500 €



150



# CÉRAMIQUES



**151 Grand plat ovale** décoré en camaïeu bleu au centre des armoiries Phélypeaux de Maurepas « d'azur, semé de quintefeuilles d'or au franc quartier d'hermine ». Le blason est entouré du collier des ordres du roi et timbré d'une couronne comtale. De part et d'autre, un entablement et un dais agrémenté de singes et amours ailés. Deux médaillons ovales à amour musiciens sont retenus par des draperies. Encadrement de sphinges, hommes grotesques à têtes de félin et deux Apollon debout sur les dragons. Dentelles agrémentées de coquilles et masques sur les bords et filets bleus. Sur le bord supérieur, deux trous de suspension d'époque. XVIII<sup>e</sup> siècle.

Haut : 51 ; Long : 62,5 cm  
(très légères égrenures sur le bord)

On connaît deux autres pièces de ce service qui sont un plat ovale et une glacière.

Cf : Ce grand plat a appartenu à Jean Frédéric Phelipeaux (1701-1781), comte de Maurepas. Il est secrétaire d'Etat en 1715, dirige la Maison du Roi en 1718 et secrétaire d'Etat à la Marine de 1723 jusqu'en 1749.

Il est Ministre d'Etat en 1738 et siège au Conseil d'Etat. En 1749, il se démet de ses fonctions et est disgracié à la demande de Mme de Pompadour et s'exile en son château de Pontchartrain. En 1774, il est rappelé auprès du roi Louis XVI comme Premier ministre sans titre et conseiller, une position qu'il occupera jusqu'à son décès en 1781.

Cf : Les Armoiries identifiées sur les faïences de Moutiers, Francis HERNANDEZ et Alain DE KORSACK, 2019, p.194-195.

3 000 / 5 000 €



152

153

154

155

**152 SAINT CLOUD**

**Pot à sucre** en pâte tendre ornée de godrons à décor de lambrequins en camaïeu bleu.

Début du XVIII<sup>e</sup> siècle, marqué.

Haut. : 7,4 cm (sans le couvercle) ; Diam. : 9,4 cm

(éclat au couvercle, petites égrenures et restauration au talon)

70 / 100 €

**153 SAINT CLOUD**

**Pot à sucre** en pâte tendre ornée de godrons à décor de lambrequins en camaïeu bleu.

Début du XVIII<sup>e</sup> siècle, marqué.

Haut. : 7,4 cm (sans le couvercle) ; Diam. : 9,5 cm

(éclats au couvercle et égrenures au talon).

100 / 150 €

**154 SAINT CLOUD**

**Pot à sucre** en pâte tendre ornée de godrons à décor de lambrequins en camaïeu bleu.

Début du XVIII<sup>e</sup> siècle. Sans marque.

Haut. : 7,3 ; Diam. : 9,6 cm

(égrenure à l'intérieur du couvercle et infime fêle au pourtour du couvercle)

200 / 300 €

**155 SAINT CLOUD**

**Pot à sucre** en pâte tendre ornée de godrons à décor de lambrequins en camaïeu bleu

Début du XVIII<sup>e</sup> siècle, marqué.

Haut. : 7,3 ; Diam. : 9,5 cm

(déformation au couvercle)

200 / 300 €

**156 SAINT CLOUD**

**Deux tasses trembleuses et sous-tasses** en pâte tendre ornée de godrons à décor de lambrequins en camaïeu bleu.

Début du XVIII<sup>e</sup> siècle.

L'une : tasse Haut. 7 cm ; Diam. : 7,2 cm et soucoupe marquée Diam. : 11,9 cm

L'autre : tasse marquée Haut. : 6,9 cm ; Diam. : 7,3 cm et soucoupe marquée : Diam. : 13 cm

400 / 600 €

**157 SAINT CLOUD**

**Bol et sa soucoupe** en pâte tendre ornée de godrons à décor de lambrequins en camaïeu bleu.

Début du XVIII<sup>e</sup> siècle. Sans marque.

Haut. : tasse : 5,9 ; Diam. : 9 cm

et Diam. de la soucoupe : 13,2 cm

200 / 300 €

**158 DELFT**

**Plaque carré à coins rentres** en faïence à décor en camaïeu bleu d'une scène du nouveau testament la guérison de l'aveugle, dans un paysage Jesus entouré de 6 disciples frotte les yeux de l'aveugle et lui dit « va te laver la figure à la piscine de Siloé » quand il revint il pouvait voir, et l'inscription JOH:9v:6 en dessous. Sur le cadre en relief croisillons et fleurs à peignés.

XIX<sup>e</sup> siècle

Larg. : 28 cm

(deux trous de suspension dans la partie haute)

150 / 200 €



156

157

156





158



**159 DELFT**

**Quatre assiettes rondes** célèbrent les fêtes juives Shabbat, Pessa'h, Yom Kippour et Rosh Hashana écrit en hébreu au centre en manganèse. Ces inscriptions sont entourées de guirlandes fleuries, oiseaux ou réserves fleuries. Marquées des manufactures à la fourche et Pynacker. Filet jaune sur les bords pour l'une.

Fin XIX<sup>e</sup> siècle, début XX<sup>e</sup> siècle

Diam. : 23 et 22.5 cm pour l'une

(légères égrenures sur le bord pour celle de Pessa'h)

200 / 300 €

**160 MENNECY**

**Boîte** en porcelaine en forme de jeune fille allongée avec chien.

XVIII<sup>e</sup> siècle

Long. : 7,5 cm

(usures)

300 / 400 €

**161 CHINE**

**Figure de Ho-ho** debout sur un socle, à décor polychrome aux émaux de la famille verte, un enfant est agrippé à lui. Il tient un vase dans ses mains. Socle décoré de godrons à fond rouge.

Fin XVIII<sup>e</sup> siècle, début XIX<sup>e</sup> siècle

Haut. : 32,5 cm

(usures et égrenures)

400 / 600 €



160



161

**162 Pichet couvert et son bassin** en porcelaine de la Compagnie des Indes à décor de guirlandes et bouquets de fleurs polychromes.

Chine XVIII<sup>e</sup> siècle

Haut. : 25 ; Long. : 34 cm

(égrenures au talon de l'aiguière, usures au décor du fond du bassin)

300 / 500 €



162

**163 MEISSEN**

**Bol à thé et soucoupe** côtelées en porcelaine à décor Kakiemon de chinois aux tresses.

Vers 1730. Marque aux épées en bleu sous couverte pour la tasse et marque aux épées en bleu sur couverte pour la soucoupe (à la demande du marchand parisien Rodolphe Lemaire).

Haut. : 6,7 cm ; Diam. : 7,5 cm

et Diam. de la soucoupe : 13,4 cm

(Deux égrenures à la soucoupe, usures)

600 / 800 €

**164 MEISSEN**

**Sorbet et sa soucoupe** à décor de dragons, cerf-volant et tige fleurie.

Vers 1730. Sans marque (infime égrenure au sorbet et à la soucoupe)

Haut. 4,3 ; Diam. : 6,9 ;

Diam. de la soucoupe : 11,4 cm

**On joint une tasse à sorbet** à décor d'oiseaux et de branchages fleuris.

Vers 1730. Sans marque

Haut. : 4,2 cm ; Diam. 6,4 cm

300 / 500 €

**165 MEISSEN**

**Coupelle polylobée** en porcelaine à décor Kakiemon d'un coq et tige fleurie.

Numéro d'inventaire gravé et rehaussé en noir : N=340 w (éclat)

Diam. : 15,2 cm

Bol à thé à cinq contours à décor de fleurs.

Numéro d'inventaire gravé et rehaussé en noir N=336 w.

Vers 1730. Marque aux épées en bleu, sur couverte (à la demande du marchand parisien Rodolphe Lemaire pour les pièces numérotées).

Haut. : 7,4 ; Diam. : 9,4 cm

PROVENANCE :

Collections royales de Saxe du palais Japonais des rois de Pologne à Dresde. Elles ont été marquées d'un numéro gravé rehaussé de brun lors des inventaires réalisés en 1770 et 1779.

500 / 800 €



163

165

163

164

166





167

**166 MEISSEN**

**Bol à thé et une soucoupe** en porcelaine à décor Kakiemon, filet brun sur les bords : le bol à décor de deux caillies sous un prunus en fleurs, la soucoupe à décor floral.

Numéros d'inventaire gravé et rehaussé en noir : N=326 w et N=329 w.

Vers 1730. Marque aux épées en bleu sur couverte (à la demande du marchand parisien Rodolphe Lemaire)

Haut. : 6,5 ; Diam. : 7,9 cm ;

Diam. de la soucoupe : 14,7 cm

**PROVENANCE :**

Collections royales de Saxe du palais Japonais des rois de Pologne à Dresde. Elles ont été marquées d'un numéro gravé rehaussé de brun lors des inventaires réalisés en 1770 et 1779.

400 / 600 €

**167 SEVRES**

**Deux rafraichissoirs à bouteille** à décor polychrome, sur chaque face de larges bouquets de fleurs, fruits, figes, pêches, baies. Sous l'anse, bouquet de roses. Anse en forme de coquille à peignés bleus et or. Triples filets bleus sur les bords à agrafes or de feuillages. Pour l'un, marqué de deux L entrelacés, lettre date « F » pour 1759 et peintre Charles-Louis Mereaud le jeune (1756-1780). Pour l'autre, lettre date « O » pour 1767 et peintre Dominique Joffroy (1754-1770).

XVIII<sup>e</sup> siècle.

Haut : 19 et 19,7 cm ; Long : 25,8 et 26,5 cm

(celui de 1759 a une fêlure sur la hauteur réparée, le second avec usures d'or)

600 / 800 €

**168**

**Manufacture de DEROCHE à Paris - attribués à**

**Paire de vases de forme balustre** en porcelaine à fond doré à décor sur une face, dans de larges cartouches, de deux scènes de théâtre polychromes. Les anses figurant des bustes de femmes ailées. Le socle à piédouche reposant sur une base carrée.

Epoque Restauration.

Haut. : 43 cm

(accidents, notamment à un col et une base, manques et usures à la dorure)

Réf. : une paire de vases similaires signés P.DEROCHÉ, mais avec des scènes différentes, vente Piasa, Paris, 25 juin 2021, lot 161.

600 / 800 €



168

# HAUTE ÉPOQUE MOBILIER & OBJETS D'ART



169



173

- 169 Plaque** en ivoire figurant une scène de croisade.  
Travail probablement Indo-Portugais ou Philippin du XIX<sup>e</sup> siècle  
Traces de polychromie.  
Haut. : 12 ; Larg. : 8 cm  
Poids : 94 gr

500 / 600 €

- 171 Mexique, XIX<sup>e</sup> siècle**  
**Médaille** en ivoire à décor sculpté et ajouré de la Vierge de Guadalupe.  
Traces de polychromie.  
Haut. : 8 ; Larg. : 7 cm ; Poids : 34,72 gr

500 / 600 €

- 170 Mexique, XIX<sup>e</sup> siècle**  
**Médaille reliquaire** comportant une miniature figurant Saint Michel archange dans un cadre en argent.  
Haut. : 10 ; Larg. : 8 cm

400 / 600 €

- 172 École sud américaine du XVIII<sup>e</sup> ou XIX<sup>e</sup> siècle**  
**Médaille reliquaire** en ivoire figurant la Vierge à l'enfant, encadrement en argent filigrané.  
Haut. : 8,5 ; Larg. : 6 cm ; Poids brut : 33,28 gr

400 / 600 €

- 173 Coffret de voyage** en écaille de tortue, le couvercle bombé. Anses mobiles et entrée de serrure probablement en argent.  
Travail probablement mexicain ou indo portugais du XVIII<sup>e</sup> siècle.  
Haut. : 15 ; Larg. : 21 ; Prof. : 11,5 cm

1 800 / 2 200 €



170



171



172





174

- 174 Coffret à ouvrage ou de couture** en bois polychrome à décor de scènes animées.  
Travail colonial mexicain ou sud américain du XIX<sup>e</sup> siècle  
Haut. : 13 ; Larg. : 40 ; Prof. : 19, 5 cm

800 / 1 200 €

- 175 Cabinet de voyage** en palissandre à décor de marqueterie d'os à entrelacs, fleurs et médaillons, ouvrant à six tiroirs en façade, les coté garnis de poignées de transport.  
Travail indo-portugais du XIX<sup>e</sup> siècle.  
Haut. : 29,5 ; Larg. : 40 ; Prof. : 25 cm (restaurations)

1 500 / 2 000 €



175

- 176 Crucifix en ivoire sculpté.**  
Christ vivant ; chevelure tombant en mèches dans le dos ; visage barbu ; cotes sous-mammaires ; périzonium noué sur le devant, jambes et pieds parallèles. Au revers, le tétramorphe dans les branches de la croix entourant l'agneau crucifère. Inscription « IHS.NAZARENVS REX IVDE ORVM »  
Espagne, dans le style roman, XIX<sup>e</sup> siècle  
Haut. : 34 cm - Poids : 0,40 kg  
(accidents, manques)

2 000 / 2 500 €

- 177 Christ vivant** en ivoire sculpté. Tête tournée sur la gauche, périzonium court retenu par une cordelette. Encadré, sur fond de velours.  
XVIII<sup>e</sup> siècle.  
Haut. totale : 27 ; Haut. du Christ : 17,5 cm  
Poids : 165 grs  
(manque les bras, le nœud du périzonium et un orteil)

200 / 300 €



176



177



178

- 178 Croix de procession** en laiton et cuivre gravés avec restes de dorure. Croix aux extrémités fleurdelysées à décor de rinceaux stylisés ; branches interrompues par des cartouches portant des inscriptions en lettres gothiques, dont IESUS sur chaque côté. Face, Christ en croix surmonté d'un ange en adoration descendant du ciel, Adam sortant de son tombeau, les mains jointes, à la partie inférieure ; revers à décor du tétramorphe avec, au centre, Dieu le Père tenant l'orbe et bénissant.  
Auvergne (?), vers 1300.  
Haut. : 67 cm  
(Vierge et saint Jean d'applique manquants)

2 000 / 3 000 €

- 179 Tête** en pierre calcaire sculptée aux traits simiesques avec bouche ouverte et chevelure en deux grosses mèches entrelacées à l'arrière.  
Art celtique ?, VI<sup>e</sup> siècle  
Soclée.  
Haut. : 18 cm  
(petits accidents)

800 / 1 000 €

- 180 Tête d'homme barbu** en pierre calcaire sculptée, yeux aux paupières soulignées avec rides d'expression en patte d'oie, barbiche triangulaire et pommettes saillantes.  
Espagne, XVI<sup>e</sup> siècle.  
Haut. : 18 ; Prof. : 9 cm  
(petits accidents dont le nez)

200 / 300 €



179



180



181

- 181 Ensemble de chapiteaux** composé de deux chapiteaux plats et de quatre chapiteaux d'angle en bronze ciselé provenant vraisemblablement d'un maître-autel. Décor composite avec crosses, feuilles d'acanthe, fleurons feuillagés et boutons floraux. Belle fonte.  
Italie, vraisemblablement XVII<sup>e</sup> siècle.  
Haut. : 19,6 ; Larg. : 38,7 ; Prof. : 9,5 cm (chapiteaux plats) et Haut. : 19,6 ; Larg. : 26,5 ; Prof. : de 21 à 22,5 cm (chapiteaux d'angle)  
(petites restaurations et défauts de fonte)

4 800 / 5 200 €



- 182 Lot de trois bougeoirs**  
 en bronze à bases  
 octogonales, fûts en  
 balustre, hauts binets  
 moulurés.  
 XVII<sup>e</sup> siècle.  
 Haut. : de 16,3 à 20,5 cm  
 300 / 400 €



182

- 183 Bougeoir** en bronze à  
 fût tourné en balustre et  
 base circulaire moulurée  
 portant le monogramme  
 I L G.  
 XVII<sup>e</sup> siècle.  
 Haut. : 20 cm  
 100 / 150 €



183

184

- 184 Paire de bougeoirs** en bronze à fûts en balustre à  
 facettes, bases octogonales moulurées et hauts binets  
 à pans.  
 Seconde moitié du XVII<sup>e</sup> siècle.  
 Haut. : 17,8 cm

200 / 300 €

- 186 Statue en chêne mouluré et sculpté**  
*Evêque*

Travail rhénan (?), début du XVII<sup>e</sup> siècle  
 Haut. : 96 cm  
 (manques, notamment les mains)

800 / 1200 €

- 185 Statue en chêne mouluré et sculpté.**  
 Vierge assise tenant l'Enfant et une pomme dans la  
 main gauche.  
 Flandres, Brabant (?), vers 1600.  
 Haut. : 88,5 ; Larg. : 60 cm  
 (manques, notamment les couronnes)

700 / 1000 €



185



186



187

**187 École hispano-flamande, fin du XVI<sup>e</sup> siècle**

*Scènes de l'Enfance du Christ : l'Annonciation, la Nativité, la Circoncision, l'Adoration des Mages*

Quatre panneaux sculptés en relief en bois dans un encadrement en bois à décor de pilastres formant portes de buffet du XIX<sup>e</sup> siècle.

Longueur total : 191 cm , chaque panneau : 44 x 29 cm

Cette série de scènes sculptées en bas-relief en chêne représentent quatre scènes de l'Enfance du Christ. Elles devaient appartenir à un cycle narratif de la Vie et de la Passion du Christ se déployant sur un retable. Ce sujet de prédilection de l'iconographie a été largement diffusé par les artistes flamands dès le XV<sup>e</sup> siècle. Ils répondent alors à une nouvelle forme de spiritualité née aux Pays Bas, la dévotion moderne, qui encourage les fidèles à une pratique plus personnelle et sensible centrée sur la figure plus humanisée du Christ. Diffusées par la gravure dès la fin du XVI<sup>e</sup> siècle, ces scènes s'inspirant fortement du quotidien des villes des Pays Bas méridionaux, sont ensuite reprises par des artistes étrangers : la mise en composition dans un cadrage serré, la stylisation des personnages, les auréoles rayonnantes attestent d'une main non flamande : on y reconnaît plutôt les traits d'un style hispanique qui va connaître un grand rayonnant au siècle suivant dans l'Empire colonial hispanique. Ainsi cet ensemble de panneaux présente une thématique riche et syncrétique qui atteste des nombreux contacts et échanges entre l'Espagne et les Pays Bas méridionaux sous l'Empire des Habsbourg d'Espagne au XVI<sup>e</sup> siècle.

2 000 / 3 000 €

**188 Allemagne du Sud, XVI<sup>e</sup> siècle**

*Le bon Pasteur*

Panneau sculpté en bas-relief en tilleul avec traces de polychromie, primitivement élément d'un mobilier liturgique.

Haut. : 68,5 ; Larg. : 35,4 cm

(accidents)

600 / 800 €



188



**189 Nord de la France, seconde moitié du XV<sup>e</sup> siècle**

*Christ gisant provenant d'une scène de mise au tombeau.*

Fort-relief en chêne.

Haut. : 111 cm

(accidents et restaurations : pouce et les deux coups de pied)

LITTÉRATURE EN RAPPORT :

Michel Martin, La statuaire de la Mise au tombeau du Christ des XV<sup>e</sup> et XVI<sup>e</sup> siècles en Europe occidentale, Picard, Paris, 1997.

Ce Christ gisant en chêne appartenait à l'origine à un ensemble monumental sculpté que l'on nomme une Mise au tombeau. Cette représentation iconographique a connu une grande popularité au XV<sup>e</sup> et XVI<sup>e</sup> siècles au point qu'elle est considérée comme la « dernière grande explosion de la sculpture religieuse gothique dans l'art sacré chrétien d'Europe occidentale. » Cette iconographie se fonde sur le récit de la Passion et de la mort du Christ extrait des quatre évangiles : Jean (19, 38-42) ; Luc (23, 50-55), Marc (15, 43.49) et Mathieu (27, 55-61) ainsi que dans les textes apocryphes. La figure du Christ centrale y est entourée de sept personnages : Jean d'Armathie et Nicomède se tiennent traditionnellement aux extrémités du corps du Christ, formant avec lui le plan principal horizontal de la composition. À l'arrière, le second plan se compose de l'alignement vertical des trois Marie et du groupe au fort impact émotionnel que constituent la Vierge et saint Jean. Sous sa forme sculptée monumentale, la Mise au tombeau trouve, en échos au courant de la Dévotion moderne, sa source dans les Pays-Bas au début du XV<sup>e</sup> siècle. Elle se répand massivement dans l'Est, le Sud et l'Ouest de la France, principalement sur un axe reliant les Pays-Bas à la Bourgogne, en passant par la Lorraine et en déviant en Rhénanie. Ici notre Christ présente le canon traditionnel original diffusé au XV<sup>e</sup> siècle. Son corps, seulement vêtu du périzonium, offre une rigidité cadavérique qui entraîne le parallélisme de ses jambes et la flexion de ses pieds. Sa tête très faiblement inclinée est ceinte de la couronne d'épine pour mettre en valeur les souffrances de sa passion. Son visage apaisé et légèrement idéalisé est doté d'une belle et courte barbe en pointe. Ses bras sont repliés et croisés sur la poitrine : ce geste traduit le moment de l'ensevelissement proprement dit.

2 000 / 2 500 €



190

**190 Allemagne ou Pays bas, XVI<sup>e</sup> siècle**

*Christ de la Crucifixion*

Statuette en bois tendre, traces infimes de polychromie.

Haut. : 38,5 cm

(manques, partie volante du périzonium et pouce gauche)

400 / 600 €



189



191

**191 France, début du XVI<sup>e</sup> siècle**

*Saint Jean l'évangéliste*

Statuette en noyer avec traces de polychromie.

Haut. : 36 cm

(accidents, manques et restaurations)

300 / 500 €

**192 Nord de la France ou Pays-Bas méridionaux, XVI<sup>e</sup> siècle**

*Soldat romain*

Figure d'applique en bois, primitivement élément décoratif de mobilier.

Haut. : 42,5 cm

(accidents, manques et restauration)

300 / 400 €

**193 Territoires burgondo-flamands fin du XV<sup>e</sup> siècle**

*Saint Sébastien*

Statuette en bois anciennement polychromée.

Fixée à une base carrée.

Haut. : 40 cm

et Haut. base : 2 cm

(accidents, manques (bras gauche et flèches), partie antérieure de la base et pieds du saint rapportés)

300 / 400 €



192



193



**194 Brabant, Malines, premiers tiers du XVI<sup>e</sup> siècle**  
*Vierge à l'Enfant, dite « Poupée de Malines »*  
 Statuette d'applique en noyer polychromé et doré.  
 Haut. : 43 cm  
 (accidents et manques, dorure en partie postérieure)

Cette statuette en bois polychromé et doré témoigne du dynamisme du foyer artistique de premier plan que fut la ville de Malines à l'époque de Marguerite d'Autriche. Les artisans de cette ville regroupés dans la guilde de Saint Luc se sont spécialisés dans la production d'œuvres qui comptent désormais parmi les plus représentatives de l'époque médiévale, tant du point de vue technique que fonctionnel. Les figures, toutes des saints individuels, sont réalisés à partir de modèles de référence selon des techniques de sculptures et de polychromie très règlementées. Les œuvres présentent des dimensions restreintes, un soin apporté aux détails, une richesse de la polychromie qui ont en font des supports privilégiés à une dévotion de plus en plus personnelle. La parfaite adéquation entre le langage artistique et la fonction religieuse, bien plus que leur caractère séduisant, explique le grand engouement pour ses statuette de dévotion, que les amateurs appellent aujourd'hui avec une certaine affection « poupées de Malines ». Notre Vierge à l'enfant appartient aux rares exemplaires présentant une dimension de plus de 40 cm.

2 500 / 3 000 €



194



195

**195 Vierge à l'Enfant** en bois de résineux sculpté. La Vierge debout présente l'Enfant nu dans ses bras. Soclée.  
 Vers 1720.  
 Haut. : 54 cm  
 (manques aux bras de l'Enfant)

150 / 200 €



**196 Commode tombeau** en noyer mouluré, la façade en arbalète ouvrant par trois tiroirs, la ceinture chantournée, les pieds cambrés à enroulements.  
Ornementation de bronze (rapportée).  
Travail du Sud-ouest du XVIII<sup>e</sup> siècle.  
Haut. : 85 ; Larg. : 131 ; Prof. : 66 cm  
(fentes, accidents)

500 / 800 €

**197 Console de forme mouvementée** en olivier mouluré (ou en gaïac ?), les quatre montants cambrés réunis par une entretoise en X surmontée d'une toupie.  
Dessus de marbre brèche violette (fissuré).  
Travail méridional d'époque Louis XV.  
Haut. : 78 ; Larg. : 136 ; Prof. : 63 cm  
(accidents et restaurations, la ceinture arrière doublée)

400 / 600 €



**198 Buffet à glissants** en noyer mouluré et sculpté de tiges fleuries, corbeille de fruits et volutes feuillagées, ouvrant, en partie basse, par deux portes à panneau mouvementé surmontées de deux tiroirs et, en partie haute, cette dernière en retrait, par deux glissants. Pieds cambrés à enroulement. Jolies ferrures en fer forgé.  
Travail provençal de la fin du XVIII<sup>e</sup> siècle.  
Haut. : 101 ; Larg. : 122 ; Prof. : 55 cm  
Le gradin à glissants rapporté au XIX<sup>e</sup> siècle.  
Haut. : 36 ; Larg. : 111 ; Prof. : 31 cm  
et Haut. totale : 138 cm

300 / 400 €





- 199** **Commode** en noyer mouluré et sculpté à décor de feuillages fleuris, nœuds de ruban et coupe de fleurs, ouvrant par trois tiroirs, les pieds à enroulements épaulés d'une feuille d'acanthe.  
Travail provençal de la fin du XVIII<sup>e</sup> siècle.  
Haut. : 105 ; Larg. : 141 ; Prof. : 61 cm  
400 / 600 €



199



200

- 200** **Angelot** en bois de résineux sculpté, anciennement polychromé et doré  
XVII<sup>e</sup> siècle  
Haut. : 46 cm et Haut. socle en bois : 7 cm  
(accidents, la laque en très mauvais état)

200 / 300 €

- 201** **Commode tombeau** en noyer relaqué laqué gris et crème partiellement décoré en camaïeu bleu d'un semis de fleurettes, ouvrant par quatre tiroirs sur trois rangs, la ceinture chantournée, les pieds cambrés à enroulements. Le plateau à décor d'un motif central polylobé.  
Ornements de bronze (rapportées).  
Travail du Sud-Ouest d'époque Louis XV.  
Haut. : 89 ; Larg. : 123 ; Prof. : 58 cm  
(manque des serrures)

700 / 1 000 €



201

**202 École française de la fin du XIX<sup>e</sup> siècle  
d'après Louis-Simon BOIZOT (1743-1809)**

*L'Enfance de Silène*

Bronze à patine brune, porte une signature « CLODION » sur le coussin.  
Sur une base en marbre noir veiné rapportée et non fixé.  
Haut. : 39 et Haut. : 6,5 cm de la base

LITTÉRATURE EN RAPPORT :

Anne Poulet, Guilhem Scherf, Clodion 1738-1814, Clodion 1738-1814, cat. exp. Paris, musée du Louvre, 17 mars-29 juin 1992, Paris, Réunion des musées nationaux, fig. 17, p. 43.

500 / 700 €



202

**203 VITAL-CORNU Charles (1851-1927)**

*Victoire triomphante*

Bronze à patine brune, signé « Vital Cornu » derrière le pied et porte le cachet du fondeur « Société des bronzes de Paris ».

Haut. : 69 cm

(bras de la Victoire mobile, attribut sur la tête manquant)

Charles Vital-Cornu se forme à la sculpture dans les ateliers d'Isidore Pils et de François Jouffroy. Dès 1876, il expose régulièrement au Salon de nombreux marbres, bronzes et plâtres. Le sculpteur explore divers genres : portraits, scène de genre, sujets allégoriques.

800 / 1 000 €



203

**204 École française de la fin du XIX<sup>e</sup> siècle,  
dans le goût de Jean-Antoine HOUDON (1741-1828)**

*Diane chasseresse*

Bronze à patine brune, porte une signature « HOUDON » sur la base. Socle en bois noirci.

Haut. : 64 cm (avec socle)

(figure mobile sur la base)

300 / 400 €



204



**205 École française de la fin du XIX<sup>e</sup> siècle  
dans le goût de Claude MICHEL dit CLODION (1738-1814)**

*Satyre et nymphe*

Bronze à patine brune, porte une signature « Clodion ».

Haut. : 68 cm

1 000 / 1 200 €



205

**206 BARRIAS Louis-Ernest (1841-1905)**

*La Renommée*

Bronze à patine brune, signé « E Barrias » sur le globe et porte le cachet circulaire et la marque du fondeur « Susse Fr Edt ».

Porte l'inscription dans un cartouche « FREDERIC ESCANYE / Ancien 363 ».

Haut. : 75,5 cm et Haut. socle en marbre rouge veiné gris : 11 cm

Frédéric Escanyé (1833-1906), député des Pyrénées-Orientales 1876 à 1906, est l'un des 363 députés républicains qui s'opposent à la politique du président Patrice de Mac Mahon de la Troisième République dans un manifeste publié le 18 mai 1877. Cet exemplaire de la Renommée de Barrias a probablement été offert à Escanyé pour souligner son engagement politique et sa lutte contre le parti monarchiste.

1 000 / 1 500 €



206

**207 Eugène Marioton (1857-1933)**

*Orphée*

Bronze à patine brune, , signé « Eug Marioton » sur le côté droit de la terrasse et titré dans un cartouche en laiton « DAVID (?) / par Eug. MARIOTON / HORS CONCOURS ».

Haut. : 72 cm, sur une base en marbre rouge griotte rapportée et non fixée Haut. : 7,5 cm

(accidents et manques)

600 / 800 €



207



208

**208 PICAULT Émile-Louis (1833-1915)**

*Hébé ou Des mystérieuses profondeurs elle apporte à l'homme l'étincelle divine*

Bronze à patine brune nuancée de vert

Signé « E. PICAULT »

Titre dans un cartouche « DES MYSTERIEUSES PROFONDEURS ELLE / APPORTE A L'HOMME L'ETINCELLE / DIVINE »

Haut. : 72 cm

(bras gauche légèrement mobile)

ŒUVRE EN RAPPORT :

- Émile-Louis Picault, Hébé ou Femme assise sur un aigle, bronze, signé sur la terrasse en bas « E. PICAULT », porte l'inscription sur un cartel « DES MYSTERIEUSES PROFONDEURS ELLE / APPORTE A L'HOMME L'ETINCELLE / DIVINE – (inscription illisible) / PARIS » H. 93 x L. 42 x P. 38 cm, Clermont-Ferrand, musée d'art Roger-Quilliot, inv. 64.508.1.

Émile-Louis Picault se forme auprès du peintre Henri Royer avant de prendre part au Salon à partir de 1863. Son Oeuvre abondant, constitué majoritairement de sujets allégoriques ou tirés de la mythologie, est présent dans de nombreux musées français.

800 / 1 200 €

**209 LONGEPIED Léon-Eugène (1849-1888)**

*L'immortalité*

Bronze à patine brune, signé « Longepied » sur la palette et porte le cachet du fondeur « Thiebault Frères fondeurs Paris » sur la terrasse.

Titre « L'IMMORTALITÉ » dans un cartouche.

Porte l'inscription « PRO / PATRIA » sur une plaque. Souvenir offert avec le produit de la souscription populaire du Petit Catalan le 10 juin 1906.

Haut. : 73 ; Larg. : 48,8 ; Prof. : 26 cm

ŒUVRE EN RAPPORT :

Léon-Eugène Longepied, Monument aux morts de 1870, dit le Monument aux enfants, 1882, bronze, H.284 x L.295 x P.110 cm, Provins, square de Verdun.

Élève de Jules Coutan, Léon-Eugène Longepied présente pour la première fois son groupe Immortalité en plâtre au Salon de 1882 à l'occasion duquel l'État lui commande une version monumentale en marbre. Une fois achevé en 1886 et exposé au Salon, le sculpteur réalise un moulage du marbre afin de le traduire en bronze pour le Monument aux morts de 1870, dit le Monuments aux Enfants, demandé par la ville de Provins.

1 500 / 2 000 €



209



**210 CHALON Louis (1866-1940)**

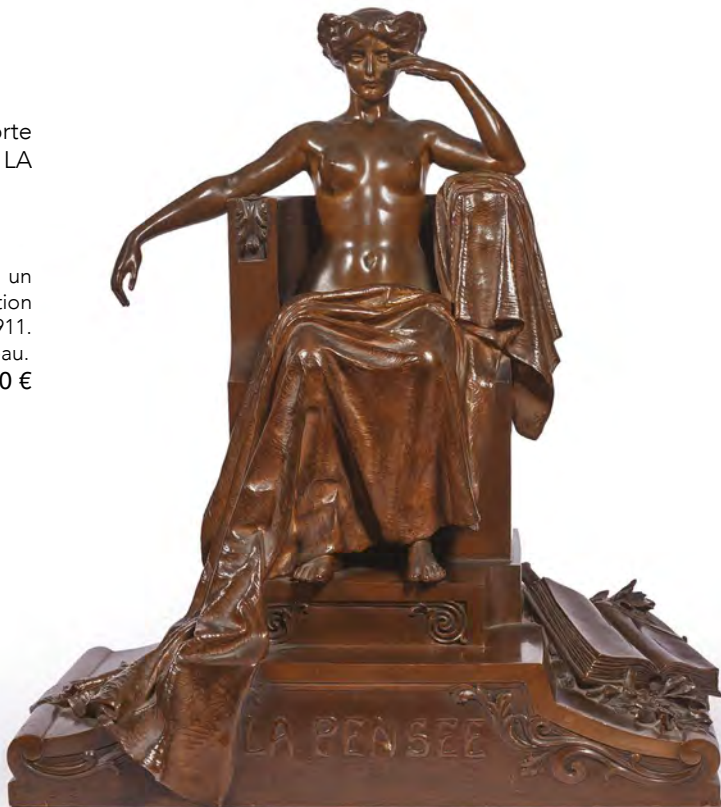
La pensée

Bronze à patine brune, signé « L. Chalon », porte le cachet du fondeur « JOLLET » et titré « LA PENSEE ».

Haut. : 56 cm

Peintre, illustrateur et sculpteur, Louis Chalon est un artiste français pluridisciplinaire. Il participe à l'Exposition universelle de 1900 et expose au salon de 1898 à 1911. Ses œuvres se placent dans le courant de l'Art nouveau.

2 000 / 3 000 €



210



211

**211 CARRIER-BELLEUSE Albert-Ernest (1824-1887)**

Le Réveil

Épreuve en terre cuite patinée, signée « A CARRIER BELLEUSE » au dos.

Haut. totale : 60 cm (sur piédouche en bois noirci)

(restaurations et petits accidents)

ŒUVRE EN RAPPORT :

Albert-Ernest Carrier-Belleuse, Jeune fille riant, plâtre patiné, H. 56,5 cm, Lyon, musée des Beaux-Arts, inv. 1973-29.

LITTÉRATURE EN RAPPORT :

Claire Barbillon, Catherine Chevillot, Stéphane Paccoud et Ludmila Virassamynaïken, Sculptures du XVII<sup>e</sup> au XX<sup>e</sup> siècle : Musée des Beaux-Arts de Lyon, Paris, Somogy, 2017, modèle reproduit p. 495.

800 / 1 000 €



**212 DUBOY Paul (1830-c.1887)**  
Buste de Béatrix  
Epreuve en bronze à patine argentée, socle en marbre rouge. Titré.  
Style Renaissance.  
Haut. totale : 60 cm  
(usures)

800 / 1 000 €



**213 Aimé OCTOBRE (1868-1943)**  
Buste en marbre du Président PÉRIVIER, premier président de la cour d'appel de Paris, décoré de la légion d'honneur.  
Signé « Octobre Aime 1893 ».  
Haut. : 64 cm

400 / 600 €



**214 VALTON Charles (1851-1918)**  
Panthère se léchant la patte  
Epreuve en bronze à patine brune sur une base en granit. Signée VALTON en rouge sur la base.  
Haut. : 7 ; Long. : 24 ; Prof. : 16 cm (hors tout)  
(fixations à refaire)

600 / 800 €



- 215 Cabinet miniature** en placage d'ébène incrusté de baguettes et de motifs en os à décor de volutes, motifs géométriques et, au centre, d'un couple de paysans. Il ouvre par huit petits tiroirs. Il est muni de deux poignées latérales en fer.  
Style du XVII<sup>e</sup> siècle.  
Haut. : 15 ; Larg. : 20 ; Prof. : 11,6 cm  
(accidents et manques)

150 / 200 €



215

- 216 Christ en ivoire sculpté**  
Début du XVIII<sup>e</sup> siècle  
Haut. : 29 cm  
Dans un cadre rectangulaire en bois noirci, les écoinçons en loupe.  
Haut. : 54,5 ; Larg. : 41,5 cm  
(les bouts de doigts accidentés, nombreuses gerces)

400 / 600 €



216

- 217 Deux chaises et deux fauteuils** en bois patiné, modèle os de mouton, les dossiers rectangulaires, les accotoirs en crosse.  
Travail artisanal chevillé de style Louis XIII.  
Garniture de tapisserie au point à décor de feuillages et fleurs polychromes, anciennes mais restaurées.  
Haut. : 115 cm ; Larg. : 60 cm  
et Haut. : 117 cm ; Larg. : 53 cm  
(accidents)

400 / 600 €



217



218

**218 Groupe** en noyer découpé et sculpté représentant deux putti dans un décor de feuillages. Italie, style Baroque, XVIII<sup>e</sup> siècle. Sur un socle en bois rapporté. Haut : 64 cm et Long. : 90 ; Prof. socle : 30 cm (restaurations)

800 / 1 200 €

**219 Petite console d'applique** en bois sculpté et doré représentant une tête d'angelot ailée supportée par une large feuille d'acanthe. Remploi d'un pilastre italien du XVIII<sup>e</sup> siècle, le plateau chantourné en bois peint à l'imitation du marbre. Haut. : 91 ; Larg. : 90 cm

400 / 600 €



219

**220 Commode sauteuse** en bois fruitier mouluré et sculpté, la façade en arbalète ouvrant par deux tiroirs à réserves décorées de lambrequins et fleurons, la ceinture chantournée, les pieds cambrés terminés par des sabots. Travail méridional d'époque Louis XV. Haut. : 77 ; Larg. : 106 ; Prof. : 59 cm (restaurations, quelques parties vermoulues)

800 / 1 200 €

**221 Suite de quatre fauteuils** cannés à dossier plat, en bois teinté mouluré et sculpté à décor de coquilles, feuilles d'acanthe et feuillages, les pieds et les bras cambrés. Travail régional ou étranger vers 1730. Haut. : 94 ; Larg. : 66 cm (accidents et restaurations)

600 / 800 €



220



221



**222 Miroir de forme mouvementée** en bois sculpté et doré à décor de branchages fleuris, le fronton ajouré en forme de cartouche orné d'un bouquet de fleurs.  
Epoque Louis XV.  
Haut. : 116 ; Larg. : 72 cm  
(la glace changée)

400 / 600 €



222



223

**223 Quatre éléments de boiseries** en bois sculpté et doré représentant des figures d'angelots laquées au naturel.  
Italie, XVIII<sup>e</sup> siècle.  
Transformés en consoles d'applique.  
Haut. : 46 cm  
(accidents)

600 / 800 €

**224 Commode galbée** en bois de placage marqueté en feuilles, ouvrant par quatre tiroirs sur trois rangs.  
Ornementation de bronzes ciselés et dorés à décor feuillagé.  
Estampille de Pierre ROUSSEL, reçu Maître en 1745, et poinçon de la Jurande des Menuisiers-Ebénistes, JME.  
Dessus de marbre brun veiné gris (rapporté).  
Epoque Louis XV.  
Haut. : 83 ; Larg. : 134 ; Prof. : 65 cm  
(accidents au placage et restaurations, une planche du fond accidentée)

2 000 / 3 000 €



224





225

**225 Miroir de forme mouvementée** en bois sculpté et doré à décor de pampres, le fronton à décor d'un bouquet de fleurs.  
Epoque Louis XV.  
Haut. : 95 ; Larg. : 65 cm  
(la glace changée)

400 / 600 €



226

**226 Cartel d'applique et sa console**, de forme violonée, en bois laqué polychrome, dans le goût du vernis Martin, de roses, d'un couple de colverts et d'un chien sur fond vert tilleul ; le cadran émaillé à treize pièces signé CRONIER A PARIS.  
Belle ornementation de bronzes ciselés et dorés.  
Estampille d'Adrien Jérôme JOLLAIN (reçu Maître en 1763).  
Epoque Louis XV.  
Haut. : 114 ; Larg. : 42 ; Prof. : 23 cm  
(accidents et restaurations)

1 500 / 2 000 €

**227 Tabouret carré de forme mouvementée** en bois naturel mouluré, la ceinture sinueuse, les pieds cambrés, les bouts de pied à enroulement.  
Epoque Louis XV.  
Haut. : 41 ; Larg. : 55 ; Prof. : 55 cm  
(usures)

200 / 300 €

**228 Petite commode** en bois de placage marqueté en feuilles, ouvrant par trois tiroirs, les pieds cambrés.  
Dessus marbre brun veiné (petit manque à l'arrière).  
Ornementation de bronzes ciselés et dorés à décor feuillagé.  
Estampille de Pierre MACRET, reçu Maître en 1756 (deux fois).  
Epoque Louis XV.  
Haut. : 85 ; Larg. : 82 ; Prof. : 47 cm  
(petits accidents et manques, restaurations)

600 / 800 €



228



- 229 Paire de candélabres** à trois bras de lumière en bronze doré et ciselé de rocailles, feuillages et fleurettes.  
Style Louis XV.  
Haut. : 38,5 cm  
(craquelures)

400 / 600 €



229

- 230 Petite commode** en placage de palissandre marqueté en feuilles, ouvrant à deux tiroirs, les pieds cambrés. Ornementation de bronzes ciselés et dorés (rapportée). Dessus de marbre brun veiné gris. Estampille d'André-Antoine LARDIN, reçu Maître en 1750. Epoque Louis XV.  
Haut. : 79,5 ; Larg. : 63,5 ; Prof. : 41 cm  
(accidents et manques, restaurations)

300 / 400 €



230



231

- 231 Chine, XIX<sup>e</sup> siècle**  
**Pied de lampe.** Dans le goût de l'Escalier de cristal, à décor d'un chien de Fo, monture en bronze doré.  
Haut. : 28 cm

300 / 500 €

- 232 Petite armoire** à hauteur d'appui en bois de placage marqueté de damiers, ouvrant par une porte, les montants antérieurs rainurés, les côtés mouvementés, les pieds cambrés à enroulement. Ornementation de bronzes ciselés et dorés à décor de feuillages et cartouches ajourés. Dessus de marbre vert d'Estours. Style Louis XV, première moitié du XX<sup>e</sup> siècle.  
Haut. : 136 ; Larg. : 105 ; Prof. : 48 cm

400 / 600 €



232



233

**233 Miroir de forme mouvementée** en bois sculpté et doré à décor de pampres de vigne, le fronton ajouré en forme de cartouche orné d'un bouquet de fleurs.  
Epoque Louis XV.  
Haut. : 126 ; Larg. : 80 cm  
(le tain abîmé, petits accidents)

400 / 600 €

**234 Commode galbée** en bois de placage marqueté de cubes dans des réserves chantournées, ouvrant par deux tiroirs sans traverse.  
Ornementation de bronzes ciselés et dorés à décor feuillagé telle que entrées de serrure, chutes et sabots (rapportée).  
Dessus de marbre brèche nouvelle (rapporté).  
Estampille de Léonard Boudin, reçu Maître en 1761, et poinçon de la Jurande des Menuisiers Ebénistes, JME (trois fois).  
Epoque Louis XV.  
Haut. 88 ; Larg. : 125 ; Prof. : 59 cm  
(restaurations)

4 000 / 6 000 €



234





235

**235 Cartel d'alcôve** de forme mouvementée en bronze ciselé et doré à décor de feuilles d'acanthé et cornemuse, le cadran émaillé à chiffres romains et chiffres arabes noirs et le mouvement signés JB DU TERTRE à Paris. Sonnerie à la demande par cordon de tirage. Suspension changée de type Brocot.

Epoque Louis XV, modèle de St Germain.

Manque le verre de la lunette, suspension changée et transformation.

(Jean-Baptiste II DUTERTRE : célèbre horloger parisien, 1715-1773 ; reçu maître en 1735. Il travailla pour les plus grands fabricants de caisses de pendules de l'époque notamment Osmond et Jean-Joseph de Saint-Germain).

Haut. : 36 ; Larg. : 25 cm

800 / 1 200 €



236

**236 Pendule en forme de vase couvert** en bronze ciselé et doré, modèle attribué à OSMOND, le cadran émaillé signé ENGAGZ à Paris flanqué de têtes de faune.

Époque Louis XVI.

Haut. : 51 cm

(manques, usures à la dorure, manque balancier et timbre égrenures)

2 000 / 3 000 €

**237 Deux fauteuils cabriolet** en hêtre mouluré, sculpté et re-laqué gris à décor de frises d'entrelacs, enroulements de rubans, cannelures et feuilles d'acanthé, les supports d'accotoirs en retrait, les pieds fuselés à cannelures rudentées.

Sur l'un : estampille de Georges JACOB, reçu Maître en 1765 (petites restaurations à un pied). L'autre au modèle (renforts).

Époque Louis XVI.

Haut. : 90,5 cm ; Larg. : 55 cm et

Haut. : 90 cm ; Larg. : 62 cm

Garnis à carreau et recouverts de tapisserie au point à décor polychrome de vases fleuris (usures).

1 000 / 1 400 €



237



**238 Bergère** en bois mouluré, sculpté et relaqué blanc, les supports d'accotoir en balustre, les pieds antérieurs fuselés à cannelures, les pieds postérieurs en gaine arquée. Fin de l'époque Louis XVI. Garniture de velours marron à coussin mobile.  
Haut. : 89 ; Larg. : 61 cm  
200 / 300 €



238



240

**239 Pendule lyre** en bronze ciselé et doré à décor de têtes d'angelots flanquées de feuilles d'acanthé et de branchages de laurier, la partie supérieure à décor de têtes de coq et d'une guirlande fleurie est sommée d'une pomme de pin feuillagée. La base ovale à doucine en marbre blanc ornée de rangs de perles. Le cadran, à chiffres arabes et chiffres romains, signé « LEMERLE-CHARPENTIER & Cie bronziers Paris 6 rue Charlot ». Le mouvement signé du cachet « S. MARTI et Cie médaille de bronze » et du bronzier. Style Louis XVI, seconde moitié du XIXe siècle.  
Haut. : 64 cm

700 / 1 000 €

**240 Paire de cassolettes à binets réversibles** formant bougeoirs, en forme de pot à feu posant sur une colonne cannelée, en bronze ciselé et doré à décor de guirlandes feuillagées, rubans et frise d'entrelacs. Epoque Louis XVI.  
Haut. : 27 cm et Haut. base : 8 ; Larg. base : 8 cm

Note : une paire identique, vente Osenat, Fontainebleau, 28 novembre 2020, lot 37.

700 / 1 000 €



241

**241 Commode demi-lune** en bois de placage marqueté en feuilles dans des encadrements de filets, ouvrant par trois tiroirs, les deux inférieurs sans traverse, flanqués d'un vantail de part et d'autre, les montants plats à cannelures simulées, les pieds fuselés. Dessus de marbre gris Sainte Anne. Epoque Louis XVI.  
Haut. : 88 ; Larg. : 130 ; Prof. : 53 cm  
(accidents et manques, restaurations, les serrures changées)  
600 / 800 €



**242 Fauteuil bas à dossier rectangulaire**, en bois naturel mouluré et sculpté de rang de perles, ruban et feuillages, les pieds fuselés à cannelures rudentées.  
 Estampille de Georges JACOB.  
 Ancienne étiquette à l'encre : « 2ème cabinet ».  
 Epoque Louis XVI.  
 Garniture de velours frappé beige et rouge à décor de fleurettes rouges dans des croisillons.  
 Haut. : 86 ; Larg. : 69 ; Prof. : 70 cm  
 (usures, restaurations, manque deux sabots en bronze)

400 / 600 €



**243 Pendule portique** en marbre bleu turquin sommée d'une statuette de Minerve, le cabinet flanqué de deux obélisques. Le cadran émaillé signé Lepaute à Paris. Suspension à fil. Ornementation de bronzes ciselés et dorés à décor de trophées militaires et feuilles de laurier.  
 Style Louis XVI, XIX<sup>e</sup> siècle.  
 Haut. : 50 ; Larg. : 37 cm  
 (fortes oxydations et quelques manques)

600 / 800 €

**244 Grand bureau à cylindre** en acajou et placage d'acajou à toutes faces ouvrant, en ceinture, par quatre tiroirs en simulant cinq et deux tirettes latérales, et, en partie haute, par un cylindre à lamelles découvrant trois tiroirs et deux casiers, surmonté d'un gradin à trois tiroirs. Les montants arrondis et les pieds fuselés cannelés. Le dessus à galerie ajourée.  
 Style Louis XVI, vers 1800.  
 Haut. : 123 ;  
 Larg. : 162 ;  
 Prof. : 79 cm  
 (accidents et restaurations)

700 / 1 000 €





246

**246 Paire de figures** en bronze à patine foncée représentant deux personnages de la Commedia dell'Arte dansant sur des socles à doucine.  
Haut : 23 et 23,5 cm

200 / 300 €

**247 Bergère** en bois naturel (décapé) mouluré et sculpté à décor de frise de canaux, feuilles d'acanthé et quartefeuilles, le dossier plat arrondi flanqué de turlupets, les pieds fuselés à cannelures.  
Epoque Louis XVI.  
Garniture de velours vert bronze à coussin mobile.  
Haut. : 101 ; Larg. : 70 cm  
(petits accidents)

400 / 600 €



248

**245 LUNEVILLE**

**Paire de lions** en faïence polychrome, représentés couchés sur une terrasse rectangulaire verte mouchetée.

Dans le goût du XVIII<sup>e</sup> siècle.

Haut. : 35 ; Larg. : 43,5 ; Prof. : 21,5 cm

600 / 800 €



245



247

**248 Petite commode de forme droite** en vernis Martin noir et or à décor de pagodes et paysages lacustres, ouvrant par trois tiroirs, les montants plats à cannelures, les pieds gaine.

Ornementation de bronzes ciselés et dorés.

Dessus de marbre bleu turquin.

Style Louis XVI, composé d'éléments anciens.

XIX<sup>e</sup> siècle.

Estampillée PLANES.

Haut. : 87 ; Larg. : 81 ; Prof. : 45 cm

(restaurations notamment aux pieds arrière, parties vermoulues)

1 500 / 2 000 €



- 249 Pendule** en bronze doré et bronze patiné, en forme de sanglier supportant le mouvement sommé d'un vase couvert et reposant sur une base rectangulaire ciselée à décor de losanges, entrelacs et fleurons. Le mouvement et le cadran émaillé à chiffres romains signés LE FAUCHEUR Hger du Roi. Suspension à fil. Beau modèle Louis XVI exécuté au XIX<sup>e</sup> siècle. Haut. : 45 cm

1 500 / 2 000 €

- 250 Petite commode de forme droite** en bois de placage marqueté en feuilles et incrusté de pastilles de nacre, ouvrant par deux tiroirs, les pieds gaine. Dessus de marbre vert de mer encastré. Italie, fin du XVIII<sup>e</sup> ou début du XIX<sup>e</sup> siècle. Haut. : 82,5 ; Larg. : 56 ; Prof. : 32 cm (accidents, restaurations, renforts)

600 / 800 €



249



250

- 251 Suite de quatre fauteuils** à dossier plat en chapeau de gendarme flanqué de turlupets, en bois naturel mouluré et sculpté (décapé) à décor de quarte-feuilles, les supports d'accotoir en balustre à cannelures torsées, les pieds fuselés à cannelures rudementées. Epoque Louis XVI. Garniture de velours bleu. Haut. : 95 ; Larg. : 62 cm (accidents et restaurations, parties vermoulues)

800 / 1 200 €



251



252

- 252 Paire de candélabres** à cinq bras de lumière, celui du centre terminé par un bouchon feuillagé ajouré, en bronze ciselé et doré à décor de feuillages, mascarons féminins, lambrequins, entrelacs et godrons, le fût balustre carré à pans coupés, la base carrée à côtés concaves.  
Style du début du XVIII<sup>e</sup> siècle, époque Napoléon III.  
Haut. : 63 cm  
(percés pour l'électricité)

300 / 500 €

- 253 Petite commode de forme droite** en bois de placage marqueté de motifs géométriques, cannelures simulées et médaillons avec motifs en éventail, ouvrant par deux tiroirs, les pieds gaine. Dessus de marbre beige veiné (restauré).  
Italie fin du XVIII<sup>e</sup> ou début du XIX<sup>e</sup> siècle.  
Haut. : 79 ; Larg. : 54,5 ; Prof. : 32 cm  
(accidents, restaurations)

800 / 1 200 €



253

- 254 Secrétaire droit** en bois de placage marqueté de chevrons dans des encadrements de filets à grecques, la partie supérieure à décor de cannelures. Il ouvre, en partie basse, par deux vantaux découvrant deux casiers et un tiroir, et, en partie haute, par un abattant à décor d'instruments de musique et de draperies surmonté d'un tiroir.  
A l'intérieur cinq casiers et trois petits tiroirs.  
Travail de l'Est de la France de la fin du XVIII<sup>e</sup> ou début XIX<sup>e</sup> siècle.  
Haut. : 143 ; Larg. : 96 ; Prof. : 38 cm  
(restaurations)

600 / 800 €



254





255

**255 Paire de cassolettes formant bougeoirs**, le binet réversible, en spath fluor, marbre et bronze ciselé et doré, la monture tripode à décor de têtes de satyres reliées par des guirlandes de pampres et se terminant par des sabots. Les prises en forme de graine.  
Style Louis XVI, vers 1820.  
Haut. : 27 cm  
(restaurations possibles au spath fluor, égrenures au marbre)

600 / 800 €

**257 Commode de forme droite** en acajou et en placage d'acajou ramagé ouvrant par quatre tiroirs, le supérieur en saillie, et posant sur plinthe, les montants antérieurs en forme de colonnette engagée ornée d'une base et d'un chapiteau de bronze à décor de palmes et palmettes.  
Ornementation de bronzes ciselés et dorés (certains peut-être rapportés ?) à décor de, bas-relief à décor d'amours musiciens dans le goût de Clodion, masques féminins ; les poignées en forme de couronne de laurier ; les entrées de serrures à décor d'ailes de libellules, couronne de laurier, cols de cygne, palmettes et entrelacs.  
Dessus de marbre veiné gris beige.  
Dans le goût de Bernard MOLITOR ou JACOB-DESMALTER.  
Vers 1810-1820.  
Haut. : 92 ; Larg. : 134 ; Prof. : 63 cm  
(fentes)

4 000 / 6 000 €



256

**256 Pendule** en bronze ciselé et doré et bronze patiné, le cabinet flanqué d'une femme drapée à l'antique et d'une athénienne, la base rectangulaire à léger ressaut à décor de masques féminins, palmettes, lyres et frise de feuilles d'eau. Le cadran émaillé à chiffres romains signé RAVRIO Bronzior à Paris et MESNIL Hger. Suspension à fil.  
Vers 1820-1830.  
Haut. : 42 ; Larg. : 39 ; Prof. : 12 cm  
(traces d'oxydations)

1 000 / 1 500 €



257



258

**258 Paire de candélabres** à quatre bras de lumière, celui du centre sommé d'une flamme amovible, en bronze ciselé et doré, le fût à cannelures surmonté de trois têtes d'égyptienne et terminé par des pieds, la base circulaire bordée d'une frise de feuilles d'eau. Fin de l'époque Empire.  
Haut. : 49 cm  
(un bras restauré)

600 / 800 €

**259 BARBEDIENNE Ferdinand, fondeur (1810-1892)**  
**Paire de candélabres** à cinq bras de lumière feuillagés, sommés d'un échassier, le fût en forme de vase étrusque à deux anses en bronze patiné rehaussé d'or à décor de mascarons et feuilles de vigne, la base carrée en marbre noir posant sur quatre pieds griffes. Signés.  
Style néo-classique, troisième quart du XIX<sup>e</sup> siècle.  
Haut. : 80 cm

1 000 / 1 500 €



259



260

**260 Secrétaire droit** en placage d'acajou ronçoux ouvrant par deux vantaux surmontés d'un abattant et d'un tiroir. Les serrures à trèfles. L'abattant découvre dix tiroirs et un casier ouvert. Ornementation de bronze ciselé et doré. Dessus de marbre petit granit. Vers 1800. Porte une estampille G. JACOB (accidents et manques, notamment les pieds, fente, trou dans la planche de fond au dos, parties vermoulues).

500 / 700 €



**261 Ernest RANCOULET (1842-1918)**

**Cartel d'applique** en bronze ciselé et doré, le cabinet flanqué de deux sirènes aux queues entrelacées et surmonté d'un angelot. Cadran émaillé à chiffres romains signé Julien LEROY A PARIS, le mouvement signé S. Marti médaille de bronze. Signé Rancoulet.  
Haut. : 79 ; Larg. : 38 cm  
(accidents)

500 / 800 €



261



262

263

**262 Clochette de table** en bronze ciselé et doré à décor de fleurettes, perles et losanges, la prise en forme d'anneau. Epoque Charles X.  
Haut. : 10 ; Diam. : 5,1 cm

50 / 80 €

**263 Paire de flambeaux** en bronze ciselé et doré, le fût cylindrique, à décor hélicoïdal de rubans étoilés, surmonté d'une couronne de fruits, la base circulaire à motifs alternés stylisés de palmettes et de fleurettes. Epoque Charles X.  
Haut. : 31 ; Diam. : 14 cm

400 / 600 €

**264 Secrétaire droit** en acajou et placage d'acajou ramagé ouvrant par deux vantaux surmontés d'un abattant et d'un tiroir et posant sur plinthe, les montants antérieurs en forme de colonnette engagée ornée d'une base et d'un chapiteau de bronze à décor de palmes et palmettes. Les vantaux découvrent deux grands tiroirs surmontés d'un casier ; l'abattant découvre un grand tiroir, quatre petits tiroirs surmontés de deux casiers et d'un grand tiroir. Ornementation de bronzes ciselés et dorés (certains peut-être rapportés ?) à décor de sphinges, masques féminins, palmettes, bas-relief à décor d'amours musiciens dans le goût de Clodion. Dessus de marbre veiné gris beige. Dans le goût de Bernard MOLITOR ou JACOB-DESMALTER. Vers 1810-1820.  
Haut. : 147 ; Larg. : 99 ; Prof. : 46 cm

3 000 / 5 000 €



264



**265 Pendule dite « au tournesol »** en bronze ciselé, doré et patiné, le cadran annulaire avec les heures en chiffres romains, la base carrée à l'imitation d'une caisse à fleurs. Suspension à fil, balancier en forme de papillon.  
Epoque Restauration.  
Haut. : 44 cm

Note : une pendule similaire, Hôtel Drouot, 13 mai 2016, lot 165.

3 000 / 5 000 €

**266 Paire de candélabres** à cinq bras de lumière en bronze ciselé et doré, le fût en forme de femme ailée en bronze à patine brune soutenant une corbeille debout sur une sphère posée sur un balustre à décor de palmettes et motifs feuillagés. La base carrée à feuilles d'acanthe tiges fleuries.  
Epoque Restauration.  
Haut. : 75 cm  
(les bras de lumières rapportés postérieurement)

1 200 / 1 800 €



266

**267 Suite de huit chaises** en acajou et placage d'acajou, le dossier à bandeau orné de filets d'encadrement en laiton, les pieds antérieurs fuselés à décor de denticules en partie haute, les pieds postérieurs en sabre.  
Dans le goût des JACOB.  
Six d'époque Directoire, deux de style au modèle.  
Garniture de suédine beige.  
Haut. : 89 ; Larg. : 45 cm  
(accidents)

1 000 / 1 500 €



267







**270 Trois dioramas** en cire de couleur sur fond de marbre attribué à Jean MELLERIO (?) représentant deux scènes de la vie du Christ et une scène de chasse au cerf.

Vers 1860.

Haut. : 28 ; Larg. : 24 cm , Haut. : 29,5 ; Larg. : 27 cm et  
Haut. : 27,5 ; Larg. : 23,5 cm

D'après un document de Jean Rey, expert CNS, serait signé Jean (?) Mellerio, 1860

Provenance : Collection Famille MELLERIO.

800 / 1 200 €

**271 Cabinet** en noyer à décor incrusté de motifs étoilés en os et d'entrelacs et de rosaces en bois clair. Il ouvre par un abattant découvrant dix petits tiroirs, un casier ouvert et deux portes et, dans la corniche, par un casier à façade articulée. La serrure et les poignées latérales en fer forgé.

Le support rectangulaire à deux colonnes torsadées, le fond marqueté de fleurettes, muni de deux tirettes terminées par une coquille.

Travail hispano-mauresque du XIX<sup>e</sup> siècle.

Hors tout : Haut. : 162 ; Larg. : 120 ; Prof. 41 cm  
(accidents et manques, restaurations, parties refaites)

1 500 / 2 000 €





## TAPIS - TAPISSERIES



**272 AUBUSSON**

**Fragment de tapisserie** à décor de paysage boisé, avec un chien attrapant un canard, au second plan une architecture classique.

Vers 1700. En partie basse, quatre éléments rapportés.  
Haut. : 276 ; Larg. : 145 cm  
(sans bordures)

600 / 800 €



**273 AUBUSSON**

**Fragment de tapisserie** à décor de paysage boisé.  
Vers 1700. En partie haute, trois éléments rapportés.

Haut. : 270 ; Larg. : 147 cm  
(sans bordure, non doublée)

600 / 800 €





274

**274 Tapis probablement Cogolin, France, vers 1920**

Ce tapis reprend le décor dit de « tapis dragon » : ce décor est reconnaissable par ses motifs géométriques qui représentent de grandes ailes disposées en médaillon polychrome sur fond bleu nuit. Une bordure ivoire à guirlande de fleurs géométrique polychrome cerne la composition. 250 x 204 cm (bon état)

700 / 900 €

**275 Tapis Chirvan Kouba (chaîne, trame et velours en laine), Caucase, vers 1850-1880**

Le tapis est rehaussé d'une succession de petites rosettes polychromes stylisées disposés en treillis sur fond vieux rouge. Une bordure ivoire à guirlande de fleurs géométriques polychromes est encadrée de nombreuses contre-bordures. 150 x 105 cm (usures et effrangé)

1 000 / 1 500 €



275

**276 Tapis Kasgai (chaîne, trame et velours en laine), Sud-ouest de la Perse, vers 1820-1850**

Ce tapis est orné d'un médaillon central polylobé rouge et bleu, prolongé de deux grands pendentifs bleu sur fond ivoire rehaussé d'un élégant décor floral stylisé polychrome.

L'ensemble de la composition est agrémenté de quatre écoinçons rouges.

La bordure rouge à guirlande de fleurs est encadrée de deux contre-bordures.

238 x 158 cm

(usures et anciennes restaurations)

1 200 / 1 600 €



276



**277 Tapis du Nord-ouest de la Perse (chaîne et trame en coton, velours en laine) daté de 1278 de l'hégire**

Le tapis est orné d'une suite de trois grands médaillons ivoire et rouge polychromes sur fond bleu marine à motifs géométriques.

Une bordure rouge à succession de losanges reliés entre eux bleus, jaunes, rouges et ivoire cerne la composition.

195 x 105 cm

(usures, anciennes restaurations, effrangé et lisières abîmées)

800 / 1 000 €



277



278

**278 Tapis Caucasic (chaîne, trame et velours en laine), Caucase, vers 1930**

Tapis de galerie à fond brique à quatre médaillons bordures bleue et contre bordures ivoire.

320 x 113 cm

(usures, anciennes restaurations et probablement diminué)

250 / 450 €

**279 Tapis Kasim Ouchak (chaîne, trame et velours en laine), Caucase, probablement dans la région de Karabagh en Arménie, vers 1930.**

Le tapis est orné d'un médaillon central polychrome ivoire sur fond rouge à décor géométrique polychrome. Sur les parties supérieures et inférieures, on retrouve les représentations stylisées typiques de l'ancienne composition à dragon. De couleurs claires, traversées par des motifs dentelés, elles ont une forme en Y caractéristique de ce tapis.

Une bordure ivoire à succession d'étoile polychromes cerne la composition.

235 x 130 cm

(usures dans les bruns, anciennes restaurations et effrangé)

300 / 500 €



279

# CONDITIONS DE VENTE

MIRABAUD-MERCIER est une Société de Ventes Volontaires de meubles aux enchères publiques régie par la loi du 10 juillet 2000. En cette qualité elle agit comme mandataire du vendeur qui contracte avec l'acquéreur. Les rapports entre MIRABAUD-MERCIER et l'acquéreur sont soumis aux présentes conditions générales d'achat qui pourront être amendées par des avis écrits ou oraux mentionnés au procès-verbal de vente.

La vente sera faite au comptant et conduite en euros. Les acquéreurs paieront en sus des enchères des frais de 23 % HT + TVA soit 28 % TTC.

## BIENS PRÉSENTÉS À LA VENTE / GARANTIES

Les attributions faites des catalogues de vente ont été établies compte tenu des connaissances scientifiques et artistiques à la date de la vente. L'ordre du catalogue pourra être modifié. Une exposition préalable permettant aux acquéreurs de se rendre compte de l'état des biens mis en vente, il ne sera admis aucune réclamation une fois l'adjudication prononcée. Les indications données par MIRABAUD-MERCIER sur l'existence d'une restauration, d'un accident ou d'un incident affectant le lot, sont exprimées pour faciliter son inspection par l'acquéreur potentiel et restent soumises à son appréciation personnelle ou à celle de son expert. L'absence d'indication d'une restauration ou d'un accident dans le catalogue, ou verbalement, n'implique nullement qu'un bien soit exempt de tout défaut présent, passé ou réparé étant précisé que les restaurations d'usage et retoilages sont considérés comme des mesures conservatoires n'entraînant pas de dépréciation. La mention de quelque défaut n'implique pas l'absence de tous autres défauts. Les dimensions sont données à titre indicatif. L'état des cadres n'est pas garanti. Les reproductions aux catalogues des œuvres sont aussi fidèles que possible, une différence de coloris ou de tons est néanmoins possible. Les éventuelles modifications aux conditions de vente ou aux descriptions du catalogue seront annoncées verbalement pendant la vente et notées sur le procès-verbal. Une indication en euros du prix de vente estimé, figure à la suite de chaque lot, ou sur une suite annexée. Le prix d'adjudication résultant des enchères peut varier, bien sûr, en plus ou en moins de cette estimation. Conformément aux dispositions de l'article L 321.7 du code du commerce, l'action en responsabilité de MIRABAUD-MERCIER se prescrit par cinq ans à compter de la vente aux enchères.

## ENCHÈRES

L'adjudicataire sera le plus offrant et dernier enchérisseur, et aura pour obligation de remettre son nom et adresse. Le paiement a lieu au comptant. Aucun lot ne sera remis aux acquéreurs avant acquittement de l'intégralité des sommes dues. En cas de paiement par chèque ou par virement, la délivrance des objets pourra être différée jusqu'à l'encaissement. En cas de contestation au moment des adjudications, c'est-à-dire s'il est établi que deux ou plusieurs enchérisseurs ont simultanément porté une enchère équivalente, soit à haute voix, soit par signe, et réclament en même temps cet objet après le prononcé du mot « adjudiqué », le commissaire-priseur pourra immédiatement reprendre et poursuivre les enchères. Tout le public présent sera admis à enchérir à nouveau.

## ORDRES D'ACHAT ET ENCHÈRES PAR TÉLÉPHONE

Un enchérisseur ne pouvant assister à la vente pourra remplir le formulaire d'ordre d'achat inclus dans ce catalogue. MIRABAUD-MERCIER agira alors pour son compte selon les instructions contenues dans le formulaire d'ordre d'achat. MIRABAUD-MERCIER portera alors les enchères pour le compte du donneur d'ordre, ne dépassant, en aucun cas, le montant maximum indiqué sur l'ordre d'achat, et s'engage à respecter la confidentialité et l'intérêt du donneur d'ordre. Le formulaire d'ordre d'achat ou d'enchères par téléphone doit être reçu au plus tard la veille de la vente accompagné des références bancaires et d'une copie d'une pièce d'identité. Les enchères par téléphone sont une facilité pouvant être accordée sur demande. MIRABAUD-MERCIER ne pourra être tenu responsable en cas d'erreurs éventuelles, insuccès dû à une défaillance technique, ou non réponse lors de la tentative d'appel. Lorsque deux ordres d'achat sont identiques, la priorité revient au premier ordre reçu.

**Toute demande d'enchère par téléphone implique offre d'enchère à l'estimation basse du lot.**

## SUR LE LIVE DE DROUOT

+ 1,5 % HT des montants adjugés en Live pour les ventes volontaires.

Ce montant sera refacturé à nos acheteurs en live en sus du prix marteau et des frais de vente.

**Pour toutes enchères cumulées d'un montant supérieur à 20 000 €, un déplafonnement sera nécessaire et un système de cautionnement sera mis en place par les services de Drouot Digital.**

**Cette garantie est une empreinte sur votre carte bleue, les fonds ne sont pas débités mais bloqués sur votre compte pendant 7 jours.**

## PRÉEMPTION DE L'ÉTAT FRANÇAIS

L'État français dispose d'un droit de préemption des œuvres vendues conformément aux textes en vigueur. L'exercice de ce droit intervient immédiatement après l'adjudication, le représentant de l'État manifestant alors la volonté de ce dernier de se substituer au dernier enchérisseur. La préemption doit être confirmée dans le délai de 15 jours. Dans le cas contraire, l'adjudication sera confirmée pour le compte de l'adjudicataire initial qui devra régler son achat sans délai. MIRABAUD-MERCIER ne pourra être tenu pour responsable des conditions de la préemption par l'État français.

## PAIEMENT

La vente étant conduite en euros, le règlement des objets, ainsi que celui des taxes s'y appliquant, sera effectué en euros. Le paiement doit être effectué immédiatement après la vente. Le retrait des objets peut être différé jusqu'au complet règlement. L'adjudicataire pourra s'acquitter par les moyens suivants :

- Par carte bancaire en salle : VISA et MASTERCARD ou en ligne.
- Par chèque bancaire certifié ou chèque en euros émanant d'un établissement bancaire de droit français, domicilié en France avec présentation obligatoire d'une pièce d'identité en cours de validité. En cas de règlement par chèque, seul l'encaissement vaudra règlement.
- Par virement bancaire et en euros.  
Code Swift BNPPARB PARIS A CENTRALE  
FRBIC BNPAFRPPAC  
Numéro de compte international (IBAN) :  
FR76 3000 4008 2800 0116 9748 076  
MIRABAUD MERCIER SARL dépôt clients  
SVV art L321 6 CCRIB  
Code banque 30004 - Code agence 00828  
Numéro de compte 00011697480 - Clé RIB 76  
Les adjudicataires souhaitant régler leurs achats par virement émis d'une banque étrangère devront s'acquitter d'un débours supplémentaire de 20 euros.
- En espèces (Décret du 24 juin 2015) : Jusqu'à 1 000 € frais et taxes comprises pour les ressortissants français et pour les professionnels. Jusqu'à 15 000 € frais et taxes comprises pour les ressortissants personnes physiques étrangers justifiant de leur domicile fiscal hors de France.

## IMPORTATION / EXPORTATION /

### LIVRAISON INTRA-COMMUNAUTAIRE

Les lots précédés d'une \* font l'objet d'une importation temporaire. Des frais additionnels de 5,5 % seront perçus, sauf si l'acquéreur réexporte les biens hors de l'Union Européenne. Les acheteurs souhaitant exporter leurs achats devront le faire savoir au plus tard le jour de la vente. Ils pourront dans certains cas récupérer la TVA sur les honoraires d'achat à la condition qu'un justificatif de douane soit remis à MIRABAUD-MERCIER dans un délai de 3 mois et que MIRABAUD-MERCIER soit mentionné en qualité d'exportateur. Les acheteurs européens assujettis à la TVA peuvent récupérer la TVA sur les honoraires sur présentation des documents requis par les textes de loi. MIRABAUD-MERCIER se tient à la disposition des acquéreurs pour tout renseignement à ce sujet.

## DÉFAUT DE PAIEMENT - REGISTRE DES IMPAYÉS

À défaut de paiement du montant de l'adjudication et des frais, une mise en demeure sera adressée à l'acquéreur par lettre recommandée avec avis de réception. Après cette mise en demeure et à défaut de paiement de la somme due, il sera perçu sur l'acquéreur et pour prise en charge des frais de recouvrement des frais complémentaires de 10 % du prix d'adjudication, avec un minimum de 250 €, ainsi que des intérêts de retard. MIRABAUD-MERCIER se réserve le droit de procéder à toute compensation avec des sommes dues à l'adjudicataire. L'application de cette clause ne fait pas obstacle à l'allocation de dommages-intérêts et aux dépens de la procédure qui serait nécessaire, et ne préjuge pas de l'éventuelle mise en œuvre de la procédure de folle enchère. Les informations recueillies sur les formulaires d'enregistrement sont obligatoires pour participer à la vente puis pour la prise en compte et la gestion de l'adjudication.

Vous pouvez connaître et faire rectifier les données vous concernant, ou vous opposer pour motif légitime à leur traitement ultérieur, en adressant une demande écrite accompagnée d'une copie de votre pièce d'identité à l'opérateur de vente par courrier ou par email.

MIRABAUD-MERCIER est adhérent au Registre central de prévention des impayés des Commissaires-priseurs auprès duquel les incidents de paiement sont susceptibles d'inscription.

Les droits d'accès, de rectification et d'opposition pour motif légitime sont à exercer par le débiteur concerné auprès du Symev 15, rue Fressinet 75016 Paris. Folle enchère : à défaut de paiement par l'adjudicataire, après mise en demeure restée infructueuse, le bien est remis en vente à la demande du vendeur sur folle enchère de l'adjudicataire défaillant; si le vendeur ne formule pas cette

demande dans un délai de 2 mois à compter de l'adjudication, la vente est résolue de plein droit, sans préjudice de dommages-intérêts dus par l'adjudicataire défaillant. Ce dernier sera redevable outre les frais supplémentaires mentionnés ci-dessus de la différence entre le prix d'adjudication initiale et le prix nouveau si ce dernier est inférieur au prix initial, ainsi que les coûts générés par la nouvelle mise aux enchères.

## RÉTRACTATION

En application de l'article L. 121-21-8 du code de la consommation, dans le cadre de la vente aux enchères publiques d'objets mobiliers par voie électronique à distance, le client ne bénéficie pas d'un droit de rétractation. La vente est définitive et parfaite à l'issue de l'adjudication. Chaque enchère portée, chaque adjudication est définitive et engage le client qui les a portées, elles sont exclues du champ du droit de rétractation. Toute adjudicataire qui refuserait de payer le prix d'adjudication et les frais relatifs à celle-ci serait susceptible d'être poursuivi et se verrait par ailleurs refusé tout ordre d'achat ultérieur dans le cadre des ventes aux enchères publiques en France.

## MAGASINAGE - RETRAIT DES ACHATS - ENVOI

### 1. Magasinage

Les meubles, tableaux et objets adjugés qui n'auront pas été retirés par leurs acquéreurs le lendemain de la vente avant 10 heures en salle à Drouot Richelieu seront entreposés au 3<sup>e</sup> sous-sol de l'Hôtel Drouot :

Tous les frais de stockage dus aux conditions tarifaires en vigueur devront être réglés au magasinage de l'Hôtel Drouot avant enlèvement des lots et sur présentation du bordereau acquitté.

Drouot Magasinage : 6 bis, rue Rossini – 75009 Paris.

Ouvert du lundi au samedi de 9 h à 10 h et de 13 h à 18 h.

Tél : 01 48 00 20 18 ou 56 mail : magasinage@drouot.com  
Drouot Transport : 9, rue Drouot – 75009 Paris.

Ouvert du lundi au vendredi de 9 h à 13 h et de 14 h à 18 h 30.

Le service Magasinage est payant selon le barème suivant :  
Frais de dossier par lot TTC : 5€ (Les frais de dossier sont plafonnés à 50€ TTC par retrait.)

Frais de stockage et d'assurance par lot TTC :

- 1€ / jour, les 4 premiers jours ouvrés

- 1€ / 5€ / 10€ / 20€ / jour, à partir du 5<sup>e</sup> jour ouvré, selon la nature du lot\*

Une réduction de 50% des frais de stockage est accordée pour les clients étrangers et les marchands de province, sur justificatif.

Aucun lot ne sera remis avant acquittement total des sommes dues et présentation du bordereau acquitté et/ou de l'étiquette de vente. Tout objet/lot qui n'est pas retiré au service Magasinage dans un délai d'un an à compter de son entrée au magasinage sera réputé abandonné et sa propriété transférée à Drouot à titre de garantie pour couvrir les frais de magasinage.

\* Sont considérés :

Très petits : les bijoux, les livres, les œuvres sur papier non encadrées, les lots dont le volume est inférieur à 0,10 m<sup>3</sup> et de moins de 10 kg

Petits : les tableaux mesurant moins de 1,5 x 1,5 m, les lots d'un volume inférieur à 0,10m<sup>3</sup> et d'un poids compris entre 10 kg et 20 kg, les lots dont le volume est compris entre 0,10m<sup>3</sup> et 0,50 m<sup>3</sup> et pesant moins de 20 kg

Moyens : les tableaux mesurant plus de 1,5 x 1,5 m, les lots d'un volume inférieur à 0,50 m<sup>3</sup> et d'un poids compris entre 20 et 50 kg, les lots d'un volume compris entre 0,50m<sup>3</sup> et 2m<sup>3</sup> et d'un poids inférieur à 50 kg

Grands : les lots d'un poids supérieur à 50 kg, les lots d'un volume supérieur à 2m<sup>3</sup>, les ensembles de mobilier

### 2. Envoi des lots :

Il ne sera effectué aucun retour d'objet acheté et aucun envoi par MIRABAUD-MERCIER des lots achetés. Si l'adjudicataire ne dispose pas de transporteur, toute demande d'envoi par la poste ou courrier peut être adressée, accompagnée du bordereau préalablement acquitté, directement. Le règlement du transport est à effectuer directement auprès de ces transporteurs qui se chargent du transport, de l'emballage et le suivi des envois.

### 3. Assurance :

Dès l'adjudication prononcée, les objets adjugés sont placés sous l'entière responsabilité de l'acheteur. Il lui appartiendra de faire assurer les lots dès l'adjudication. Les biens non retirés seront entreposés aux frais, risques et périls de l'acheteur. MIRABAUD-MERCIER ne sera tenue d'aucune garantie concernant ces dépôts.

Les dispositions des présentes conditions générales de vente sont indépendantes les unes des autres. La nullité de quelque disposition ne saurait entraîner l'inapplicabilité des autres. La loi française seule régit les présentes conditions générales d'achat. Toute contestation relative à leur existence, leur validité, leur opposabilité à tout enchérisseur et acquéreur, et à leur exécution sera tranchée par le tribunal compétent du ressort de Paris.



VENDREDI 3 DÉCEMBRE 2021



ORDRE D'ACHAT / ABSENTEE BID  
 ENCHÈRES PAR TÉLÉPHONE / BIDDING BY TELEPHONE

COMMISSAIRES - PRISEURS  
 174, rue du Faubourg Saint Honoré - Paris 8

À RENVOYER 24 H AVANT LA VENTE À

Please send, 24 hours prior to the sale to

Mirabaud Mercier  
 174, rue du Faubourg Saint-Honoré  
 75008 Paris - France  
 Tél. +33 (0)1 53 30 90 30  
 Fax. + 33 (0)1 53 30 90 31  
 contact@mirabaud-mercier.com

Afin que votre demande soit traitée,  
 joindre impérativement à ce formulaire  
 une copie recto verso de votre pièce d'identité  
 Please send together with this form a full copy of  
 your ID so that your absentee bid offer can be  
 dutly processed.

Nom et prénom \_\_\_\_\_  
 Name and first name \_\_\_\_\_  
 Adresse \_\_\_\_\_  
 Address \_\_\_\_\_  
 Téléphone domicile \_\_\_\_\_  
 Home phone \_\_\_\_\_  
 Téléphone bureau \_\_\_\_\_  
 Officephone \_\_\_\_\_  
 Portable \_\_\_\_\_  
 Cellphone \_\_\_\_\_  
 Mail \_\_\_\_\_

Banque / Bank _____	Adresse / Address _____
Personne à contacter Person to contact _____	
Téléphone / Telephone _____	

Numéro de compte Account number _____	
Code banque / Bank code _____	Code guichet / Branch code _____

\* Les ordres d'achats par téléphone sont une facilité accordée sur demande uniquement. Mirabaud Mercier acceptera les enchères téléphoniques dans la limite des lignes disponibles et ne peut être tenu responsable en cas d'insuffisance de lignes. Dans cette hypothèse Mirabaud Mercier recommande les ordres d'achats fermes. Toute demande d'enchère par téléphone implique offre d'enchère à l'estimation basse du lot.  
 \* Telephone bidding is a service offered to clients upon request only. Mirabaud Mercier will accept the telephone bids provided enough telephone lines are available and cannot be liable for any breach in service. Hence, Mirabaud Mercier highly recommend that buyers leave absentee bids instead. Any telephone bid implies a bid offer at the lower estimation of the item.

LOT N°	DESCRIPTION DU LOT / LOT DESCRIPTION	LIMITE EN € / LIMIT IN € hors frais légaux hammer price
_____	_____	_____
_____	_____	_____
_____	_____	_____
_____	_____	_____
_____	_____	_____
_____	_____	_____
_____	_____	_____
_____	_____	_____
_____	_____	_____

- J'ai pris connaissance des conditions générales, informations et avis imprimés dans le catalogue et accepte d'être lié(e) par leur contenu ainsi que toute modification pouvant leur être apportée, soit par avis affiché dans la salle de vente, soit par annonce faite avant ou pendant la vente. Je vous prie d'acquiescer pour mon compte personnel, aux limites en euros, les lots que j'ai désignés ci-contre (les limites ne comprenant pas les frais à la charge de l'acheteur).
- I have read the terms and conditions of sale as printed in the catalogue and agree to be bound by their contents as well as by any modification that may be made to them, indicated either by notice in the saleroom or as announced before or during the sale. Please bid on my behalf up to the limit stipulated in euros, for the lot(s) designated above (exclusive of buyer's premium).

DATE \_\_\_\_\_ SIGNATURE OBLIGATOIRE \_\_\_\_\_  
 REQUIRED SIGNATURE \_\_\_\_\_



# BIJOUX ORFÈVRERIE

MARDI 7 DÉCEMBRE 2021  
DROUOT RICHELIEU SALLE 3





# ART CONTEMPORAIN-DESIGN

MARDI 14 DÉCEMBRE 2021

SALLE FAUBOURG



# LIVRES ANCIENS ET MODERNES AUTOGRAPHES ET MANUSCRITS

JEUDI 16 DÉCEMBRE 2021

SALLE FAUBOURG





MIRABAUD MERCIER

COMMISSAIRES-PRISEURS

174, rue du Faubourg Saint-Honoré - Paris 75008

Tél. + 33(0)1 53 30 90 30