







COMMISSAIRES-PRISEURS

VENTES AUX ENCHÈRES PUBLIQUES

Vendredi 7 juin 2019

DROUOT RICHELIEU - SALLE 6
9, rue Drouot - 75009 Paris - France

Vente à 13 h 30

ARCHÉOLOGIE
ARTS DE L'AFRIQUE
ARTS DE L'ISLAM
ARTS D'ASIE

EXPOSITIONS PUBLIQUES SALLE 6

Judi 6 juin de 11 h à 21h
Vendredi 7 juin de 11 h à 12 h

ENCHÉRISSEZ EN LIGNE SUR

DROUOT
DIGITAL
Live

MIRABAUD - MERCIER

MAISON DE VENTES AUX ENCHÈRES
Agrément O.V.V. 2010-736 du 8-4-2010

174, rue du Faubourg Saint Honoré - 75008 Paris - France
Tél. +33 (0)1 53 30 90 30 - Fax.+33(0)1 53 30 90 31

contact@mirabaud-mercier.com - www.mirabaud-mercier.com



EXPERTS

ARCHÉOLOGIE

Jean ROUDILLON
 Pierrette REBOURS
 206, boulevard Saint Germain - 75007 Paris
 Tél : +33(0)1 42 22 85 97
 Fax : +33(0)1 45 48 55 54
 A décrit les lots : 1,2, 6 à 59

Antoine TARANTINO
 38, rue Saint-Georges - 75009 Paris
 Tél. : + 33 (0)6 15 44 68 46
 antoine_tarantino@yahoo.fr
 A décrit les lots : 60 à 95

ARTS DE L'ISLAM

Laure SOUSTIEL MONNIER
 35 bis rue du Maréchal Gallieni
 Allée Pompadour Maison n° 4
 78000 VERSAILLES - FRANCE
 Tel : +33(0)1 39 51 24 42)
 Mobile :+33(0)6 09 47 27 31)
 laure@soustiel.com

A décrit les lots : 128 à 207

ART RUSSE

Maxime CHARRON
 Tél. : +33 (0)6 50 00 65 51
 royalprovenace@gmail.com
 A décrit le lot : 127

ARTS D'ASIE

Cabinet PORTIER
 26, boulevard Poissonnière - 75009 Paris
 Tél. +33(0)1 48 00 03 41
 Fax : +33(0) 1 48 00 02 64
 info@portier-asianart.com
 A décrit les lots : 246 à 315

PHILIPPE DELALANDE EXPERTISE
 23 rue Lemerrier -75017 Paris
 Tel : +33 (0)6 83 11 24 71
 contact@expertartasie.com
 A décrit les lots : 208 à 245



Δ RÉGLEMENTATION

Spécimen en ivoire et corne de rhinocéros pré-Convention, antérieur au 1er juillet 1947 et de ce fait conforme au Règle CE 338/97 du 09/12/1996 art.2-Wmc, et antérieur au 1er juillet 1975 et de ce fait conforme aux arrêtés français des 16 août 2016 et du 4 mai 2017. L'adjudicataire mandate la maison de vente pour effectuer en son nom la déclaration d'achat prévue à l'article 2 bis de l'arrêté du 16 août 2016 relatif à l'interdiction du commerce d'ivoire d'éléphant et de corne de rhinocéros. Pour une sortie de l'Union Européenne, un CITES de ré-export sera nécessaire, celui-ci étant à la charge du futur acquéreur. La délivrance d'un tel document n'est pas automatique. Pour une éventuelle réexportation, il appartiendra à l'adjudicataire de se renseigner - préalablement à tout achat - auprès des douanes du pays concerné, particulièrement s'il s'agit des États-Unis.



1



2

1 MEXIQUE, Colima - 200 av.-200 après J.C.
Important vase représentant un fruit en céramique à engobe rouge.
Haut. : 24 cm
(Petits éclats sur le rebord du col)

400 / 600 €

2 MEXIQUE, Jalisco proto classique - 100 av.-200 après J.C.
Personnage assis en céramique à engobe rouge. Le personnage, les mains aux hanches porte une nariguera, des ornements d'oreilles, il est coiffé d'un bonnet.

Haut. : 27 cm
(Tête cassée collée ainsi que la base arrière gauche)

500 / 600 €

3 PEROU, Vicus - Vers 300 av. J.C.
Vase antropomorphe en terre cuite vernissée.
Haut. : 24,5 cm
(Accidents et restaurations)

400 / 800 €

4 MEXIQUE, Colima - Vers 100 av. J.C.
Vase anthropomorphe en terre cuite vernissée à décor incisé et gravé.
Haut. : 19,7 cm
(Restaurations aux oreilles)

800 / 1 000 €

5 MEXIQUE, Colima - Vers 100 av. J.C.
Chien assis en terre cuite vernissée, le bec verseur sur le sommet de la tête.
Haut. : 24,5 cm
(Restaurations et éclats notamment sur une oreille et au bec verseur)

1 000 / 1 500 €

6 Style mexicain
Statuette féminine accroupie en terre cuite vernissée.
Haut. : 15 cm

80 / 120 €

7 MEXIQUE - Tardif
Statuette féminine assise en céramique à engobe ocre et décor noir.
Haut. : 18 cm
(Cassée, collée et manques)

60 / 80 €



3



4



5



8



9



13

- 8 MEXIQUE, Chupicuaro - 900 av.-100 avant J.C.**
 Statuette féminine en terre cuite beige rosé vernissée, pigments rouge et blanc, représentée debout, nue, elle porte un collier et d'importants anneaux d'oreilles.
 Haut. : 12 cm
 (Jambes cassées, collées)

180 / 200 €

- 9 MEXIQUE, Michoacan**
 Statuette en terre cuite beige rosé. Peut-être une idole de fécondité représentée debout les mains croisées sur le ventre. Elle porte un large collier et des ornements d'oreilles.
 Haut. : 10,5 cm

120 / 150 €

- 10 MEXIQUE, Michoacan préclassique**
 Statuette féminine en terre cuite beige rosé tacheté brun, pigments rouges, debout, nue paraissant enceinte, elle porte un collier à plusieurs rangs et des anneaux d'oreilles.
 Haut. : 8,7 cm

180 / 250 €

- 11 MEXIQUE, Michoacan**
 Statuette féminine en terre cuite beige, représentée debout les mains posées à plat sur la poitrine, elle porte un tour de cou relié à ses oreilles.
 Haut. : 8,5 cm

100 / 120 €

- 12 MEXIQUE, Michoacan**
 Statuette féminine en terre cuite grise, traces de pigments rouges. Debout, le ventre proéminent, nue, elle porte un collier, d'importants ornements d'oreilles, sa coiffure est tressée.
 Haut. : 11 cm

120 / 150 €

- 13 MEXIQUE, Chupicuaro - 1^{er} millénaire**
 Statuette féminine en terre cuite beige rosé, traces brune, paraissant enceinte, elle porte un collier, des anneaux d'oreilles et une haute coiffure.
 Haut. : 8,5 cm

120 / 180 €



11

12

10



14 MEXIQUE, Nayarit - 200 av.-200 après J.C.
 Personnage assis en céramique à engobe rouge et taches noires. Nu, il pose sa main gauche sur son ventre, la droite repliée tient un récipient posé sur son épaule. Ses oreilles sont ornées d'anneaux et son crâne d'un bandeau.
 Haut. : 29 cm
 1 000 / 1 500 €

15 MEXIQUE, Nayarit - 200 av.-200 après J.C.
 Statuette féminine en céramique à engobe rouge orangé, taches noires. Debout, nue, les mains sur les hanches, porte un collier et des anneaux d'oreilles.
 Haut. : 28 cm
 Provenance : Vente Loudmer, 15 /03/1982.
 800 / 1 200 €

16 MEXIQUE, Nayarit Proto classique - 200 av.-200 après J.C.
 Femme assise jambes écartées et repliées en céramique à engobe rouge et décor noir, nue, les mains posées à plat sur les hanches, elle porte un tour de cou à trois rangs et des anneaux d'oreilles.
 Haut. : 35,5 cm
 (Jambes cassées, collées)
 Provenance : Vente Couturier-de Nicolay, 10/10/1980, n°310.
 200 / 300 €

17 MEXIQUE, Colima - 100 av.-200 après J.C.
 Statuette en terre cuite beige, gravure. Le personnage debout, porte une nariguera, des anneaux d'oreilles et bracelets.
 Haut. : 25,7 cm
 (Partie cassée, collée, restaurations)
 300 / 350 €

18 MEXIQUE
 Figure féminine en terre cuite rouge, représentée debout, nue, les mains sur les hanches, la tête surmontée d'une haute coiffure.
 Haut. : 32 cm
 (Jambe gauche cassée, collée avec petits bouchages)
 600 / 900 €

19 MEXIQUE
 Jeune femme assise jambes écartées en terre cuite gris beige, traces de pigments rouges, les bras courts écartés, les yeux en amande, elle porte un bandeau frontal.
 Haut. : 16 cm
 (Petits éclats notamment au nez)
 600 / 800 €





20



21



22

20 MEXIQUE, Tlatilco - Epoque 1^{er} millénaire

Statuette féminine en terre cuite grise, traces de peinture rouge, représentée debout, nue.

Haut. : 11,5 cm

(Petits éclats à la jambe gauche et au bras droit)

200 / 250 €

21 MEXIQUE, Tlatilco - 900 av.-100 avant J.C

Statuette féminine en terre cuite.

Haut. : 9,5 cm

(Restaurations aux jambes)

180 / 200 €

22 MEXIQUE - 1^{er} millénaire

Jeune femme debout en terre cuite grise, traces de pigments rouges.

Haut. : 16 cm

(Bras droit refait, éclats)

400 / 500 €

23 MEXIQUE, Chinesca - 200 av.-200 après J.C.

Statuette féminine en terre cuite à engobe rouge, les traits du visage à peine esquissés, piquetage sur le corps. Debout, nue.

Haut. : 11,5 cm

Provenance : Art des Amériques 1980.

250 / 350 €

24 MEXIQUE, Olmèque

Statuette féminine en terre cuite beige vernissée, traces de pigments rouges. Debout, nue, la bouche ouverte. Elle porte une capuche.

Haut. : 10,5 cm

Provenance : Vente publique Gros Delletrez du 27/05/1983, n°284.

400 / 500 €

25 MEXIQUE, Colima - 200 avant 200 après J.-C.

Maternité en terre cuite. Le personnage assis tient son enfant dans son bras droit.

Haut. : 8 cm

80 / 100 €

26 MEXIQUE - Tardif

Statuette femme accroupie en céramique à engobe rouge.

Haut. : 11,5 cm

60 / 80 €



23



24



25



26



27 MEXIQUE, Mezcala - 200 avant J.C.

Idole en métadiorite.
Haut. : 9,8 cm ; Larg. : 4,3 cm

350 / 450 €

28 MEXIQUE, style Mezcala

Idole en pierre vert clair.
Haut. : 21 cm ; Larg. : 8 cm

ON JOINT :

Plaquette en pierre verte sculptée d'un visage.
Haut. : 8,5 cm ; Larg. : 6 cm

260 / 280 €

29 MEXIQUE, Mezcala - 200 avant J.C.

Idole en pierre dure verte mouchetée.
Haut. : 10,3 cm ; Larg. : 4,2 cm

200 / 300 €

30 MEXIQUE préhispanique

Partie d'une statuette en pierre verte (néphrite) état de fouille.
Haut. : 10 cm

120 / 180 €

31 COSTA RICA, Huetar - Vers le XIIe siècle

Tête d'une statuette masculine en pierre volcanique.
Haut. : 8,5 cm ; Larg. : 10 cm

350 / 450 €



31



32



33

32 PÉROU, Chancay, Nécropole d'Ancon - 900-1200 après J.C.

Muneca en terre cuite patinée de fouille. Son bonnet est orné curieusement, attaché par un lien d'une dizaine de perles de coquille de couleurs.
Haut. : 15,5 cm

120 / 180 €

33 COLOMBIE, Bahia ? - 500 av. J.C.

Statuette féminine en terre cuite grise, noir mat, détail incisé, la partie du corps en dessous de l'abdomen manque. Le personnage porte un labret.
Haut. : 18 cm
(Bras cassés et refaits)

200 / 250 €

34 ÉQUATEUR, Rio Valdivia - III^e millénaire

Statuette féminine en terre cuite beige rosé, la jambe droite et une partie de la jambe gauche manquent, le pubis indiqué par des pointillés.
Haut. : 7,5 cm

60 / 80 €

35 ÉQUATEUR, Valdivia - III^e millénaire

Statuette masculine en terre cuite.
Haut. : 7,5 cm
(Jambe droite refaite)

80 / 120 €

36 ÉQUATEUR, Valdivia - III^e millénaire

Statuette féminine en terre cuite.
Haut. : 8 cm
(Restaurations probables)

80 / 120 €

37 ÉQUATEUR, Rio Valdivia - III^e millénaire

Statuette féminine en terre cuite grise.
Haut. : 7,5 cm
(Les jambes manquent)

80 / 120 €

38 ÉQUATEUR, Manabi

Statuette en terre cuite, à décor peint ocre et noir.
Haut. : 17 cm

80 / 100 €

39 ÉQUATEUR, La Tolita - 500 av.-500 après J.C.

Statuette en terre cuite représentant une jeune femme nue se tenant les seins, elle porte un labret et un collier.
Haut. : 20,5 cm
(Restaurations au nez)

150 / 200 €

40 ÉQUATEUR, Jama Coaque - 400 av.-500 après J.C.

Statuette en terre cuite avec traces de colorant rouge et piquetage. Le personnage debout les bras collés au corps porte une nariguera, un collier gravé et un bonnet.
Haut. : 23,5 cm

150 / 180 €



34



35



36



37



41 ÉQUATEUR, La Tolita - 400 av.-500 après J.C.

Statuette féminine en terre cuite beige. Debout, tenant dans sa main droite un bâton et dans la gauche une coupe remplie de fruits, collier avec pendants entre les seins, larges oreilles, nariguera tembeta (disparue) grand bonnet.
Haut. : 23 cm
(Fêlures aux pieds et manques au bâton)

350 / 400 €

42 ÉQUATEUR, La Tolita - 400 av.-500 après J.C.

Statuette en terre cuite beige rosé. Debout, nue, les mains posées à plat sur la poitrine, elle porte une nariguera et des ornements d'oreilles percés de trois trous.
Haut. : 14 cm
(Tête cassée, collée)

180 / 250 €

43 ÉQUATEUR, La Tolita - 400 av.-500 après J.C

Statuette féminine en terre cuite beige. Debout les bras collés au corps, vêtue d'une jupe, elle porte un collier avec pendent, la bouche ouverte et elle est coiffée d'un bonnet.
Haut. : 16,5 cm

250 / 300 €

44 ÉQUATEUR, Manabi

Statuette en terre cuite, à décor peint ocre et noir.
Haut. : 17 cm

350 / 450 €

45 ÉQUATEUR, La Tolita Jama-Coaque - 400 av.-500 après J.C.

Statuette en terre cuite beige rosé, debout, les bras repliés sur le corps. Porte un collier et des ornements d'oreilles.
Haut. : 16,5 cm
(Cassée, collée et petits manques)

250 / 300 €



46

- 46 ÉQUATEUR, la Tolita - 400 av.-500 après J.C**
 Statuette féminine debout en terre cuite grise. Elle porte une jupe, une nariguera et des ornements d'oreilles.
 Haut. : 13,5 cm
 (L'avant bras droit manque)

200 / 300 €

- 47 ÉQUATEUR, style de Valdivia**
 Statue féminine en terre cuite ocre et rouge.
 Haut. : 9 cm

50 / 100 €

- 48 MÉSOPOTAMIE - II^e-I^{er} millénaire**
 Idole aux yeux en terre cuite.
 Haut. : 13,5 cm
 (Cassée, collée et petits manques)

120 / 180 €

- 49 Style gréco-romain**
 Tête de Gorgone en terre cuite polychromée bleu et brun.
 Haut. : 5,4 cm ; Larg. : 5,3 cm

80 / 100 €



48

- 50 NORD PÉROU ou ÉQUATEUR - 100 av.-200 après J.C.**
 Vase tripartite de fruits reliés par des tubulures creuses, l'un d'eux surmonté, d'un goulot et l'ensemble relié par une anse en étrier en céramique à engobe rouge à décor géométrique en négatif noir.
 Haut. : 14 cm

300 / 350 €

- 51 PÉROU, post Inca**
 Kero. Coupe en céramique à décor géométrique polychrome.
 Diam. : 18,5 cm
 (Petits accidents et manques)

120 / 150 €

- 52 PÉROU, Chimu - 1100-1200**
 Vase zoomorphe en terre cuite noire, représentant un lama.
 Haut. : 17,5 cm ; Larg. : 20 cm
 (Accidents, manques, tête détachée)

200 / 300 €

- 53 COSTA RICA, Chiriqui - Vers le XII^e siècle**
 Vase en céramique, à décor polychrome, orné d'une tête de félin en relief.
 Haut. : 19 cm ; Larg. : 13 cm
 (Petits accidents, légèrement ébréché)

200 / 250 €

- 54 COLOMBIE - Préhispanique**
 Vase tripode en céramique à décor polychrome.
 Haut. : 11 cm ; Larg. : 19 cm
 (Cassé, collé, restauré)

80 / 120 €



52



50



51



53



54



55

55 Méditerranée Orientale, II^e siècle après J.-C.

Tête d'homme portant une barbe fleuve.

Haut. : 16 cm ; Larg. : 10 cm ; Prof. : 15,5 cm

(Usures, manques et restaurations notamment au nez)

Provenance : Ghassan Tueni député de la région du Chouf au Liban en 1950

800 / 1 200 €

56 ÉGYPTE

"Scarabée" dit de "la chasse d'AMENHOTEP III en verre calco-alcalin, type pâte de verre.

Sa partie plate est occupée par seize lignes de texte gravées au foret. Cette inscription d'une grande finesse mentionne les cartouches du roi et de son épouse, la reine Tiye.

Haut. : 9 cm ; Larg. : 6 cm ; Ép. : 3 cm

(Petits éclats sur le pourtour)

2 000 / 3 000 €



56



57



58

57 Arts des lapyges Italie méridionale IV^e siècle avant J.-C

KYATHOS. Argile chamois à peinture noire. Modèle à anneaux et petites cornes avec au centre un personnage stylisé.
Haut 13 cm - Diam 17 cm
(Cassé, collé)

300 / 500 €

58 Art des lapyges, Italie méridionale, IV^e siècle avant J.-C.

KYATHOS. Argile chamois à peinture noire. Modèle à anneaux et protomé avec au centre un motif géométrique et des cercles concentriques.
Haut. : 12 cm ; Diam. : 16 cm
(Cassé, collé)

300 / 500 €

59 VASE en forme de SKYPHOS.

Terre cuite vernissée noire, décor rouge sur deux faces, scène de relation entre hommes.
Haut : 13 cm ; Diam. : 15,5 cm
(Cassé, collé, parties refaites et repeints)

600 / 1 200 €



59





60 Mer Caspienne, Amlash - Vers le VIII^e siècle av. J.C.

Lot composé de deux mammifères debout stylisés. L'un porte des cornes recourbées vers l'arrière et l'autre deux cornes perpendiculaires à la tête en bronze.

Haut. : 20 et 18 cm

Provenance : Moreau Gobard, 20/6/1968.

8 000 / 10 000 €



61



62



63

- 61 LURISTAN - I^{er} millénaire av. J.C.**
Statuette représentant un capridé couché stylisé en bronze.
Long. : 9,5 cm

800 / 1 000 €

- 62 LURISTAN - I^{er} millénaire av. J.C.**
Grelot sphérique ajouré figurant une grenade en bronze.
Haut. : 9 cm

Provenance : Kevorkian 1970.

200 / 300 €

- 63 LURISTAN - I^{er} millénaire av. J.C.**
Statuette représentant une antilope stylisée en bronze.
Haut. : 8 cm

800 / 1 000 €

- 64 EGYPTE, Basse-Époque**
Buste d'amulette représentant la déesse Bastet en faïence verte. Lacunes.
Haut. : 3,6 cm

100 / 200 €

- 64 Bis Art Parthe**
Amulette représentant un félin stylisé assis en bronze.
Long. : 4,7 cm

30 / 50 €

- 65 Art Parthe - I^{er} siècle av. J.C.-I^{er} siècle**
Anse de vase en forme de lion bondissant en bronze.
Haut. : 24 cm

300 / 400 €



64



65



66

66 Art des steppes, Ordos - Ve-IIIe siècle av. J.C.

Statuette en bronze représentant un onagre agenouillé. Le corps est orné de motifs incisés en spirales. Oxydation brune et verte.

Long. : 12 cm
(Restaurations)

3 000 / 4 000 €

67 Mer Caspienne - 1^{er} millénaire av. J.C.

Statuette en bronze représentant un bouquetin stylisé. Le corps est orné d'anneaux. Oxydation brune.

Long. : 11 cm

4 000 / 6 000 €



67



68

68 Amlash - I^{er} millénaire av. J.C.

Aurige sur un bige stylisé en bronze.
Haut. : 11 cm ; Larg. : 8 cm

Provenance : Loudmer, 7/12/1984, n°10.

3 000 / 4 000 €

69 Amlash - 1^{ère} moitié du 1^{er} millénaire av. J.C.

Lot composé de trois statuettes-pendentifs représentant des cervidés aux bois très développés en bronze. Oxydation verte.

Haut. : 8 cm

(Petite restauration)

2 500 / 3 000 €

70 Art Scythe - I^{er} millénaire av. J.C.

Bractée au cervidé stylisé en bronze.
Long. : 3,9 cm

Provenance : ancienne vente Christies (numéro au dos).

600 / 800 €

71 Art romain et Proche-Orient antique

Lot de deux bronzes sanglier et mammifère stylisés.

Long. : 5,5 cm et 6,5 cm

100 / 200 €



69

72 Art des steppes, Ordos - Vers le I^{er} siècle

Plaque ajourée ornée d'un félin dévorant une proie en bronze.

Long. : 5,5 cm

Provenance : Achat 1974.

600 / 800 €

73 LURISTAN - VI^e siècle av. J.C.

Broche ornée en relief d'un bouquetin de profil à droite, la tête de face en bronze. Oxydation brune et verte.

Long. : 4,5 cm

100 / 200 €

74 LURISTAN - I^{er} millénaire av. J.C.

Statuette représentant un mammifère de forme allongée en bronze.

Long. : 13,5 cm

200 / 300 €

75 LURISTAN - I^{er} millénaire av. J.C.

Torque aux têtes stylisées en bronze.

Diam. : 16 cm

Provenance : Achat 22/01/1976

300 / 400 €



70



71



72



73



74



75



76



77



76 LURISTAN - I^{er} millénaire av. J.C.

Plaque passe-guide ? au chameau en bronze. Lacunes visibles.

Haut. : 14,5 cm

Provenance : vente Drouot, Boisgirard, 25/06/1986, n°34.

1 800 / 2 000 €

78 ÉGYPTE - Époque saïte

Tête de chatte Bastet dont les oreilles sont percées pour recevoir des boucles en bronze.

Haut. : 4 cm

900 / 1 000 €

77 LURISTAN - I^{er} millénaire av. J.C.

Lot composé de trois bracelets (les extrémités de l'un sont ornées de têtes d'antilopes stylisées) et d'une épingle en bronze.

Diam. : 7 - 8,5 et 12,5 cm ; Long. de l'épingle : 13 cm

Provenance : Kevorkian, 1976 pour le bracelet aux antilopes.

100 / 200 €

79 Piravend - Vers le IX^e siècle av. J.C.

Petit masque anthropomorphe stylisé en bronze. Lacunes visibles.

Haut. : 8 cm

2 000 / 3 000 €



78



79



80



81

80 Art grec, Apulie - IV^e siècle av. J.C.

Cratère en cloche à figures rouges dont chaque face est ornée d'un profil féminin coiffé d'un sakkos. Argile.
Haut. : 15,5 cm
(Éclats)

300 / 400 €

87 Époques diverses.

Collier composé de perles lenticulaires et de pendentifs en forme de vases stylisés. Le pendentif central est orné d'un masque de dieu Bès. Jaspe rouge, calcite et pâte de verre.
Long. : 40 cm

200 / 300 €

81 Art Copte - Vers le VII^e siècle

Lot composé de quatre fragments de tuniques ornées de personnages et de végétaux stylisés en lin.

200 / 300 €

88 Époques diverses.

Collier composé de perles globulaires, biconiques, amygdaloïdes et d'un pendentif orné en repoussé d'un motif géométrique en cornaline, cristal de roche et or.
Long. : 40 cm

100 / 200 €

82 Époques antiques diverses.

Collier composé de perles globulaires et tubulaires et de pendentifs dont deux ornés en relief de lions stylisés en calcite et pâte de verre. Irisations.
Long. : 50 cm

100 / 200 €

89 Époques diverses.

Collier composé de perles globulaires et tubulaires et d'un pendentif en fonte de bronze en agate verte et serpentine (?).
Long. : 60 cm

200 / 300 €

83 Époques diverses.

Collier composé de perles globulaires, biconiques et de trois pendentifs dont un orné en repoussé d'un motif géométrique en cornaline, agate, turquoise et or.
Long. : 40 cm

100 / 200 €

90 Époques diverses.

Collier composé de perles globulaires et lenticulaires en cristal de roche, faïence bleue, métal et pâte de verre bleue.
Long. : 50 cm

200 / 300 €

84 Style antique

Intaille gravée d'un satyre affrontant une chèvre en verre.
Long. : 1,8 cm

50 / 100 €

85 Art islamique

Intaille gravée d'un texte en caractères coufiques en cornaline orangée.
Long. : 1,9 cm

80 / 100 €

91 Époques diverses.

Collier composé de perles sphériques et tronconiques en cornaline et lapis lazuli.
Long. : 50 cm

100 / 200 €

86 Époques diverses.

Collier composé de perles globulaires et tubulaires et d'un pendentif en cabochon ouvert orné d'une perle de verre en grenat, métal et pâte de verre. Irisations.
Long. : 40 cm

200 / 300 €

92 Époques diverses.

Collier composé de perles biconiques et tronconiques facettées en cornaline.
Long. : 75 cm

200 / 300 €



82



83



86



84



87



85



88



89



90



91



92



93



94

93 AZERBAIDJAN - V^e siècle av. J.C.

Rhyton représentant un taureau stylisé en terre cuite brun-rouge.

Haut. : 27 cm ; Long. : 21 cm

(Restaurations au cou, aux pattes et aux cornes)

Provenance : Moreau Gobard, 1967.

600 / 900 €

94 AZERBAIDJAN - V^e siècle av. J.C.

Rhyton représentant un capridé stylisé en terre cuite brune.

Haut. : 18 cm ; Long. : 15,5 cm

(Restaurations au cou, aux pattes, aux cornes et au corps)

200 / 300 €

95 Epoque romaine

Lot composé de trois balsamares en terre cuite.

Haut. : 8,5 cm

10 / 20 €



96



97

- 96 TCHAD, Sao archaïque**
Personnage féminin en terre cuite incisée.
Haut. : 19,5 cm
(Cassé, collé, restauration et manques)

150 / 200 €



98

- 97 Deux statuettes féminines africaines, l'une assise, l'autre debout portant un enfant dans son dos.**
Haut. : 25 cm et 21 cm
(Accidents et manques)

250 / 300 €

- 98 NIGERIA, Yorouba**
Torque manille en bronze à décor de cannelures.
Diam. : 21,5 cm

120 / 180 €

- 99 MALI, Bambara**
Fragment de porte avec serrure en bois et métal.
Haut. : 45 cm ; Larg. : 39 cm
Socle

550 / 650 €



99



100

101

102

100 AFRIQUE DU SUD, Zoulou

Pot à bière en terre cuite, à décor végétal incisé.
Haut. : 26 cm ; Larg. : 30 cm

250 / 300 €

101 AFRIQUE DE L'OUEST, Lobi

Pot en terre cuite, à décor de frises géométriques incisées sur la panse et sous le col.
Haut. : 45 cm ; Larg. : 34 cm

200 / 300 €

102 AFRIQUE DU SUD, Zoulou, Amasumpa

Pot à bière en terre cuite, à décor géométrique estampé.
Haut. : 29 cm ; Larg. : 33 cm

480 / 600 €

103 AFRIQUE DE L'OUEST, Lobi

Pot en terre cuite, à décor géométrique incisé.
Haut. : 44 cm ; Larg. : 34 cm

200 / 300 €

104 AFRIQUE DE L'OUEST, Lobi

Pot en terre cuite, à décor géométrique incisé.
Haut. : 35 cm ; Larg. : 33 cm

240 / 300 €



103

104



105



106



107



108

105 BURKINA FASO, Mossi

Poupée "Biiga" en bois et cuir cousu.
Haut. : 23 cm ; Larg. : 4 cm
Socle

120 / 150 €

106 BURKINA FASO, Mossi

Poupée "Biiga" en bois et cuir cousu.
Haut. : 27 cm ; Larg. : 4 cm
Socle

550 / 650 €

107 BURKINA FASO, Mossi

Poupée "Biiga" en bois et cuir cousu.
Haut. : 39 cm ; Larg. : 3 cm
Socle

300 / 500 €

108 BURKINA FASO, Mossi

Poupée "Biiga" en bois, à décor géométrique incisé.
Haut. : 29,5 cm ; Larg. : 5,5 cm
Socle

550 / 650 €

109 GHANA, Abon

Statue féminine en bois, perles, pigments.
Haut. : 47 cm ; Larg. : 18 cm
(Usures en partie basse)
Socle

740 / 950 €



109



110



111

110 MALI, Dogon

Petite serrure en bois et métal, à décor géométrique incisé.
Haut. : 22 cm ; Larg. : 29 cm
Socle

150 / 200 €

111 AFRIQUE DU SUD, Swazi

Appui-nuque en bois, à décor de cannelures sur les pieds.
Haut. : 15,5 cm ; Long. : 42 cm

300 / 500 €

112 AFRIQUE DU SUD, Région Msingha, Zoulou

Paire d'écarteurs bifaces en bois, clous, bakélite, peinture.
Diam. : 6,4 cm

130 / 150 €

113 AFRIQUE DU SUD, Région Msingha, Zoulou

Paire d'écarteurs bifaces en bois, clous, bakélite.
Diam. : 7,2 cm

160 / 200 €



112

113



114

114 NIGERIA, Nago

Statue fétiche en bois, clochettes, cadenas colorés, corde.
Haut. : 44 cm ; Larg. : 15 cm
Socle

700 / 900 €



115

115 NIGERIA, Tiv

Pipe à décor de visage en bois et métal.
Haut. : 7 cm ; Long. : 31 cm
Socle

650 / 750 €



116

116 TCHAD, Toupouri

Poupée en bois, perles, cuir, ficelle, cauris.
Haut. : 37 cm ; Larg. : 15 cm
Socle



117

117 CONGO, Sapo Sapo

Hâche en bois, cuir de serpent cousu, métal, à décor géométrique martelé et à décor antropomorphe.
Haut. : 42,5 cm ; Larg. : 24 cm
Socle

550 / 750 €

118 Boite à betel en forme de courge à deux compartiments en bois vernis rouge et noir.

Haut. : 11 cm ; Diam. : 18 cm

600 / 800 €

119 TOGO, Ewe

Statuette en os, perles colorées, cauris.
Haut. : 21,5 cm ; Larg. : 6 cm
Socle

120 / 150 €



118



119

240 / 400 €



120

121

122

120 AFRIQUE DU SUD, Zoulou

Grand chapeau rond "Isicholos" en cheveux, fibre de laine, cadre en vannerie, peinture rouge, graisse, et ocre.

Diam. : 49 cm

Soacle

750 / 850 €

123 AFRIQUE DU SUD, Zoulou

Petit chapeau rond "Isicholos" en coton, cadre en vannerie, peinture rouge et coloration blanche.

Diam. : 30 cm

Soacle

250 / 300 €

121 AFRIQUE DU SUD, Zoulou

Grand chapeau rond "Isicholos" en cheveux, fibre de laine, cadre en vannerie, peinture rouge, graisse, et ocre.

Diam. : 53 cm

Soacle

750 / 850 €

124 AFRIQUE DU SUD, Zoulou

Chapeau "Isicholos" en coton, cadre en vannerie, peinture rouge et coloration blanche.

Diam. : 34 cm

Soacle

250 / 300 €

122 AFRIQUE DU SUD, Zoulou

Grand chapeau rond "Isicholos" en cheveux, fibre de laine, cadre en vannerie, peinture rouge, graisse, ocre et pointe noire.

Diam. : 45 cm

Soacle

600 / 700 €

125 AFRIQUE DU SUD, Zoulou

Chapeau "Isicholos" en coton, cadre en vannerie, peinture rouge et coloration blanche.

Diam. : 30 cm

Soacle

250 / 300 €

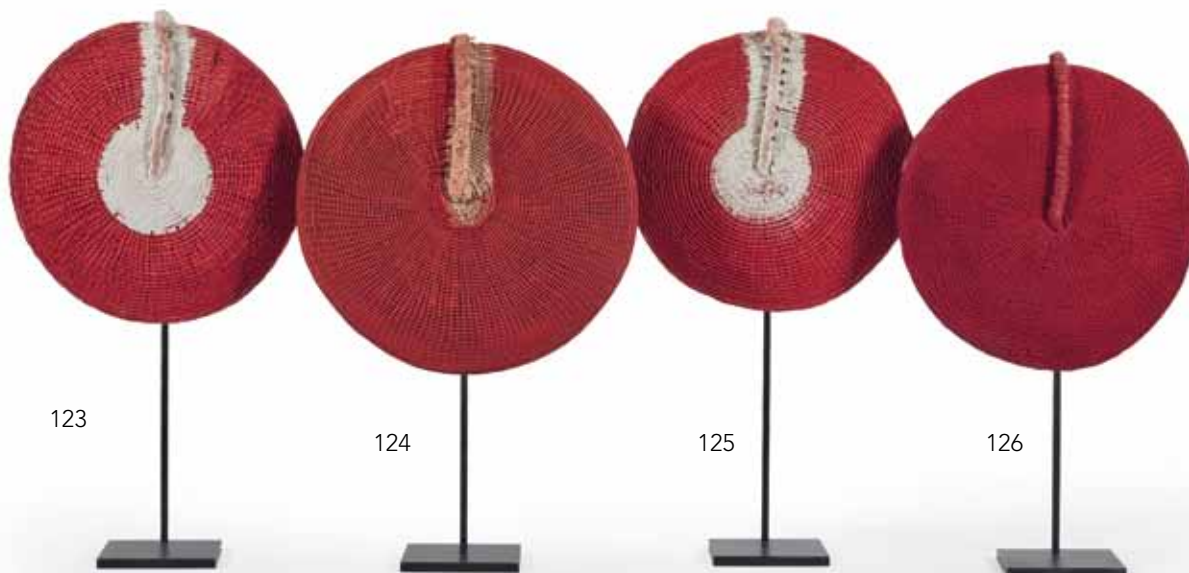
126 AFRIQUE DU SUD, Zoulou

Chapeau "Isicholos" en coton, cadre en vannerie et peinture rouge.

Diam. : 30 cm

Soacle

250 / 300 €



123

124

125

126



127 RUSSIE, probablement région de Nijni-Novgorod - Milieu du XIX^e siècle.

Lot de broderies russes de mariage comprenant : un kokoshnik brodé de fils d'or, cannetilles et pampilles sur fond de velours rouge, à décor de feuillages et fleurs stylisées, avec son système d'attache ; une partie de coiffe en soie violette triangulaire décorée sur la partie frontale d'une broderie en fils d'or ; une pièce rectangulaire de velours violet doublée de soie et bordée d'un galon et frange en fils d'or.

Kokoshnik : Haut. : 68 cm ; Larg. : 66 cm (déployé). Pièce rectangulaire : Haut. : 70 cm ; Larg. : 35 cm (Bon état, légères usures)

Provenance : Ensemble offert au propriétaire actuel en juin 1969 par une paysanne du village de Bezvodnoïé, sur la Volga, qui le tenait elle-même de sa grand-mère laquelle l'avait porté pour son mariage. Cette paysanne avait tourné en 1968 dans le film d'Andréï Mikhalkov-Kontchalovsky "Le bonheur d'Assia".

Historique : La production de costumes traditionnels à la broderie d'or dans le style russe ancien (sarafans, kokochniks, vestes, foulards, etc.) fut active dans la région de la Volga et dans le nord de la Russie du XVIII^e siècle à la fin du XIX^e siècle. Les villages et les villes de la province de Nijni-Novgorod (Gorodets, Lyskovo, Arzamas et autres), ainsi que Nijni-Novgorod même, étaient particulièrement connus pour la fabrication de foulards brodés, mais aussi costumes, y compris des kokoshniks tels celui que nous présentons.

600 / 800 €



DOCUMENTATION

- 128 Art islamique, généralités** : P. Pal, *Islamic Art, the Nasli M. Heeramaneck Collection*, expo. LACMA, Los Angeles, 1973 ; *Trésors de l'Islam*, expo. Musée Rath, Genève, 1985 ; G. Marçais, *L'art musulman*, P.U.F.1962 ; *Les Arts Décoratifs Musulmans*, Editions Albert Morancé, Paris et New York, 1925 (incomplet, 30 pl. manquantes sur 60 ; manquent les pl. 16 à 22 et 26 à 48) ; M. Bernus-Taylor, *Les Arts de l'Islam*. Louvre, *Guide du visiteur*, musée du Louvre, Paris, 1993 ; *Arts de l'Islam des origines à 1700 dans les collections publiques françaises*, expo. Orangerie des Tuileries, Paris, RMN, 1971 ; *L'Islam dans les collections nationales*, expo. Grand Palais, Paris, RMN, 1977 ; *Collections d'art islamique du musée des Beaux-Arts de Lyon dans le Bulletin des musées et monuments lyonnais n° 2*, 1989 ; *Contribution de la civilisation islamique à la culture européenne*, Institut du Monde Arabe (IMA) et EDIFRA, Paris, 1991 ; *Le prince en terre d'Islam*, Cahiers musée d'Art et d'Essai Palais de Tokyo, Paris, n° 12, RMN, 1983 ; *Musée de l'Institut du Monde Arabe*, édité pour l'inauguration, Paris, 1987 (11 ouvrages, dont 10 en t.b.e.)
120 / 200 €
- 129 Céramique islamique** : S. Akalin et H. Y. Bilgi, *Delights of Kütahya. Kütahya Tiles and Pottery in the Suna & Inan Kiraç Collection*, Istanbul, 1997 ; D.K. Kelekian, *The Potteries of Persia*, Paris, 1909 ; H. Kocabas, *Porselencilik Tarihi*, Bursa, 1941 ; *Couleurs de Tunisie. 25 siècles de céramique*, expo. Institut du Monde Arabe (IMA) et musée des augustins, Toulouse, 1994-95 ; J. Mouliérac, *Céramiques du monde musulman. Collections de l'Institut du Monde Arabe et de J.P et F. Croisier*, IMA, Paris, 1999 ; *Islamic Pottery 800-1400 AD*, Islamic Art Circle, expo. Victoria and Albert Museum, Londres, 1969 ; Bernd Hakenjos, *Marokkanische Keramik*, expo. Düsseldorf et Stuttgart, 1988 ; Murcie. *Une maison andalouse arabe au quotidien*, expo. IMA, Paris, 1991 (8 ouvrages, t.b.e.)
120 / 200 €
- 130 Textiles et tapis islamiques** : *Tissus d'Egypte, témoins du monde arabe VIII^e-XV^e siècles. Collection Bouvier*, expo. musée d'Art et d'Histoire de Genève et Institut du Monde Arabe (IMA) Paris, 1993-94 (relié) ; *Tapis présent de l'Orient à l'Occident*, expo. IMA, Paris, 1989 ; *Textiles from Egypt 4th-13th Centuries*, expo. L.A. Mayer Memorial Institute for Islamic Art, Jerusalem, 1980 ; J. Lemaistre, *Broderie d'Alger, florilège de soie*, expo. IMA, Paris, 1992 ; D. King, *Imperial Ottoman Textiles*, Colnaghi London, 1980 ; *Le Tapis. Art traditionnel et fonctionnel*, expo. Centre Culturel de Boulogne-Billancourt, 1982 (plaquette, légèrement tordue) (6 ouvrages, dont 5 en t.b.e.)
80 / 150 €
- 131 TURQUIE ottomane et SYRIE** : *Soliman le Magnifique*, expo. Grand Palais, Paris, 1990 ; E. Grünberg et E.M. Torn, *Four Centuries of Ottoman Taste*, expo. Kyburg Gallery, Londres, 1988 ; M. Bernus Taylor, *Turquie. Au nom de la Tulipe*, expo. Centre Culturel de Boulogne-Billancourt, 1993 ; *Syrie. Mémoire et civilisation*, expo. Institut du Monde Arabe (IMA), Paris, 1993 (4 ouvrages, t.b.e.)
70 / 150 €
- 132 IRAN, INDE et ASIE CENTRALE** : A. Soudavar, *Art of the Persian Courts. Selections from the Art and History Trust Collection*, Rizzoli, New York, 1992 (relié) ; S. Gorshenina, *La route de Samarcande*, Editions Olizane, 2000 (sous blister) ; *Persian and Mughal Art*, Colnaghi's London, 1976 ; J.P.Losty et L. York Beach, *Mughal Paintings from the British Library*, Indar Pasricha Fine Arts, London, n.d., n° 327/1000 (4 ouvrages, t.b.e.)
70 / 150 €
- 133 Numismatique, métal et sciences** : J.W. Allan, *Persian Steel. The Tanavoli Collection. Aciers persans, La collection Tanavoli*, expo. Institut du Monde Arabe (IMA), Paris, 2000 ; A.J. Turner (ed.), *Astrolabica 5, Etudes 1987-1989*, IMA et Société Internationale de l'Astrolabe, Paris, 1989 ; Ariel Berman, *Islamic Coins*, expo. L.A Mayer Memorial Institute for Islamic Art, Jerusalem, 1976 ; *Contribution de la civilisation islamique à la culture européenne*, Institut du Monde Arabe (IMA) et EDIFRA, Paris, 1991 (4 ouvrages, t.b.e.)
60 / 120 €
- 134 ARMÉNIE, YÉMEN, ÉGYPTE copte et orientalisme** : *Ani, capitale de l'Arménie en l'an mil*, expo. Pavillon des Arts, Paris, 2001 ; *Yémen au pays de la reine de Saba*, expo. Institut du Monde Arabe (IMA), Paris, 1997-98 ; *L'art copte en Egypte, 2000 ans de christianisme*, expo. IMA et Cap d'Agde, 2000-01 (gondolé) ; L. Thornton, *Du Maroc aux Indes. Voyages en Orient*, ACR Editions, 1998 (envoi) ; Ph. Jullian, *Les orientalistes*, OLF, Fribourg, 1977 (dans emboîtement) (5 ouvrages, dont 4 en t.b.e.)
70 / 150 €



135 ÉGYPTE ou IRAN, Abbasside - X^e siècle

Faïence abbasside à la bénédiction. Rare et grand plat en céramique argileuse recouverte d'une glaçure stannifère (faïence), au large rebord, reposant sur une base plate. Il est orné de deux lignes d'inscription en écriture coufique " alambiqué " disposées tête-bêche en son centre, l'une peinte à l'engobe brun comportant une formule de bénédiction, et l'autre, partielle et non lisible, en glaçure verte, sur un fond crème.

Haut. : 3 cm ; Diam. : 33 cm

(Fractures et manques restaurés ; certains morceaux provenant d'un autre plat)

L'inscription en brun lit : *baraka wa yumn wa...* (Bénédictio et bonne-fortune et ...)

Ce grand plat est un rare exemple des premières faïences de l'empire abbasside. Les décors étaient d'abord réalisés en bleu de cobalt puis également en vert et brun. La présence de deux inscriptions de deux couleurs différentes et l'utilisation d'un coufique " alambiqué " ne sont pas fréquentes. Deux plats en faïence à l'inscription verte attribué à l'Égypte ou l'Iran sont au musée national du Kuwait (Oliver Watson, *Ceramics from Islamic Lands*, Kuwait National Museum, the al-Sabah Collection, London, 2004, cat. D.11 et D.12, pp. 179-180). Un plat en faïence abbasside orné d'une inscription en coufique fleuroné vert est conservé au musée de Brooklyn, New York (no. Inv. 86.227.88). Pour une étude sur les premières faïences, lire Jean Soustiel, *La céramique islamique*, Fribourg, 1985, pp. 45-46.

A rare Abbasid opaque white glazed (tin-glaze) dish with two lines of inscription, one benedictory. Egypt or Persia, Abbasid empire, 10th century
1 000 / 1 500 €



136

136 IRAN - Fin du XII^e siècle

Pichet *minai* aux animaux fabuleux. Grand pichet sur piédouche, à col cylindrique, en céramique siliceuse à décor peint au petit feu dit " *minai* " sur fond bleu turquoise. Sur la panse, large frise d'animaux, buffles, léopards attaquant des capridés sur fond de feuillages.

Haut. : 18 cm ; Diam. : 16 cm

(Restaurations et manques)

Provenance : Collection Jean Soustiel, vente Drouot-Richelieu, Maître François de Ricqlès, 6 décembre 1999, lot 243.

Le décor de ce pichet seldjoukide est peint au petit feu (dit *minai*) où les émaux sont appliqués lors d'une deuxième cuisson à plus basse température. Ce procédé permet l'utilisation d'un nombre plus important de couleurs et d'une finesse d'exécution inégalable.

1 500 / 2 000 €

137 IRAN - XII^e-XIII^e siècle

Pichet à panse globulaire en céramique siliceuse recouverte de glaçure turquoise. Panse globulaire ornée d'une rangée de disques estampés, long col cylindrique à ressaut et anse à bouton. Irisations.

Haut. : 22 cm ; Diam : 16 cm

(Anse fracturée restaurée, panse intacte)

400 / 700 €

138 IRAN - XII^e-XIII^e siècle

Trois pierres ponces en forme d'animaux, en céramique siliceuse recouverte de glaçure noire. Deux en forme de souris et la troisième ornée de deux quadrupèdes attelés. Deux ont un décor peint en noir.

Long. : de 7 à 10 cm

Voir Oliver Watson, *Ceramics from Islamic Lands*, Kuwait National Museum, the al-Sabah Collection, London, 2004, cat. L.30, p. 325, pour trois " bath scrapers " similaires.

250 / 300 €

139 IRAN - XII^e-XIII^e siècle

Vase tulipière à quatre godets et col en corolle, en céramique siliceuse recouverte de glaçure turquoise. Frise de triangles ajourés au col. Irisations.

Haut. : 23 cm

(Petits manques restaurés au col et sur les godets)

ON JOINT : **Deux vases soliflores** en céramique siliceuse recouverte de glaçure turquoise. Panse globulaire et long col cylindrique. Irisation.

Haut. : 18,5 cm

(L'un : col fracturé à la base ; le second : col fracturé au milieu et manque au col)

800 / 1 000 €

140 IRAN - XII^e-XIII^e siècle

Aquamanile zoomorphe en céramique siliceuse recouverte de glaçure turquoise, en forme de quadrupède monté d'un personnage à chapeau. Irisations.

Haut. : 22 cm ; Long. : 24 cm

(Très fortement restauré et repeint)

500 / 700 €

141 IRAN - XII^e-XIII^e siècle

Pichet ovoïde en céramique siliceuse recouverte de glaçure turquoise. Petite anse droite et bec verseur pincé. Irisation.

Haut. Pichet : 18,5 cm

(Petites restaurations ; anse refaite)

ON JOINT : **Petite aiguière** à bec verseur en céramique siliceuse recouverte de glaçure turquoise. La panse est facettée et le le bec verseur oblique est circulaire. Irisations.

Haut. aiguière : 14,5 cm ; Diam. : 8 cm

(Base du col et anse restaurés)

250 / 400 €

142 IRAN - XII^e-XIII^e siècle

Orant. Figurine aquamanile en ronde-bosse en céramique siliceuse recouverte de glaçure turquoise représentant un orant agenouillé les bras levés.

Haut. : 13,5 cm ; Dim. base : 7,5 x 5,5 cm

(Restaurations à la base, bras et tête)

ON JOINT : **Chameau.** Petite figurine en céramique siliceuse recouverte de glaçure turquoise, en forme de chameau bâti. Porte un ancien numéro de lot " 38 ".

Haut. : 12 cm ; Long. : 13 cm

(Quelques restaurations)

250 / 400 €



143 SYRIE, Raqqa - XIII^e siècle

Petit plateau circulaire tripode en céramique siliceuse peinte en noir sous glaçure turquoise, décoré de traits sous le large rebord. Porte un ancien numéro "199". Irisations.
Haut. : 5,5 cm ; Diam. : 14,5 cm
(Un pied recollé, sinon intact)

100 / 150 €

144 IRAN - XII^e-XIII^e siècle

Deux petites coupes tronconiques en céramique siliceuse recouvertes de glaçure turquoise. L'une ornée d'un bandeau de lignes gravées à l'intérieur des parois. Irisations. Une fracture et un large manque au rebord. Porte un ancien numéro "184" ; L'autre simplement ornée de quatre indentations au rebord. Partiellement irisée. Intacte.
Haut. : 7 et 6 cm ; Diam. : 15 et 14,5 cm

300 / 500 €

145 SYRIE, Raqqa - XIII^e siècle

Petite coupe tronconique en céramique siliceuse peinte en noir sous glaçure transparent turquoise. Décor quadripartite de panneaux de palmettes stylisée sur les parois autour d'une rosace cruciforme entraxe.
Haut. : 8,5 cm ; Diam. : 17,5 cm
(Eclats au rebord)

200 / 300 €





146

146 IRAN - XII^e-XIII^e siècle

Belle aiguière à bec verseur vertical, en céramique siliceuse à décor moulé recouvert de glaçure turquoise. Le bec verseur à anneau est terminé par une corolle, l'ouverture centrale est évasée et la panse est ornée d'une large frise de rinceaux de palmettes au-dessus d'arcades. Irisations. Porte un ancien numéro "7".

Haut. : 22,5 cm ; Diam. : 16 cm
(Restaurations au col et bec verseur)

Voir Ernst Grube, *Islamic Pottery of the Eighth to the Fifteenth Century in the Keir Collection*, Faber and Faber, London, 1976, no. 120, p. 171 pour une aiguière à tête de taureau de forme similaire.

800 / 1 000 €

147 SYRIE, Raqqa ou IRAN - XIII^e siècle

Vase à deux anses en céramique siliceuse peinte en noir sous glaçure turquoise. La panse est ornée de deux larges palmettes noires et d'une bande de lignes sur le rebord saillant. Irisations. Porte un ancien numéro "33".

Haut. : 18,5 cm
(Fractures restaurées)

ON JOINT :

- **Pichet** en céramique siliceuse recouverte de glaçure turquoise, muni d'une petite anse. Entièrement irisé.

Haut. : 17,5 cm
(Petits éclats au rebord)

- **Lampe à huile** à quatre becs verseurs, montée sur un piédestal reposant sur un plateau circulaire, en céramique siliceuse recouverte de glaçure turquoise. Frise de cercles ajourés au rebord et bouton sur l'anse. Irisations.

Haut. : 18 cm
(Restaurations et petits manques)

400 / 600 €

148 IRAN - XII^e-XIII^e siècle

Deux lampes à huile avec anse et bec verseur pincé, en céramique siliceuse recouverte de glaçure turquoise, l'une posée sur un socle.

Haut. : 4 et 5 cm ; Long. : 8 et 8,5 cm

ON JOINT :

- **Petit vase** soliflore en céramique recouverte de glaçure turquoise, à panse aplatie. Irisations.

Haut. : 9,5 cm
(Le bord supérieur raboté)

- **Grande coupe** évasée en céramique recouverte de glaçure turquoise, à décor de godrons sur la paroi extérieure et de petits traits noirs au rebord. Irisations. Porte un ancien numéro "122".

Diam. : 25,5 cm
(Fortes restaurations et petites bouchages)

150 / 200 €

150 IRAN - XII^e-XIII^e siècle

Rare porte-lampe ou brûle-parfum en forme d'aiguière, en céramique siliceuse recouverte de glaçure turquoise, à décor ajouré formant une niche ouverte et des rinceaux de palmettes.

Haut. : 28 cm
(Fortes restaurations)

100 / 200 €

151 IRAN - XII^e-XIII^e siècle

Pichet en céramique siliceuse recouvert de glaçure turquoise, la panse ornée d'une frise de disques estampés, l'anse droite avec un bouton en pointe de diamant. Fortes restaurations entièrement repeintes, masquant son état. Porte un ancien numéro "62".

Haut. : 16,5 cm ; Diam. : 16 cm

400 / 600 €

149 IRAN - XII^e-XIII^e siècle

Saupoudroir en céramique siliceuse recouverte de glaçure turquoise. Ouverture perforée et col à ressaut. Irisations.

Haut. : 7 cm ; Diam. 9,5 cm

(Minuscule trou sur la panse, sinon intacte et restaurations sur le pourtour du col)

ON JOINT : Vase ovoïde à panse piriforme et col tréflé, en céramique siliceuse recouverte de glaçure transparente turquoise. Glaçure fortement irisée.

Haut. : 22 cm ; Diam. 13,5 cm
(Petits manques restaurés à la panse et au col)

200 / 300 €

152 IRAN - XII^e-XIII^e siècle

Grand et beau pichet en céramique siliceuse recouvert de glaçure turquoise, la panse ovoïde soulignée par cinq lignes verticales gravées. Frise pseudo-calligraphiée gravée sous le col et double anse à échelle surmontée de deux boutons. Belle glaçure, intact.

Haut. : 22 cm ; Diam. : 16 cm

1 000 / 1 500 €



153 IRAN - XII^e-XIII^e siècle

Maternité. Vase en céramique siliceuse recouverte de glaçure turquoise représentant une femme assise en tailleur tenant un enfant dans ses bras.

Haut. : 19,5 cm ; Long. : 13 cm

(Fractures restaurées. Bon état général et belle glaçure)

1 500 / 2 500 €

154 IRAN - XII^e-XIII^e siècle

Lion. Aquamanile en ronde-bosse en forme de lion assis, en céramique siliceuse recouverte de glaçure turquoise, un petit bec verseur sur la tête.

Haut. : 23 cm ; Dim. base : 18 x 9 cm

(Fortes restaurations et repeints masquant son état)

800 / 1 200 €

Voir Ernst Grube, *Islamic Pottery of the Eighth to the Fifteenth Century in the Keir Collection*, Faber and Faber, London, 1976, no. 180, p. 241 pour une figurine de lion similaire.





155

155 IRAN - XII^e-XIII^e siècle

Grand vase en céramique recouverte de glaçure turquoise à décor gravé. La panse ovoïde, côtelé dans sa partie inférieure, est ornée dans sa partie supérieure d'une large inscription calligraphiée en écriture koufique sur fond de rinceaux de palmettes.

Haut. : 33,5 cm

(Fractures et manques restaurés)

L'inscription koufique lit : *baraka wa ni'ma wa ..* (Bénédiction et prospérité et ...)

Voir Oliver Watson, *Ceramics from Islamic Lands*, Kuwait National Museum, the al-Sabah Collection, London, 2004, cat. L.2, p. 305, pour une albarelle au décor similaire.

A pottery jar with incised decoration and a Kufic inscription under a turquoise glaze, Persia, 12th-13th century

500 / 800 €



156

156 IRAN - XVIII^e-XIX^e siècle

Rare presse-citron en céramique siliceuse peinte en bleu cobalt sous glaçure transparente. L'intérieur est orné de fleurs et de cyprès stylisés. Motifs floraux à l'extérieur et fin filet turquoise au rebord. Inscription à la base "Hadî".

Diam. : 18 cm ; Haut. : 6,5 cm

(Eclats au rebord)

150 / 250 €



157

157 IRAN, ilkhanide ou ÉGYPTE, SYRIE, Mamelouke - XIV^e siècle

Grand vase en céramique à décor peint en bleu cobalt et noir sous glaçure transparente. La panse ovoïde est ornée de groupes de trois lignes verticales alternant avec des groupes de quatre petits points noirs, et cinq bandes de vaguelettes. Iristion.

Haut. : 31 cm

(Fractures et manques restaurés)

Voir l'article de Rosalind A. Wade Haddon, "Unravelling the Enigmatic Fourteenth-Century Mamluk and Mongol Fine Wares: How to Solve the Problem" in: *Islamic Art, Architecture and Material Culture. New perspectives*, Edited by Margaret S. Graves, BAR 2436, 2012

A pottery jar with vertical stripe decoration and dots under a transparent glaze. Ilkhanid Persia or Mamluk Egypt-Syria, 14th century

400 / 600 €



158

158 IRAN - XII^e-XIII^e siècle

Rare tête seldjoukide. Carreau en céramique siliceuse recouverte de glaçure turquoise, à décor moulé d'une tête de personnage en bas relief.

Dim. : 23 x 15 cm

(Fracture sous le cou et éclat restauré)

2 000 / 4 000 €

159 IRAN - XII^e-XIII^e siècle

Carreau rectangulaire en céramique à décor moulé recouvert de glaçure turquoise, représentant deux chiens passants, l'un mordant la queue du précédent. Irisation.

Haut. : 18 cm ; Long. : 22 cm

800 / 1 200 €



159

160 SYRIE, Ayyoubide, Raqqa - XIII^e siècle

Rare frise ayyoubide aux fleurons. Longue frise en céramique siliceuse à décor moulé recouvert de glaçure monochrome turquoise, ornée de palmettes formant trois fleurons trilobés.

Haut. : 17,5 cm ; Long. : 60 cm ; Larg. : 4,5 cm

(Plusieurs fractures restaurées, repeints et irisation)

Il existe très peu de carreaux de revêtement de l'époque ayyoubide et cette frise aux fleurons en est un rare exemple.

3 000 / 4 000 €





161

161 IRAN - Environ XVIII^e siècle

Carreau au jeune homme. Carreau de revêtement en céramique à décor de glaçures polychromes et lignes noires sur fond blanc. Il est orné du buste d'un jeune homme enturbanné, au manteau jaune, se tenant parmi des tiges florales sur fond bleu cobalt.

Dim. : 22,5 x 25 cm
(Eclat de glaçure)

A pottery tile with a young man on a cobalt blue ground. Persia, c. 18th century

300 / 500 €



162

162 IRAN - Environ XVIII^e siècle

Carreau à l'oiseau. Carreau de revêtement en céramique à décor de glaçures polychromes et lignes noires sur fond blanc. Il est orné d'un oiseau se tenant près d'une coupe parmi des tiges florales sur fond bleu cobalt.

Dim. : 23,5 x 23,5 cm

A pottery tile with a bird amidst foliage on a cobalt blue ground. Persia, c. 18th century

200 / 300 €

163 IRAN, Qājār, Téhéran - Daté 1893-94

Deux carreaux qâdjâr signés et datés 1893-94. Carreaux de revêtement en céramique à décor peint en polychromie sous glaçure incolore, l'un orné d'une musicienne dansant sur fond bleu cobalt dans un paysage ; l'autre orné d'un ermite tenant sa sébile et sa hache, sur fond bleu cobalt dans un paysage. Sur chacun, deux cartouches inscrits, dont l'un signé 'Ali Muhammad Teheran 1311H./1893-94.

Dim. : 26 x 17,7 cm et 25,5 x 17,2 cm

(Un petit éclat repeint sur l'un et l'autre intact)

400 / 600 €



163



164 Probablement SYRIE - XIV^e-XV^e siècle

Petit plat mamelouk à décor bleu-et-blanc. Plat à large rebord et haut pied, en céramique à décor peint en noir et cobalt sous glaçure incolore, orné de six médaillons en amande autour d'une rosace centrale.

Diam. : 22 cm

(Intact, irisation surtout au revers)

La forme du plat à large rebord ainsi que le décor sont dans la continuité des productions du XIII^e siècle de Raqqa en Syrie, mais l'épaisseur de la pâte et la taille du plat sont ceux d'une production mamluke plus tardive. Voir Marilyn Jenkins-Madina, *Raqqa Revisited. Ceramics of Ayyubid Syria*, Metropolitan Museum of Art, New York, 2006, pp. 50-51 et 161 pour des exemples de Raqqa, et Oliver Watson, *Ceramics from Islamic Lands. The al-Sabah Collection*, Kuwait National Museum, 2004, p. 405 pour un plat décrit comme probablement Syrie, XIV^e siècle.

4 000 / 5 000 €

165 ASIE CENTRALE, Timouride, Samarcande - Vers 1360

Carreau timouride aux étoiles et croix. Fragment de carreau rectangulaire en céramique à décor fortement incisé dans la technique " cuerda seca ", recouvert de glaçures opacifiées, orné de juxtapositions d'étoiles turquoise et croix noires à cœur blanc. Fixé sur un socle métallique.

Dim. : 13,5 x 11 cm

Des carreaux très semblables ornent les trompes d'angle de la salle funéraire du Mausolée d'une femme anonyme, 1360, dans la nécropole du Shâh-e Zende (Shah-i Zindeh) de Samarkand (Jean Soustiel et Yves Porter, *Tombeaux de Paradis*, Editions Monelle Hayot, Saint-Rémi-en-l'Eau, 2003, p. 87).

400 / 700 €

166 ASIE CENTRALE, Samarcande - Fin du XIV^e-XV^e siècle

Carreau de frise timouride. Élément rectangulaire en céramique à décor de glaçures colorées et " ligne noire " (anciennement " cuerda seca "), orné de tiges florales autour d'une rosette dans un long cartouche blanc, sur fond bleu cobalt.

Haut. : 11 cm ; Long. : 31 cm

(Deux fractures restaurées et repeints aux rebords)

Voir l'ouvrage de Jean Soustiel et Yves Porter, *Tombeaux de Paradis*, Editions Monelle Hayot, 2003, pour des carreaux semblables.

300 / 500 €



165



166

**Ensemble de divers carreaux de revêtement
(la plupart incomplets ou fragmentaires)
provenant anciennement de la collection Acheroff (lots 167 à 174)**

167 IRAN - XVII^e et XVIII^e siècle

Carreaux de bordure aux mandorles turquoise. Ensemble d'environ 20 carreaux de bordure fragmentaires en céramique, à décor de glaçures colorées et "lignes noires" (anciennement "cuerda seca") de mandorles et palmettes à dominante turquoise, de deux modèles différents. Incomplets.

Haut. : 13 cm

(Accidents. Vendus en l'état (Dans une cagette))

200 / 400 €

168 IRAN - XVII^e siècle

Carreaux safavides aux palmettes et nuages chinois jaunes. Ensemble d'environ 40 carreaux en céramique dont une petite dizaine presque complets, et de très nombreux fragments, à décor de glaçures colorées et "lignes noires" (anciennement "cuerda seca"), provenant de grands panneaux ornés de palmettes jaunes et noires et de nuages chinois jaunes sur fond bleu cobalt. Presque tous les carreaux incomplets.

Dim. d'un carreau : 23 x 23 cm ; Dim. d'une caisse : 44 x 34 cm. Haut. : 24 cm

(Accidents. Vendus en l'état (Dans 7 caisses))

800 / 1 500 €

169 IRAN - XVII^e siècle

Divers carreaux colorés à "ligne noire" avec canards, arbres... Ensemble d'environ 20 carreaux de céramique, quasiment tous fragmentaires ou abîmés, et très nombreux fragments, à décor de glaçures colorées et "lignes noires" (anciennement "cuerda seca"), décorés de canards, arbres, vases, oiseaux, fleurs,

ON JOINT : des carreaux à décor floral sur fond blanc. Incomplets.

Dim. carreau : environ 23 x 23 cm ; Dim. d'une caisse : 44 x 34 cm ; Haut. : 24 cm

(Accidents. Vendus en l'état (Dans 3 caisses))

500 / 1 000 €

170 IRAN - XVII^e-XVIII^e siècle

Carreaux safavides à la bordure de fleurons imbriqués. Ensemble d'environ 20 carreaux carrés, 20 carreaux de bordure rectangulaires, et de très nombreux carreaux fragmentaires, provenant de grands panneaux à décor sur fond jaune et bordures de fleurons bleus et jaunes imbriqués tête-bêche.

Dim. d'un carreau : environ 23 x 23 cm ; Dim. d'une caisse : 44 x 34 cm ; Haut. : 24 cm

(Incomplets., Accidents. Vendus en l'état (Dans 5 caisses))

500 / 1 000 €



167
Partie du lot



168
Partie du lot



169
Partie du lot



170
Partie du lot

171 IRAN - XVII^e-XIX^e siècle

Varia. Ensemble de très nombreux fragments de céramique et quelques carreaux entiers, à décor de glaçures colorées et "lignes noires". Incomplets.

Dim. d'une caisse : 44 x 34 cm ; Haut. : 24 cm

(Accidents. Vendus en l'état (Dans 3 caisses))

300 / 600 €

172 IRAN - XVIII^e-XIX^e siècle

Deux groupes de carreaux en céramique, l'un de 4 carreaux à bordure de cartouche bleue et champ central à fond jaune, et l'autre de 6 carreaux blancs et 2 bordures, sur lequel a été appliqué un décor de fleurs et monument, à dominante rouge et or.

Dim. d'un carreau : 21 x 21 cm

(Incomplets. Accidents. Vendus en l'état. (Dans 1 caisse)).

150 / 300 €

173 IRAN - XVIII^e-XIX^e siècle

Carreaux à l'arcade. Ensemble d'environ 40 carreaux en céramique complets et de très nombreux carreaux fragmentaires, provenant de grands panneaux formant des écoinçons autour d'une arcade, décorés de palmes jaunes et de tiges florales sur fond bleu cobalt. Incomplets.

Dim. d'un carreau : 21,5 x 21,5 cm ; Dim. d'une caisse : 44 x 34 cm ; Haut. : 24 cm

(Accidents. Vendus en l'état (Dans 5 caisses))

700 / 1 000 €

174 Iran, XIX^e siècle.

Carreaux qâdjârs au médaillon bleu et oiseaux sur fond jaune. Ensemble de 16 carreaux en céramique complets et environ 12 carreaux fragmentaires, provenant de panneaux à décor polychrome ornés d'oiseaux et de fleurs sur fond jaune autour d'un médaillon bleu.

Dim. d'un carreau : 18,8 x 18,8 cm. Dim. d'une caisse : 44 x 34 cm. Haut. : 24 cm

(Incomplets. Accidents. Vendus en l'état (Dans 2 caisses)) .

300 / 600 €



171
Partie du lot



172
Partie du lot



173
Partie du lot



174
Partie du lot



175

175 SYRIE, Damas - XIX^e siècle

Carreau de revêtement en céramique, à décor à lettre blanche sur fond bleu cobalt agrémenté d'arabesques turquoises.

Haut. : 25 cm ; Larg. : 25 cm

(Accidents, fêles et manques)

300 / 500 €

176 TURQUIE ottomane, Diyarbekir - 1570-1600

Grand carreau de Diyarbekir. Carreau de revêtement de forme presque carrée, en céramique siliceuse à décor peint en polychromie, orné d'une mandorle aux larges bords turquoise dans laquelle s'inscrit un bouquet contenant deux tulipes et trois fleurs composites jaillissant d'un vase. La mandorle est entourée de palmes saz et fleurs sur fond cobalt aux quatre angles du carreau.

Haut. : 35,5 cm ; Long. : 32,5 cm

(Etat : fracturé, bouchages, repeints)

Diyarbekir est une manufacture ottomane en Anatolie orientale dont la production de carreaux de revêtement reprend les thèmes des carreaux d'Iznik, avec une gamme chromatique et des compositions spécifiques. Ce centre de production fut étudié par Julian Raby (J. Raby, " Diyarbekir : A Rival to Iznik " in *Deutsches Archaeologisches Institut Abteilung Istanbul, Istanbul Mitteilungen*, Band 27/28, 1977/78, pp. 429-459). Un carreau semblable à celui présenté ici est conservé au Victoria and Albert Museum, Londres (Yanni Petsopoulos (ed.), *Tulips, Arabesques and Turbans, Decorative Arts from the Ottoman Empire*, London, 1982, pl. 111, p. 96). Voir le catalogue d'exposition de Simon Ray *Indian and Islamic Art*, London, 2013, n° 20, pp. 56-59 pour deux carreaux similaires.

5 000 / 8 000 €





177



178

177 IRAN, Qâjâr - Fin du XIX^e-début XX^e siècle

Grande lanterne lampion qâdjâre formée de deux éléments circulaires en cuivre à décor ciselé et ajouré, et de sa toile d'origine pliée en accordéon. Le disque supérieur, évidé en son milieu est orné de cavaliers et de scènes de chasse sur fond de rinceaux végétaux, avec des cartouches calligraphiés sur le côté. La base est décorée de têtes d'oiseaux et de palmettes. Avec sa poignée articulée.

Diam. : 52 cm ; Haut. pliée : 19 cm ; dépliée : environ 90 cm
(Usures, petit accident et vert-de-gris)

100 / 200 €

178 TURQUIE ottomane - XIX^e siècle

Robe de femme à trois pans, qombaz, en soie brodée de fils de soie polychrome et fils métalliques argentés. Décor répétitif de vases d'où s'échappe un arbre et de bouquets floraux derrière de rochers. Bords festonnés à galon métallique doré.

Haut. : 145 cm ; Long. : 165 cm
(Usures, taches et petites déchirures)

200 / 400 €



179



180

179 TURQUIE ottomane - XIX^e siècle

Rare et grande étagère porte-turban ottoman, *kavukluk*, à trois étagères. Le support vertical est sculpté et doré de tiges florales émergeant d'un vase, et d'enroulements de palmettes. La grande étagère est polylobée et les deux plus petites étagères inférieures ont le rebord dentelé.

Haut. : 120,5 cm ; Larg. : 38 cm

600 / 800 €

180 TURQUIE ottomane - Vers 1800

Étrier ottoman en *tombak*. Grand étrier en cuivre doré, la semelle rectangulaire et convexe, les larges branches de forme chantournée, à décor de roses, feuillages et volutes dans le style rocaille.

Haut. : 16,5 cm ; Long. : 21,8 cm ; Larg. : 13,5 cm

Une paire d'étriers en *tombak* très semblables fut proposée en vente chez Sotheby's Paris le 26 mars 2014, lot 291. Ils furent sûrement utilisés par un haut gradé de l'armée.

1 500 / 2 500 €

181 MAROC - Première moitié du XX^e siècle

Collier marocain en métal argenté, le pendentif en forme d'amande ciselé, agrémenté de huit pendeloques de pièces de monnaie sur une chaîne avec des perles corail, les pièces datées de 1299 à 1329. Avec sa chaîne.

Long. médaillon : 7 cm. Haut. Totale sans la chaîne : 16,5 cm

80 / 120 €

182 Ensemble numismatique de trente-huit pièces de monnaie de tailles et de formes diverses, principalement en cuivre ou en bronze, provenant de l'Empire Romain ou Byzantin, du Moyen-Orient médiéval...

20 / 30 €



183 ASIE CENTRALE, Boukhara - XIX^e siècle

Manteau d'homme, jelak, en soie « chintzée » en ikat, à décor de larges disques rouge framboise et jaune. Bordure de galons gansés. Doublure en coton légèrement matelassée.

Haut. : 131 cm ; larg. 163 cm

Provenance : Jean Soustiel, Paris

200 / 300 €



184

184 TURQUIE ottomane - XIX^e siècle

Embouts de chiboucs et tuyaux de pipes ottomans. Vingt-deux éléments de narguillé circulaires, cylindriques ou ovoïdes, en cuivre émaillé en polychromie à dominante rose et bleue, ornés d'architecture, pavillons, motifs floraux et végétaux. Tailles variées.

200 / 300 €



185



186



187

185 SYRIE - XIXe-Début du XX^e siècle

Deux couteaux à manche en verre et à lame droite entièrement gravée à l'acide d'inscriptions, les lames montées sur des manches en verre vert également gravés d'inscription et de rinceaux végétaux.

Long. : 29,5 et 24 cm

300 / 400 €

Δ 186 INDE du Nord ou IRAN - XIX^e siècle

Couteau, kard. Manche à oreillettes en ivoire. La soie, la garde et le talon en acier damasquiné d'or à décor végétal. Lame en acier damassé. Dans un fourreau de velours rouge.

Long. : 32,5 cm

1 800 / 2 500 €

Δ 187 INDE du Nord ou IRAN - XIX^e siècle

Couteau, kard. Manche à oreillettes en ivoire. La soie, la garde et le talon en acier damasquiné d'or à décor végétal. Lame en acier damassé. Dans un fourreau de velours rouge.

Long. : 36,5 cm

1 800 / 2 500 €

Δ 188 TURQUIE ottomane - Probablement XVIII^e siècle

Deux fourchettes ottomanes. Le manche tubulaire de l'une en acier et l'autre en ivoire de morse. Les piques à deux dents sont en acier damasquiné d'or et ensèrent en leur milieu un pique central ondulé.

Long. : 19 et 18 cm

Pour deux ensembles très semblables comprenant couteau, fourchette et étui ottomans, Dans un fourreau de velours rouge. voir le catalogue de l'exposition L'Art des chevaliers en pays d'Islam. Collection de la Fursiyya Art Foundation, par Bashir Mohamed (ed.), Institut du Monde Arabe, Paris, 2007, cat. 159, p. 171 (daté 1771), et voir Robert Hales, Islamic and Oriental Arms and Armour. A Lifetime's Passion, 2013, cat. 218, p. 94.

1 000 / 1 500 €



188

- 189 EMPIRE OTTOMAN, Balkans - Fin du XIX^e ou premier quart du XX^e siècle**
Brûle-parfum de forme balustre en argent, à décor ciselé et repoussé, orné de tiges florales dans des panneaux interrompus par des volutes. Anse serpentiforme et couvercle sommé de fleurs et feuilles agrémentées de trois perles corail.
 Haut. : 34,5 cm ; Poids : 700 g.

200 / 300 €



189



190

190 INDE, Lucknow - Vers 1880

Large base de narghilé (huqqa) et son support en alliage de zinc incrusté d'argent (bidri). La base en forme de cloche repose sur son support circulaire convexe. Les deux éléments sont entièrement incrustés en relief de motifs floraux, palmettes, rosettes en argent ciselé formant ainsi un décor tapisant.

Diam. support : 33,5 cm ; Haut. totale : 20,5 cm ; Haut. narguileh : 15,5 cm

Provenance : Collection Jean Soustiel, vente Drouot-Richelieu, Maître François de Ricqlès, 6 décembre 1999, lot 384

La technique très particulière d'incrustation d'argent en fort relief à l'iconographie florale luxuriante est caractéristique de Lucknow, située dans le nord de l'Inde. Cette capitale cosmopolite était aux XVIII^e et XIX^e siècles l'héritière culturelle de la splendeur de l'empire moghol où s'épanouirent les expressions artistiques. Voir le catalogue de l'exposition par Stephen Markel et Tushaha Bindu Gude, Une cour royale en Inde : Lucknow XVIII^e - XIX^e siècle, musée Guimet, Paris, 2011 et l'ouvrage de Susan Stronge, Bidri Ware ; Inlaid Metalwork from India, Victoria and Albert Museum, Londres, 1985, cat. 82, p. 86 pour un exemple de bidri similaire.

A silver-inlaid bidri hookah base and its stand, both with incised floral decoration. India, Lucknow, c. 1880

500 / 800 €



191

191 INDE, Deccan, Bidar - Vers 1740

Boîte à betel, pândân en alliage de zinc incrusté d'argent (bidri), ornée d'une fleur épanouie.
 Larg. : 6,5 cm ; Long. : 10,5 cm

Publiée : catalogue Florilège d'Orient par Laure Soustiel, exposition à la Galerie Antoine Laurentin, Paris, septembre 2008, cat. 14, p. 44

Pour deux bases de huqqa décorés avec une fleur identique par le même artiste - l'une de forme sphérique au British Museum, London (n° inv. 1934 5-14 6), et l'autre en forme de cloche, anciennement collection Krishna Riboud, maintenant au musée Guimet, Paris (n° inv. MA 6780) -, voir l'ouvrage de Mark Zebrowski, Gold, Silver and Bronze from Mughal India, Alexandria Press, London, 1998, fig. 395 p. 236 et fig. 397 p. 237. La boîte à betel est un élément indispensable au rituel de la mastication de betel (pân), dont l'usage est attesté en Inde depuis des siècles.

600 / 800 €



192



193

192 INDE - XVIII^e-XIX^e siècle

Manche de poignard en jade vert clair, à base plate, le pommeau finement ciselé de tiges florales.
Haut. : 11 cm

1 500 / 2 000 €

193 INDE - XVIII^e-XIX^e siècle

Manche de poignard en jade vert foncé, à base bifide, le pommeau et la base finement ciselés de tiges florales. Trois cavités circulaires marquent l'emplacement de pierres précieuses disparues. En deux parties fixées ensemble.
Haut. : 12,5 cm

1 500 / 2 000 €



195

195 Probablement AFRIQUE de l'Est (Ethiopie ?) ou Péninsule Arabique - XIX^e siècle

Canne en bois de bambou ou autre bois léger, à pommeau arrondi. La canne est peinte en noir, rouge et jaune-vert anis de motifs végétaux stylisés, de damiers et d'arcades.
Long. : 87 cm
(Usures)

300 / 400 €

196 IRAN, Qājār , XIX^e siècle.

Plumier, qalamdan, aux roses et rossignols. Plumier en papier mâché à décor gul-o bulbul (rose et rossignol) et branches de noisetiers sur fond micacé. Vernis abîmé.
Long. : 22,5 cm

80 / 120 €

197 IRAN, Qājār - XIX^e siècle

Plumier, qalamdan, aux roses et rossignols. Plumier en papier mâché à décor gul va bulbul (rose et rossignol) sur fond noir, et branches de noisetier sur les côtés du bac.
Long. : 23,4 cm
(Usures et éclats)

100 / 150 €

198 INDE du Nord, Cachemire - XIX^e-XX^e siècle

Grand plumier, qalamdan, aux motifs floraux. Plumier en papier mâché à décor de fleurs multicolores sur fond noir. Avec son encrier en métal à l'intérieur. Fortes usures et accidents.

ON JOINT : Deux boîtes en papier mâché, l'une entièrement décorée d'animaux, et l'autre plus petite avec des palmettes et des animaux. Usures.

Long. : 25,5 cm ; Dim. boîtes : 14 x 14 x 6 cm et 8 x 6 x 5,5 cm

50 / 80 €



196

197

198



199

200

201

199 IRAN, Qājār - Fin XIX^e-début XX^e siècle.

Grand plumier écritoire rectangulaire à couvercle amovible, en papier mâché peint en polychromie orné d'une scène du Shâh-Nâme représentant Rustam à cheval entouré de cinq cavaliers et de scènes de chasse sur les côtés.
Long. : 28 cm ; Haut. : 5 cm

200 / 300 €

200 IRAN, Qājār - XIX^e siècle.

Plumier, qalamdan, aux médaillons. Plumier en papier mâché à décor de scènes animées et portraits dans des médaillons. Eclats de vernis.
Long. : 24 cm

100 / 150 €

201 IRAN, Qājār - XIX^e siècle.

Plumier, qalamdan, au souverain. Plumier en papier mâché orné d'une scène de chasse représentant probablement Fath 'Ali Shah entouré de courtisans. Usures.
Long. : 23 cm

100 / 150 €



202



203

202 INDE, Moghole - Vers 1625-50

Bahram jette un rocher de la montagne sur Rustam

Miniature persane peinte en polychromie et or sur page de manuscrit. Texte sur 4 colonnes en écriture nasta'liq. La scène représente Rustam allongé dans un paysage près d'un feu à faire rôtir un gibier, tandis que Bahram lui jette un rocher et qu'un courtisan se tient près de son cheval.

Dim. miniature : 14 x 9,5 cm ; Dim. encadrement : 17,5 x 9,5 cm ; Dim. page : 23,8 x 14,5 cm

(Eclats de peinture sur la miniature et petite déchirure en haut de la page)

600 / 1 200 €

203 Iran, probablement XVI^e siècle.

'Umar Khayyam. Quatrain persan, poésie de 'Umar Khayyam sur papier en écriture nasta'liq sur un fond moucheté d'encre noire et rosettes dorées, remonté postérieurement sur une page d'album à marges unies. Signé « faqir » (l'humble), suggérant une attribution à Mir 'Ali Haravi. Iran, probablement XVI^e siècle.

Dim. calligraphie: 15 x 9 cm
(Trous de ver)

Provenance : Collection Jean Soustiel, vente Drouot-Richelieu, Maître François de Ricqlès, 6 décembre 1999, lot 164

200 / 300 €

204 INDE - Fin du XIX^e siècle

Deux miniatures indiennes, gouache polychrome et or sur page cartonnée, l'une représentant Khrishna et Radha sur un trône, éventés par une servante. Inscription en devanagari sur fond jaune; l'autre représente un prince et une jeune femme allongés sur un tapis rouge dans un paysage, accompagnés de deux servantes. Marges rouges.

Dim. miniatures : 18,5 x 11,5 cm et 19 x 12 cm ; Page à vue : 26 x 18 cm

200 / 300 €





205

205 IRAN, Style Qâjâr du XIX^e siècle

Deux princes qâjâr chassant le lion.

Miniature sur page cartonnée, gouache et or, représentant deux cavaliers couronnés tuant un lion dans un paysage. Collée sur page cartonnée à marges rose et bleue.

Dim. dessin : 16,5 x 12 cm ; Dim. page : 24,5 x 18,5 cm

100 / 200 €

206 IRAN, Style Safavide

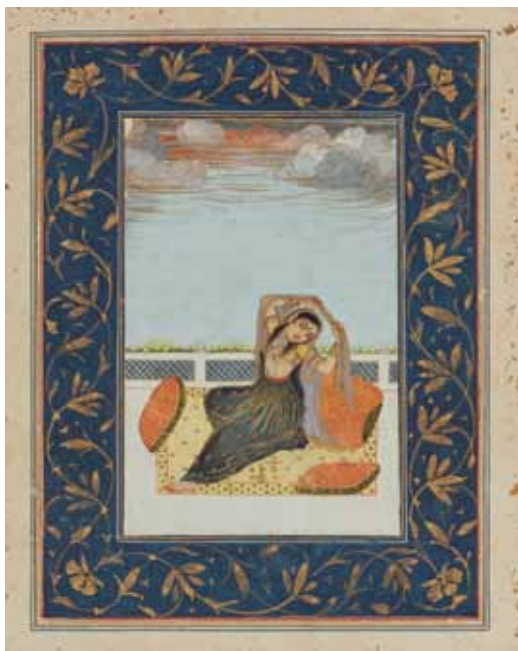
Deux miniatures sur page de manuscrit en écriture naskh, collées sur page cartonnée, représentant l'une une scène champêtre devant un pavillon turquoise et l'autre un prince et sa compagne sur un trône devant une assemblée de femmes tenant des carafes. Marges peintes avec des animaux.

Dim. encadrement : 28 x 14 cm ;
Dim. page : 37,5 x 22 cm

150 / 200 €



206



207 INDE, Lucknow ou Awadh - Fin du XVIII^e siècle et IRAN - XIX^e siècle

Jeune femme indienne sur une terrasse

Miniature, gouache et or représentant une femme tenant son voile assise sur un tapis entourée de trois coussins. Collée sur une page d'album plus tardive à marge bleue ornée de rinceaux dorés. Au revers : calligraphie persane, poésie par Naw'i Khabushani en shekaste dans des nuages mauves sur fond doré signée " mashaqahu muhammad 'ali khan "

(Mohammad Ali Khan l'a écrit).
Dim. miniature : 15 x 9,5 cm ; calligraphie : 17 x 9,5 cm ; Dim. page : 24,2 x 19,3 cm

300 / 400 €



208

209

208 CHINE - Dynastie HAN (206 av. J.C.-220 ap. J.C.)

Vase irisé et coupelle à oreilles.

Dimensions :

300 / 400 €

209 CHINE - Dynastie HAN (206 av. J.C.-220 ap. J.C.)

Vase cocon en terre cuite, la panse bombée, à décor de motifs archaïques, le col et le pied légèrement évasés, trace de polychromie rouge et blanc sur engobe noir

Haut. : 25,5 cm

400 / 600 €

210 CHINE - Dynastie HAN (206 av. J.C.-220 ap. J.C.)

Grande dame de cour en terre cuite représentée debout, vêtue d'une longue robe évasée à la base, recouverte d'une polychromie carmin et orangé sur engobe blanc, la tête amovible.

Haut. : 74 cm

(Usures)

600 / 800 €

211 CHINE - Fin de l'époque MING, XVII^e siècle

Gourde et trois vases en céramique émaillée turquoise et ocre. La gourde à décor incisé de fleurs, un vase ansé à décor en léger relief d'animaux, et deux vases formant paire à décor moulé de fleurs.

Haut. : 15 à 22 cm

(Égrenures)

Provenance des vases : Michon Paris

200 / 300 €



210



211



212

213

212

212 CHINE - Époque MING, XVII^e siècle
 Deux tuiles faîtières en grès émaillé jaune et vert, représentant des poissons au-dessus de flots, socle en bois.
 Haut. : 35 cm
 (Manques d'émail)

Provenance : Michon Paris

300 / 500 €

213 CHINE - Époque MING, XVII^e siècle
 Statuette de bouddha en grès émaillé vert, jaune et crème, représenté assis en padmasana sur une fleur de lotus et une base étagée, les mains jointes devant la poitrine.
 Haut. : 43 cm
 (Petits manques aux extrémités et aux mains)

600 / 800 €

214 CHINE - Époque KANGXI (1662-1722)
 Porte pinceaux et compte-goutte en grès émaillé turquoise.
 Le porte pinceaux en forme de cinq montagnes et à décor en relief de personnages (socle en bois), le compte-goutte en forme de poisson.
 Long. : 11,7 et 8 cm
 (Fêles au porte pinceaux)

Provenance du porte pinceaux : Michon Paris.

150 / 200 €

215 CHINE - Époque KANGXI (1662-1722)
 Coupe libatoire en porcelaine blanc de Chine reposant sur trois petits pieds, la bordure évasée, à décor incisé d'une grue sur un côté, et d'un poème sur l'autre.
 Haut. : 9 cm
 (Petits éclats à la bordure)

150 / 200 €

216 CHINE - Époque KANGXI (1662-1722) et XIX^e siècle
 Quatre vases en grès émaillé turquoise et vert de forme balustre, piriforme ou yuhuchunping.
 Haut. : 13,5 à 14,5 cm
 (Un col coupé et un col cassé et recolé)

150 / 200 €

217 CHINE - Époque KANGXI (1662-1722)
 Trois coupelles et deux sorbets en grès émaillé turquoise.
 Haut. : 5,5 cm (sorbets) ; Diam. : 10,9 et 15,6 cm (coupelles)
 (Fêles sur les deux grandes coupelles, fêle et éclats sur un sorbet)

120 / 180 €

218 CHINE - XVII^e siècle et Époque KANGXI (1662-1722)
 Trois petits vases en grès émaillé turquoise. Le premier à décor en relief de dragons, les deux autres de forme balustre
 Haut. : 12,5 à 20 cm
 (Deux vases avec cols coupés, montés en lampe)

100 / 150 €



215

216

214

217



219



220



221

219 CHINE - XIX^e siècle

Chien en terre cuite émaillée vert, jaune et crème représenté assis sur une terrasse, un collier muni d'un grelot autour du cou.

Haut. : 22 cm

(Une oreille cassée)

80 / 120 €

220 CHINE - XVII^e siècle

Coupe en grès émaillé jaune et vert de forme quadrilobée, reposant sur quatre petits pieds, l'intérieur émaillé vert, l'extérieur jaune.

Larg. : 21 cm

Provenance : Michon Paris.

50 / 70 €

221 CHINE - Début du XX^e siècle

Petit vase en porcelaine à glaçure "oeuf de pigeon" en forme de section de bambou sur laquelle grimpe un chilong, un tronc noueux et des feuilles de bambous en relief à la base.

Haut. : 16,5 cm

(Manque à la base du tronc)

60 / 80 €



222

222 CHINE - Début du XX^e siècle

Petit plateau rectangulaire à pans coupés en porcelaine polychrome, à décor d'un paysage lacustre et montagneux, un poème dans la partie supérieure.

Long. : 25,5 cm

(Eclats à la bordure)

80 / 120 €

223 CHINE - XX^e siècle

Vase Gu en porcelaine Wucai, à décor de fruits dans la partie inférieure, fleurs au centre, et panneaux de fleurs et rochers dans la partie supérieure, socle.

Haut. : 40,5 cm

200 / 300 €



223



224



225



226

224 CHINE - XIX^e siècle

Boucle de ceinture en jade céladon pâle composée de deux parties rectangulaires incurvées, l'accroche en forme de tête de dragon.

Long. : 10 cm

(Petits éclats)

500 / 700 €

225 CHINE - Fin du XIX^e siècle

Bol en jade celadon reposant sur un petit pied, la bordure évasée, le pourtour à décor de lingzhi et des trois amis : prunus, pins et bambous.

Diam. : 13 cm

600 / 800 €



227

226 CHINE - Début du XX^e siècle

Bracelet en jade blanc torsadé, une faille naturelle de la pierre consolidée par un élément décoratif en argent et strass.

Diam. : 8 cm ; Poids brut : 52 g.

400 / 600 €

227 CHINE - Fin de l'époque MING, XVII^e siècle

Coupe en bronze et émaux cloisonnés. La bordure évasée, décorée de fleurs diverses et rinceaux feuillagés sur fond turquoise.

Haut. : 4 cm ; Diam. : 6,5 cm

(Petits manques d'émail)

300 / 400 €

228 Chine, XIX^e siècle

Bol en cuivre et émaux cloisonnés monté bronze hémisphérique, à décor de chrysanthèmes et rinceaux feuillagés sur fond turquoise sur l'extérieur, de lotus sur le pied, et de dragons stylisés à l'intérieur, monté en bronze.

Diamètre : 18 cm

(Petits manques)

200 / 300 €



228

229 CHINE - Vers 1910-20

Vase en stéatite composé de trois receptacles, entourés de feuillages et phénix en relief et ajourés.

Haut. : 20,5 cm

(Failles et petits manques)

60 / 80 €



229

Δ230 JAPON - Circa 1920-30

Okimono en ivoire représentant des personnages buvant du sake accompagnés d'un enfant, signature dans un cachet de laque rouge à la base, socle en bois.

Haut. : 6,5 cm

80 / 120 €

Δ231 JAPON - Circa 1940

Groupe en ivoire sculpté représentant un vieillard tenant un éventail appuyé sur un tronc noueux.

Haut. : 20 cm ; Poids : 461 g.

100 / 150 €

Δ232 JAPON - Circa 1940

Groupe en ivoire représentant un Hotei accompagné de deux enfants, signature dans un cachet rouge à la base.

Haut. : 18 cm ; Poids : 507 g.

(Manque un bâton)

120 / 180 €

Δ233 CHINE - Circa 1940

Groupe en ivoire sculpté représentant un luohan combattant un tigre.

Haut. : 18 cm ; Poids : 432 g.

150 / 200 €

Δ234 JAPON - Circa 1940

Satulette en ivoire représentant un paysan tenant une houe.

Haut. : 19,5 cm ; Poids : 483 g.

(Manque l'extrémité de la pipe)

150 / 200 €



230



231



232



233



234

235



236



237



Δ 235 JAPON - Circa 1930-40

Statuette de Kannon en ivoire sculpté représentée debout sur une base lotiforme, vêtue d'une longue robe, parée de nombreux bijoux, signature à la base.
Haut. : 21,4 cm ; Poids : 451 g.
(Manque cachet rouge)

150 / 200 €

Δ 236 CHINE - Circa 1940

Groupe en ivoire sculpté représentant deux luohan accompagnés d'un tigre et d'un dragon.
Haut. : 24 cm ; Poids : 507 g.

150 / 180 €

Δ 237 CHINE - Circa 1940

Groupe en ivoire sculpté représentant une femme debout tenant un enfant dans ses bras, un autre enfant et une chèvre à ses côtés.
Haut. : 26,6 cm ; Poids : 688 g.

200 / 300 €

Δ 238 Travail du Sud-Est Asiatique - Fin du XIX^e siècle

Statuette Jain en ivoire représenté debout nu, socle.
Haut. : 17,5 cm
(Cassures aux pieds et aux bras restaurés)

400 / 600 €

239 INDE, Kushan - IV^e siècle

Tête de divinité en grès rouge
Haut. : 15 cm
(Usures et manques)

200 / 300 €

240 INDE

Buste de divinité féminine en grès.
Haut. : 18 cm ; Larg. : 13 cm
(Usures)

200 / 300 €

238



239



Δ 241 JAPON - Époque Meiji (1868-1912)

Inro à quatre cases en ivoire à décor en hiramaki-e, takamaki-e, fundame et kirikane or, sur une face, d'oiseaux en vol au milieu de branchages fleuris, et sur l'autre face, d'un faisan, le dessus, la base et les côtés décorés de fleurs, l'ojime en ivoire reprenant le même décor, le kagamibuta en ivoire décoré de fleurs, coffret de présentation en laque noire inscrite Mizutori Makie (laque à décor d'oiseaux fantastiques)

Haut. : 9,8 L. 6 P. 1,9 cm

Diam. de l'ojime : 1,4 cm ; Diam. du kagamibuta 3,5 cm.
800 / 1 200 €



241



242

242 JAPON - XX^e siècle

Vase en bronze. La panse bombée, à décor incisé et en relief de prunus, bambous, chrysanthèmes et fleurs diverses, signature sur la panse.

Haut. : 33 cm

150 / 200 €

243 JAPON - XIX^e siècle

Tsuba en fer incrusté de cuivre à décor de rinceaux feuillagés et fleurs, socle.

Diam. : 8,5 cm

150 / 200 €



243

244 JAPON - XIX^e siècle

Menuki en métal shakudo et or, à décor de deux personnages tirant Hotai allongé sur son grand sac.

Long. : 6,5 cm

150 / 200 €



244



245 CHINE - Début du XX^e siècle

Peinture d'ancêtres à l'encre, couleur et rehauts d'or sur papier maroufflé sur toile représentant l'arbre généalogique d'une famille du village Tiantai.

Haut. : 260 cm ; Larg. : 119 cm
(Usures)

Provenance : Collection Claude Hudelot.

1 200 / 1 500 €

246 CHINE - Style HAN

Gourde en bronze à patine verte et brune, l'épaule ornée de masques de taotie en léger relief supportant des anneaux.

Haut. : 27,5 cm

(Manques à l'intérieur du couvercle)

400 / 600 €



246

247 VIETNAM - XV^e siècle

Petite coupelle en grès émaillé beige.

Diam. : 11,7 cm

(Restauration en bordure)

50 / 80 €



248

248 CHINE - Époque KANGXI (1662-1722)

Paire d'aiguières sur piédouche en forme de hanap en porcelaine émaillée polychrome de la famille verte à décor de branches fleuries et d'oiseaux perchés.

Haut. : 19 cm

(Sauts d'émail, fêlures)

500 / 800 €

249 CHINE - XVIII^e siècle

Ensemble comprenant : quatre assiettes et quatre coupelles polylobées en porcelaine bleu blanc, à décor de cabanons et de paniers fleuris, une assiette en porcelaine émaillée polychrome de la famille rose à décor de phénix perchés sur un rocher fleuri.

Assiettes : Diam. : 22,6 cm

(Restaurations, égrenures)

150 / 300 €

250 CHINE - XVIII^e siècle

Paire de vases de forme balustre en porcelaine émaillée polychrome de la famille rose, à décor de tiges de fleurs parmi les rochers et d'oiseaux perchés. Montés en bronze doré à décor de godrons.

Haut. : 22 cm

(Cols coupés, fêlure en partie inférieure de l'un, état non garanti sous la monture)

500 / 600 €

251 CHINE, Compagnie des Indes - XVIII^e siècle

Lot comprenant : un plat à décor en camaïeu or d'un bouquet de fleurs et galon sur le bord, une assiette à décor polychrome, au centre, d'un coq et galon avec quatre réserves fleuries sur les bords, et une assiette à décor polychrome d'un branchage fleuri avec oiseaux, galons bleu sur le bord.

Diam. : 35, 22,5 et 22,5 cm

(Restaurés)

150 / 200 €



250



252



253

252 CHINE

Vase à panse basse et col long en porcelaine émaillée gris et rouge de cuivre. Collé au socle en bois.

Haut. : 32 cm

(Restauré en bordure de col, fêle, craquelure de cuisson)

300 / 500 €

253 CHINE - XIX^e siècle

Vase balustre à col droit orné d'un bourrelet en porcelaine émaillée flammée violet.

Haut. : 38,9 cm

Socle en bois tripode.

(Restauration au col)

800 / 1 200 €



256



254

254 CHINE, Nankin - XIX^e siècle

Pot en porcelaine craquelée, à décor émaillé en bleu sous couverte d'oiseaux parmi des branches de fleurs dans leur feuillage.

Haut. : 22,4 cm

150 / 180 €

255 CHINE - XX^e siècle

Personnage chinois en terre cuite polychrome, debout relevant sa robe.

Haut. : 21,3 cm

50 / 80 €

256 CHINE - Époque KANGXI (1662-1722)

Guanyin en porcelaine blanche assise sur le rocher en rajalinasana les deux mains posées sur le genou droit tenant le rouleau.

Haut. : 24,9 cm

(Restaurations et manques)

500 / 600 €

257 CHINE - Moderne

Vase soliflore en porcelaine émaillée verte. Marque apocryphe Qianlong en bleu sous couverte au revers.

Haut. : 19,7 cm

200 / 300 €

258



259



260

**258 CHINE, Dehua - XX^e siècle**

Statuette en porcelaine blanche de guanyin debout sur le dragon au dessus des flots, tenant le ruyi de la main gauche, faisant le shuni mudra de la main droite, sa robe délicatement nouée, les yeux entreouverts, sereine. Marque au dos.

Haut. : 23,6 cm

(Petits manques aux doigts des deux mains, gerces, égrenure à l'écharpe dans le dos)

400 / 600 €

260 CHINE - XX^e siècle

Statuette en blanc de Chine, de guanyin debout sur le lotus tenant la fleur de lotus dans la main gauche.

Haut. : 21,1 cm

(Main droite rapportée)

150 / 200 €

259 CHINE - Début du XX^e siècle

Statuette en corail de danseuse debout tenant un éventail de sa main droite au dessus de sa tête, une branche de fleurs de sa main gauche.

Haut. : 15 cm

Socle en bois.

600 / 800 €

261 CHINE - XX^e siècle

Plaque rectangulaire en porcelaine émaillée polychrome, à décor de pêcheurs voguant sur l'eau dans un paysage montagneux.

Signature apocryphe de WANG Yeting en haut à droite.

Dans cadre en bois.

Dim. à vue. Haut. : 29,5 cm ; Larg. : 56 cm

800 / 1 000 €



261

262 CHINE - XX^e siècle
 Disque bi en néphrite rouille sculpté de clous.
 Diam. : 17,2 cm
 (Eclat)
 200 / 300 €

263 CHINE - Vers 1900
 Pendentif en néphrite sculptée et ajourée en forme de chauve souris les deux pattes posées sur deux médaillons. Suspendue sur un présentoir en bois représentant une chimère.
 Haut. : 6 cm ; Larg. : 9 cm
 600 / 800 €

264 CHINE - Style archaïque
 Paire de haches cérémonielles en néphrite rouille incisées de caractères archaïques.
 Long. : 54,1 cm
 400 / 500 €

265 CHINE - Moderne
 Boucle en néphrite à tête de chimère en relief.
 Haut. : 5,4 cm
 100 / 150 €

266 CHINE - XX^e siècle
 Deux boîtes tronconiques à opium en néphrite.
 Haut. : 5,4 cm
 200 / 300 €

267 CHINE - XX^e siècle
 Flacon piriforme en néphrite blanche.
 Haut. : 6,8 cm
 (Egrenures en bordure de col)
 Sans bouchon ni pelle
 150 / 200 €

268 CHINE - XIX^e siècle
 Ensemble comprenant trois flacons tabatières en néphrite et jadéite dont l'un double gourde à décor sculpté en relief de shishi, et deux flacons en forme de carpes.
 Haut. : 8, 7 et 7 cm
 (Gerces, accidents et manque)
 200 / 300 €



262

269 CHINE - XX^e siècle
 Flacon tabatière ovoïde en agate à décor sculpté en léger relief de branche de fleurs et jujube dans leur feuillage.
 Haut. : 5 cm
 Sans bouchon ni pelle
 150 / 200 €

270 CHINE - Début du XX^e siècle
 Flacon tabatière en cristal de roche sculpté en léger relief, sur une face dans la veine brune de deux qilong affrontés, sur l'autre d'un qilong en léger relief.
 Haut. : 6,5 cm
 Bouchon en cristal.
 500 / 600 €

271 CHINE - XIX^e siècle
 Flacon tabatière arrondi de forme aplatie à décor incisé de papillon en vol au-dessus de fleurs de lotus épanouies et d'oiseau perché sur une branche fleurie.
 Haut. : 6,2 cm
 Bouchon en améthyste (accidenté)
 ON JOINT : un bouchon en jadéite.
 200 / 300 €

272 CHINE - XX^e siècle
 Deux flacons tabatières, l'un en quartz rose à décor sculpté en relief de deux carpes et de deux canards nageant, l'autre en améthyste à décor en léger relief d'un pêcheur.
 Haut. : 4, 9 à 6 cm
 (Egrenure au col de l'améthyste)
 Bouchons en quartz rose et en corail cerclé de métal.
 ON JOINT : un petit groupe en lapis lazuli formant jujube dans son feuillage. Haut. : 4, 5 cm. (Accidents)
 200 / 300 €

273 CHINE - Fin du XIX^e siècle
 Flacon en verre imitant la jadéite sur piedouche.
 Haut. : 6,3 cm
 Bouchon en verre imitant la jadéite.
 (Un petit éclat en bordure de bouche)
 200 / 300 €

274 CHINE - XIX^e siècle
 Flacon tabatière arrondi à col long en verre overlay bleu sur fond blanc, à décor de doubles gourdes dans leurs feuillage.
 Haut. : 5,3 cm
 (Infimes égrenures)
 400 / 600 €



263



265



264





267



268



268



268



269



270



271



272



272



272



273



274



275



276



277



278



279



279



279

275 CHINE - XIX^e siècle

Flacon tabatière en verre de forme ovale aplatie imitant l'écaille.
Haut. : 6 cm
Bouchon en jadéite.

200 / 300 €

276 CHINE - XIX^e siècle

Flacon tabatière en porcelaine double gourde émaillée capucin.
Haut. : 7,5 cm
Bouchon en corail
(Légèrement meulé en bordure du col)

100 / 150 €

277 CHINE - XIX^e siècle

Flacon tabatière rectangulaire en grès émaillé vert.
Haut. : 7,4 cm
Bouchon en agate.

50 / 80 €

Δ 278 CHINE - XX^e siècle

Flacon tabatière en ivoire monté en cuivre, à décor torsadé orné de cabochons de turquoises et corail.
Haut. : 7 cm
Bouchon en métal incrusté de cabochons de turquoise et corail.

100 / 200 €

279 CHINE - Vers 1900

Flacon tabatière arrondi à col long, émaillée sur cuivre à décor de criquet et papillons parmi les feuillages.
Haut. : 7,4 cm
Bouchon en agate.
ON JOINT : deux flacons tabatières en cuivre émaillé polychrome, à décor d'une dame sur chaque face dans des panneaux fleuris, tenant un éventail ou une fleur, les côtés ornés de branches dans leurs feuillages de lotus, l'un sur fond noir, l'autre sur fond bleu. Marque xing et chang. (Coupé sur les côtés). Haut. : 7,5 et 5,5 cm. Bouchon en métal doré.

200 / 300 €



280 INDE - Période médiévale, X^e-XIII^e siècle

Stèle en grès représentant une divinité masculine, probablement vishnu, assis en délassément richement paré et portant une haute coiffe, entre deux piliers ornés d'enroulements végétaux.

Haut. : 52 cm ; Larg. : environ 34 cm
(Accidents et manques)

1 500 / 2 000 €



283

282 INDE - XVIII^e siècle

Statuette en marbre de bouddha debout sur un socle rectangulaire.

Haut. : 43 cm
(Tête recollée)

500 / 800 €



281 INDE - Période médiévale, X^e-XIII^e siècle

Tête de jain en stuc sculpté, les yeux ouverts, esquissant un sourire.

Haut. : 10 cm

300 / 400 €



282

283 INDE - XIX^e siècle

Stèle en grès sculpté, représentant un musicien debout jouant de la cithare.

Haut. : 48 cm ; Larg. : 26,7 cm ; Prof. : 19 cm
(Accidents et manques)

800 / 1 200 €



284 CHINE - XVIII^e siècle

Coupe libatoire en corne de rhinocéros sculptée à décor floral.

Haut. : 7,5 cm ; Diam. : 17 cm ; Poids : 532 g.

(Accidents et manques)

7 000 / 8 000 €





285 JAPON - Époque EDO (1603-1868)

Suzuribako en laque noir à décor laque or de fleurs dans leurs rinceaux.
 Dim. 5,3 x 26,5 x 26,2 cm
 Huit pinceaux en bambou à l'intérieur.
 (Petits enfoncements, petits manques et restaurations aux coins)

800 / 1 000 €



286

286 CHINE - XIX^e siècle

Petite statuette en néphrite sculptée, qilong assis.
 Haut. : 5,5 cm
 Socle en bois quadripode.

400 / 500 €



287

287 CHINE - Vers 1900

Coupelle en agate grise sculptée de deux anses formant branches fleuries.
 Haut. : 5 cm
 (Egrenures)

150 / 200 €



288

288 CHINE - XIX^e siècle

Repose pinceaux en agate sculptée en forme de rocher orné de fleurs.
 Long. : 9 cm
 Socle en bois formant rocher.

1 000 / 1 500 €



289

289 CHINE - XIX^e siècle

Paire de vases rouleau à col ouvert en porcelaine émaillée bleu poudré, à décor polychrome de carpes nageant.

Haut. : 30,2 cm

(Eclat en bordure d'un pied, bulle de cuisson)

500 / 800 €

290 CHINE - XIX^e siècle

Paire de vases en laque cinabre, à décor de personnages sous les pins dans un paysage montagneux jonché de rochers.

Haut. : 19 cm

(Accidents et manques)

500 / 600 €



290



291

291 JAPON, Fours d'Arita - XVII^e siècle

Deux verseuses pouvant former paire en porcelaine émaillée en bleu sous couverte, à décor sur le col de tiges de lotus, de panneaux sur la panse à décor de paysages, personnages se promenant et d'oiseaux en vol.

Haut. : 23 cm

600 / 800 €



292

292 CHINE - XIX^e siècle

Paravent à deux feuilles, à décor incrusté de stéatite, pierre de lard, corail, os, néphrite formant des objets mobiliers.

Dim. d'une feuille : Haut. : 129,8 cm ; Larg. : 57,6 cm ; Prof. : 3 cm

(Manques d'incrustations)

200 / 300 €

293 CHINE - XIX^e siècle

Vase en forme de losange en porcelaine émaillée rouge sang de boeuf, à décor moulé sous la couverte de trigrammes. Haut. : 32,6 cm

Couvercle orné d'une chimère et socle en bois. (Petit éclat à un coin inférieur)

400 / 600 €



293



294

294 CHINE - XIX^e siècle

Stèle funéraire en bois laqué noir sur socle en forme de lotus laqué or.

Haut. : 51,9 cm

40 / 50 €

295 INDE - Période médiévale, X^e-XIII^e siècle

Tête en grès sculpté de jain.

Haut. : 9,5 cm

(Manque à une oreille)

150 / 200 €



295



296



297

296 TIBET - XVII^e siècle

Statuette de Vajradhara en bronze doré et incrusté de cabochons de verre imitant les turquoises, assis en padmasana sur un socle en forme de lotus, tenant la cloche (ghanta) et le vajra.

Haut. : environ 12,3 cm ; Larg. : environ 9,2 cm

1 500 / 2 000 €

297 TIBET - XVIII^e siècle

Statuette de bouddha en bronze doré, assis en padmasana sur un socle en forme de lotus, les mains en bhumisparsa mudra (geste de la prise de la terre à témoin).

Haut. : 15,7 cm ; Larg. : 12,5 cm ; Prof. : 9,3 cm

(Usures de la dorure)

Provenance : Collection Christian Fouchet (1911-1974), ambassadeur et ministre de De Gaulle.

2 000 / 3 000 €

298 VIETNAM - XIX^e siècle

Pipe à eau en bois sculpté, à décor incrusté en nacre de cavaliers et de lettrés dans un cabanon prenant le thé sous les pins, orné d'une chaînette et de dragons en métal.

Haut. : 21 cm

(Accidents et manques d'incrustations)

150 / 200 €



298



Δ 299 JAPON - Époque MEIJI (1868-1912)

Okimono en ivoire, représentant une jeune femme debout en kimono, tenant une branche de feuilles dans son dos, le bras droit replié sur son buste, une poule à ses pieds.
Haut. : 13 cm ; Poids : 148 g.

800 / 1 000 €

Δ 300 JAPON - Époque MEIJI (1868-1912)

Okimono en ivoire sculpté, représentant une femme assise tenant un enfant debout sur ses genoux.
Haut. : 13,5 cm ; Poids : 396 g.

1 200 / 1 500 €



Δ 301 JAPON - Époque MEIJI (1868-1912)

Boite en ivoire, à décor sculpté en relief de singes attaquant un éléphant.
Haut. : 16,5 cm ; Larg. : 10,5 cm ; Poids : 630 g.
1 000 / 1 500 €



Δ 302 JAPON - Époque MEIJI (1868-1912)

Garniture de toilette comprenant : un miroir à main et deux brosses en ivoire à décor en shibayama de fleurs, de grues et de cailles, sous les bambous.

Poids brut : 425 g.

Dans un écrin.

1 000 / 1 500 €

Δ 303 CHINE - Vers 1900

Nécessaire à pic-nic, l'étui en ivoire orné d'un cabochon en corail, à décor incisé de fleurs et lettre monté en cuivre doré une paire de baguettes en ivoire un couteau avec le manche en néphrite et un pic avec le manche en ivoire.

Long. : 32,4 cm

(Manques)

150 / 200 €



303



Δ 304 CHINE, Canton - XIX^e siècle

Boule en ivoire sculpté et ajouré renfermant environ treize boules, à décor de dragons à la recherche de la perle sacrée dans les nuages reposant sur son socle sur piédouche orné de dragons et de fleurs.
Haut. totale : 44,5 cm ; Poids : 614 g.

2 000 / 3 000 €

Δ 305 JAPON - Vers 1900

Brûle parfum couvert en argent, à décor de panneaux en ivoire sur chaque face en shibayama en relief de nacre d'oiseaux perchés dans les branches fleuries sur piédouche quadripode polylobé, les anses formant dragon, la prise du couvercle formant deux caillies dans les feuillages accolés.

Haut. : 20 cm ; Larg. aux anses : 18 cm ; Poids brut : 475 g.

3 000 / 3 500 €





306



306

Δ306 JAPON - Époque MEIJI (1868-1912)

Okimono en ivoire, représentant un paysan debout tenant un dieu du bonheur sur un socle, Daikoku à ses pieds.
Haut. : 17,5 cm ; Poids : 204 g.

800 / 1 000 €

Δ307 JAPON - Époque MEIJI (1868-1912)

Okimono en ivoire sculpté, représentant un pêcheur criant, debout sur un rocher contre lequel les vagues s'éclatent, tenant un harpon de la main droite.
Haut. : 19,5 cm ; Poids : 419 g.

1 200 / 1 500 €

Δ308 JAPON - Époque MEIJI (1868-1912)

Okimono en ivoire, représentant un paysan debout sortant une anguille d'une nasse, un panier et des bâtons sur le dos.
Signé.
Haut. : 19,7 cm ; Poids : 415 g.
(Petits manques)

200 / 300 €



307



308



309

Δ 309 CHINE, Canton - XIX^e siècle

Boîte rectangulaire en ivoire sculpté et ajouré, à décor de personnages dans un paysage montagneux.

Haut. : 5,5 cm ; Long. : 13,5 cm ; Prof. : 7,5 cm ; Poids : 99 g.

300 / 400 €



310

Δ 310 CHINE, Canton - XIX^e siècle

Coffret à bijoux rectangulaire quadripode en ivoire sculpté et ajouré, à décor de fleurs sur le couvercle et de personnages sous les saules pleureurs et cerisiers. Intérieur en velours rouge avec plateau dont une poignée en métal manquante.

Haut. : 8,5 cm ; Larg. : 11,5 cm ; Prof. : 9 cm ; Poids : 299 g.

800 / 1 000 €



311

Δ 311 JAPON - Époque MEIJI (1868-1912)

Brûle-parfum tripode en ivoire à deux anses et frise de personnages et dragon. Prise du couvercle formant chimère recollée.

Haut. : 16 cm ; Larg. aux anses : 19,5 cm ; Poids : 648 g.

2 500 / 3 000 €



312

Δ 312 JAPON - 1900

Boîte couverte en ivoire sculpté, à décor en léger relief d'une scène de chasse, le couvercle surmonté de deux personnages. L'intérieur et la base décorés de paysages.

Haut. : environ 14,5 cm ; Larg. : 8 cm ; Prof. : 9,4 cm (Accidents)

200 / 300 €

Δ 313 JAPON - XIX^e siècle

Okimono en ivoire sculpté, représentant un rapace avec un oisillon perchés sur une branche.

Haut. : 15 cm ; Poids : 258 g.

(Petit manque à une griffe de l'oisillon)

1 500 / 2 000 €

314 CHINE, Canton - Vers 1900

Coupelle en cuivre émaillé polychrome, à décor de scènes dans des médaillons sur fond bleu et fleurs dans leur rinceaux dont un central de forme polylobée.

Long. : 24,5 cm

(Petits sauts d'émaux)

100 / 200 €

Δ 315 CHINE, Canton - XIX^e siècle

Etui à cartes en ivoire, à décor de fleurs sculptée dans un médaillon polylobé sur une face, de personnages dans un brûle-parfum sur l'autre face.

Haut. : 11,3 cm ; Larg. : 7,5 cm ; Poids : 94 g.

300 / 400 €



313



314



315



316

316 de MARLIAVE François-Marie (1874-1953)

"Paysage de temple, allée"

Aquarelle.

Haut. : 44,5 cm ; Larg. : 31,5 cm à vue

Provenance : Louis Ducroiset, à Saïgon.

200 / 300 €

317 de MARLIAVE François-Marie (1874-1953)

"Paysage de temple, intérieur de cour"

Aquarelle.

Haut. : 44,5 cm ; Larg. : 31,5 cm à vue

Provenance : Louis Ducroiset, à Saïgon.

200 / 300 €



317

318 de MARLIAVE François-Marie (1874-1953)

"Intérieur d'une pagode"

Aquarelle.

Haut. : 44,5 cm ; Larg. : 31,5 cm à vue

Provenance : Louis Ducroiset, à Saïgon.

200 / 300 €



318



319

319 NAKAYAMA Takashi (1893-1978)

"Paysans japonais"

Six aquarelles, signées.

Deux encadrées (l'une sous verre), quatre en feuilles.

Haut. : 33 cm ; Larg. : 16 cm

300 / 400 €



320

320 BANDO Toshio (1895-1973)

"Vase de fleurs"

Paire de crayons couleur sur papier, signées en bas à gauche.

Haut. : 29,5 cm ; Larg. : 46,5 cm à vue

Provenance : Vente Christie's, Collection Jacques Grange : un appartement parisien.

1 000 / 1 500 €



321

321 NJMGETAR

"Pengosekan, Bali"

Tissu peint contrecollé sur toile, signé titré en bas dans le centre.

Haut. : 140 cm ; Long. : 240 cm

2 500 / 3 000 €

322 LE PHO (1907-2001)

"Maternité" et "Bouquet de fleurs"

Deux lithographies, signées en bas à droite et numérotées en bas à gauche "26/175" et "22/175".

Haut : 46 cm ; Larg. : 32 cm et Haut. : 61 cm ; Larg. : 38 cm

500 / 800 €



322



322



323



324

323 CHINE - Époque MING (1368-1644)

Encre et polychromie sur soie, en hauteur, portrait d'un dignitaire assis, les mains posées sur les genoux.
Haut. : 111 cm ; Larg. : 54,5 cm
(Manques, déchirures)

400 / 600 €

324 CHINE - XIX^e siècle

Encre et couleurs sur papier, représentant une femme de dignitaire assise.
Haut. : 94 cm ; Larg. : 51,8 cm

300 / 400 €

325 CHINE - XVIII^e siècle

Peinture en hauteur, encre et polychromie sur papier, deux canards mandarins nageant parmi les tiges de fleurs de lotus épanouies.
Haut. : 108,5 cm ; Larg. : 30,5 cm
(Accidents, taches, déchirures et restaurations)

400 / 600 €



325

CIVILISATIONS

Vendredi 7 juin 2019 - Drouot Salle 6



COMMISSAIRES-PRISEURS

ORDRE D'ACHAT / *ABSENTEE BID*

ENCHÈRES PAR TÉLÉPHONE / *BIDDING BY TELEPHONE*

À RENVOYER 24 H AVANT LA VENTE À
Please send, 24 hours prior to the sale to

Mirabaud Mercier
174, rue du Faubourg Saint-Honoré
75008 Paris - France
Tél. +33 (0)1 53 30 90 30
Fax. + 33 (0)1 53 30 90 31
contact@mirabaud-mercier.com

Afin que votre demande soit traitée, joindre impérativement à ce formulaire une copie recto verso de votre pièce d'identité.

Please send together with this form a full copy of your ID so that your absentee bid offer can be dutly processed.

Nom et prénom _____
Name and first name
Adresse _____
Address
Téléphone domicile _____
Home phone
Téléphone bureau _____
Office phone
Portable _____
Cellphone
Mail _____

Banque / <i>Bank</i>		Adresse / <i>Address</i>	
Personne à contacter / <i>Person to contact</i>			
Téléphone / <i>Telephone</i>			

Numéro de compte / <i>Account number</i>		Code guichet / <i>Branch code</i>	
Code banque / <i>Bank code</i>			

*Les ordre d'achats par téléphone sont une facilité accordée sur demande uniquement. Mirabaud Mercier acceptera les enchères téléphoniques dans la limite des lignes disponibles et ne peut être tenu responsable en cas d'insuffisance de lignes. Dans cette hypothèse Mirabaud Mercier recommande les ordres d'achats fermes. Toute demande d'enchère par téléphone implique offre d'enchère à l'estimation basse du lot.

*Telephone bidding is a service offered to clients upon request only. Mirabaud Mercier will accept the telephone bids provided enough telephone lines are available and cannot be liable for any breach in service. Hence, Mirabaud Mercier highly recommend that buyers leave absentee bids instead. Any telephone bid implies a bid offer at the lower estimation of the item.

LOT N°	DESCRIPTION DU LOT / LOT DESCRIPTION	LIMITE EN € / LIMIT IN €	hors frais légaux hammer price
_____	_____	_____	
_____	_____	_____	
_____	_____	_____	
_____	_____	_____	
_____	_____	_____	
_____	_____	_____	
_____	_____	_____	
_____	_____	_____	
_____	_____	_____	
_____	_____	_____	
_____	_____	_____	
_____	_____	_____	
_____	_____	_____	
_____	_____	_____	
_____	_____	_____	
_____	_____	_____	
_____	_____	_____	
_____	_____	_____	
_____	_____	_____	
_____	_____	_____	
_____	_____	_____	
_____	_____	_____	

J'ai pris connaissance des conditions générales, informations et avis imprimés dans le catalogue et accepte d'être lié(e) par leur contenu ainsi que toute modification pouvant leur être apportée, soit par avis affiché dans la salle de vente, soit par annonce faite avant ou pendant la vente. Je vous prie d'acquérir pour mon compte personnel, aux limites en euros, les lots que j'ai désignés ci-contre (les limites ne comprenant pas les frais à la charge de l'acheteur).

I have read the terms and conditions of sale as printed in the catalogue and agree to be bound by their contents as well as by any modification that may be made to them, indicated either by notice in the saleroom or as announced before or during the sale. Please bid on my behalf up to the limit stipulated in euros, for the lot(s) designated above (exclusive of buyer's premium).

DATE		SIGNATURE OBLIGATOIRE / <i>REQUIRED SIGNATURE</i>	
------	--	---	--

CONDITIONS DE VENTE

MIRABAUD-MERCIER est une Société de Ventes Volontaires de meubles aux enchères publiques régie par la loi du 10 juillet 2000. En cette qualité elle agit comme mandataire du vendeur qui contracte avec l'acquéreur. Les rapports entre MIRABAUD-MERCIER et l'acquéreur sont soumis aux présentes conditions générales d'achat qui pourront être amendées par des avis écrits ou oraux mentionnés au procès-verbal de vente.

La vente sera faite au comptant et conduite en euros. Les acquéreurs paieront en sus des enchères des frais de 23 % HT + TVA soit 24,27 % TTC pour les livres et 27,6 % TTC pour les autres catégories.

BIENS PRÉSENTÉS À LA VENTE /GARANTIES

Les attributions faites dans les catalogues de vente ont été établies compte tenu des connaissances scientifiques et artistiques à la date de la vente. L'ordre du catalogue pourra être modifié. Une exposition préalable permettant aux acquéreurs de se rendre compte de l'état des biens mis en vente, il ne sera admis aucune réclamation une fois l'adjudication prononcée. Les indications données par MIRABAUD-MERCIER sur l'existence d'une restauration, d'un accident ou d'un incident affectant le lot, sont exprimées pour faciliter son inspection par l'acquéreur potentiel et restent soumises à son appréciation personnelle ou à celle de son expert. L'absence d'indication d'une restauration ou d'un accident dans le catalogue, ou verbalement, n'implique nullement qu'un bien soit exempt de tout défaut présent, passé ou réparé étant précisé que les restaurations d'usage et rentoilages sont considérés comme des mesures conservatoires n'entraînant pas de dépréciation. La mention de quelque défaut n'implique pas l'absence de tous autres défauts. Les dimensions sont données à titre indicatif. L'état des cadres n'est pas garanti. Les reproductions aux catalogues des œuvres sont aussi fidèles que possible, une différence de coloris ou de tons est néanmoins possible. Les éventuelles modifications aux conditions de vente ou aux descriptions du catalogue seront annoncées verbalement pendant la vente et notées sur le procès-verbal. Une indication en euros du prix de vente estimé, figure à la suite de chaque lot, ou sur une suite annexée. Le prix d'adjudication résultant des enchères peut varier, bien sûr, en plus ou en moins de cette estimation. Conformément aux dispositions de l'article L 321.7 du code du commerce, l'action en responsabilité de MIRABAUD-MERCIER se prescrit par cinq ans à compter de la vente aux enchères.

ENCHÈRES

L'adjudicataire sera le plus offrant et dernier enchérisseur, et aura pour obligation de remettre son nom et adresse. Le paiement a lieu au comptant. Aucun lot ne sera remis aux acquéreurs avant acquittement de l'intégralité des sommes dues. En cas de paiement par chèque ou par virement, la délivrance des objets pourra être différée jusqu'à l'encaissement. En cas de contestation au moment des adjudications, c'est-à-dire s'il est établi que deux ou plusieurs enchérisseurs ont simultanément porté une enchère équivalente, soit à haute voix, soit par signe, et réclament en même temps cet objet après le prononcé du mot « adjudgé », le commissaire-priseur pourra immédiatement reprendre et poursuivre les enchères. Tout le public présent sera admis à enchérir à nouveau.

ORDRES D'ACHAT ET ENCHÈRES PAR TÉLÉPHONE

Un enchérisseur ne pouvant assister à la vente pourra remplir le formulaire d'ordre d'achat inclus dans ce catalogue. MIRABAUD-MERCIER agira alors pour son compte selon les instructions contenues dans le formulaire d'ordre d'achat. MIRABAUD-MERCIER portera alors les enchères pour le compte du donneur d'ordre, ne dépassant, en aucun cas, le montant maximum indiqué sur l'ordre d'achat, et s'engage à respecter la confidentialité et l'intérêt du donneur d'ordre. Le formulaire d'ordre d'achat ou d'enchères par téléphone doit être reçu au plus tard la veille de la vente accompagné des références bancaires et d'une copie d'une pièce d'identité. Les enchères par téléphone sont une facilité pouvant être accordée sur demande. MIRABAUD-MERCIER ne pourra être tenu responsable en cas d'erreurs éventuelles, insuccès dû à une défaillance technique, ou non réponse lors de la tentative d'appel. Lorsque deux ordres d'achat sont identiques, l'apriorité revient au premier ordre reçu.

Toute demande d'enchère par téléphone implique offre d'enchère à l'estimation basse du lot.

PRÉEMPTION DE L'ÉTAT FRANÇAIS

L'État français dispose d'un droit de préemption des œuvres vendues conformément aux textes en vigueur. L'exercice de ce droit intervient immédiatement après l'adjudication, le représentant de l'État manifestant alors la volonté de se substituer au dernier enchérisseur. La préemption doit être confirmée dans le délai de 15 jours. Dans le cas contraire, l'adjudication

sera confirmée pour le compte de l'adjudicataire initial qui devra régler son achat sans délai. MIRABAUD-MERCIER ne pourra être tenu pour responsable des conditions de la préemption par l'État français.

PAIEMENT

La vente étant conduite en euros, le règlement des objets, ainsi que celui des taxes s'y appliquant, sera effectué en euros. Le paiement doit être effectué immédiatement après la vente. Le retrait des objets peut être différé jusqu'au complet règlement. L'adjudicataire pourra s'acquitter par les moyens suivants :

- Par carte bancaire en salle : VISA et MASTERCARD ou en ligne.
 - Par chèque bancaire certifié ou chèque en euros émanant d'un établissement bancaire de droit français, domicilié en France avec présentation obligatoire d'une pièce d'identité en cours de validité. En cas de règlement par chèque, seul l'encaissement vaudra règlement.
 - Par virement bancaire et en euros.
- Code Swift BNPPARB PARIS A CENTRALE FRBIC
BNPAFRPPAC
Numéro de compte international (IBAN) :
FR76 3000 4008 2800 0116 9748 076
MIRABAUD MERCIER SARL dépôt clients
SVV art L321 6 CCRIB
Code banque 30004 - Code agence 00828
Numéro de compte 00011697480 - Clé RIB 76
- Les adjudicataires souhaitant régler leurs achats par virement émis d'une banque étrangère devront s'acquitter d'un débours supplémentaire de 20 euros.
- En espèces (Décret du 24 juin 2015) : Jusqu'à 1 000 € frais et taxes comprises pour les ressortissants français et pour les professionnels. Jusqu'à 15 000 € frais et taxes comprises pour les ressortissants personnes physiques étrangers justifiant de leur domicile fiscal hors de France.

IMPORTATION / EXPORTATION /

LIVRAISON INTRA-COMMUNAUTAIRE

Les lots précédés d'une * font l'objet d'une importation temporaire. Des frais additionnels de 5,5% seront perçus, sauf si l'acquéreur réexporte les biens hors de l'Union Européenne. Les acheteurs souhaitant exporter leurs achats devront le faire savoir au plus tard le jour de la vente. Ils pourront dans certains cas récupérer la TVA sur les honoraires d'achat à la condition qu'un justificatif de douane soit remis à MIRABAUD-MERCIER dans un délai de 3 mois et que MIRABAUD-MERCIER soit mentionné en qualité d'exportateur. Les acheteurs européens assujettis à la TVA peuvent récupérer la TVA sur les honoraires sur présentation des documents requis par les textes de loi. MIRABAUD-MERCIER se tient à la disposition des acquéreurs pour tout renseignement à ce sujet.

DÉFAUT DE PAIEMENT - REGISTRE DES IMPAYÉS

À défaut de paiement du montant de l'adjudication et des frais, une mise en demeure sera adressée à l'acquéreur par lettre recommandée avec avis de réception. Après cette mise en demeure et à défaut de paiement de la somme due, il sera perçu sur l'acquéreur et pour prise en charge des frais de recouvrement des frais complémentaires de 10 % du prix d'adjudication, avec un minimum de 250 €, ainsi que des intérêts de retard. MIRABAUD-MERCIER se réserve le droit de procéder à toute compensation avec des sommes dues à l'adjudicataire. L'application de cette clause ne fait pas obstacle à l'allocation de dommages-intérêts et aux dépens de la procédure qui serait nécessaire, et ne préjuge pas de l'éventuelle mise en oeuvre de la procédure de folle enchère. Les informations recueillies sur les formulaires d'enregistrement sont obligatoires pour participer à la vente puis pour la prise en compte et la gestion de l'adjudication.

Vous pouvez connaître et faire rectifier les données vous concernant, ou vous opposer pour motif légitime à leur traitement ultérieur, en adressant une demande écrite accompagnée d'une copie de votre pièce d'identité à l'opérateur de vente par courrier ou par email.

MIRABAUD-MERCIER est adhérent au Registre central de prévention des impayés des Commissaires-priseurs auprès duquel les incidents de paiement sont susceptibles d'inscription.

Les droits d'accès, de rectification et d'opposition pour motif légitime sont à exercer par le débiteur concerné auprès du Symev 15 rue Fressinet 75016 Paris. Folle enchère : à défaut de paiement par l'adjudicataire, après mise en demeure restée infructueuse, le bien est remis en vente à la demande du vendeur sur folle enchère de l'adjudicataire défaillant; si le vendeur ne formule pas cette demande dans un délai de 2 mois à compter de l'adjudication, la vente est résolue de plein droit, sans préjudice de dommages-intérêts dus par l'adjudicataire défaillant. Ce dernier sera redevable outre les frais supplémentaires mentionnés ci-dessus de la différence entre le prix d'adjudication initiale et le prix nouveau si

ce dernier est inférieur au prix initial, ainsi que les coûts générés par la nouvelle mise aux enchères.

MAGASINAGE - RETRAIT DES ACHATS - ENVOIS

1. Magasinage

Les meubles, tableaux et objets adjudgés qui n'auront pas été retirés par leurs acquéreurs le lendemain de la vente avant 10 heures en salle à Drouot Richelieu seront entreposés au 3ème sous-sol de l'Hôtel Drouot : Tous les frais de stockage dus aux conditions tarifaires en vigueur devront être réglés au magasinage de l'Hôtel Drouot avant enlèvement des lots et sur présentation du bordereau acquitté.

Drouot Magasinage : 6 bis, rue Rossini - 75009 Paris.

Ouvert du lundi au samedi de 9 h à 10 h et de 13 h à 18 h.

Tél : 01 48 00 20 18 ou 56 mail : magasinage@drouot.com

Drouot Transport : 9, rue Drouot - 75009 Paris.

Ouvert du lundi au vendredi de 9 h à 13 h et de 14 h à 18 h 30.

Tél : 01 48 00 22 49 mail : transport@drouot-geodis.com

Le service Magasinage est payant selon le barème suivant : Frais de dossier par lot TTC : 5€ (Les frais de dossier sont plafonnés à 50€ TTC par retrait.)

Frais de stockage et d'assurance par lot TTC :

- 1€ /jour, les 4 premiers jours ouvrés

- 1€ / 5€ / 10€ / 20€ / jour, à partir du 5e jour ouvré, selon la nature du lot*

Une réduction de 50% des frais de stockage est accordée pour les clients étrangers et les marchands de province, sur justificatif.

Les frais de magasinage sont offerts pour les lots pris en charge par Drouot TRANSPORT, si le devis accepté dans les 10 jours suivants la vente

Aucun lot ne sera remis avant acquittement total des sommes dues et présentation du bordereau acquitté et/ou de l'étiquette de vente. Tout objet/lot qui n'est pas retiré au service Magasinage dans un délai d'un an à compter de son entrée au magasinage sera réputé abandonné et sa propriété transférée à Drouot à titre de garantie pour couvrir les frais de magasinage.

* Sont considérés :

Très petits : les bijoux, les livres, les œuvres sur papier non encadrées, les lots dont le volume est inférieur à 0,10 m3 et de moins de 10kg

Petits : les tableaux mesurant moins de 1,5 x 1,5 m, les lots d'un volume inférieur à 0,10m3 et d'un poids compris entre 10kg et 20kg, les lots dont le volume est compris entre 0,10m3 et 0,50m3 et pesant moins de 20kg

Moyens : les tableaux mesurant plus de 1,5 x 1,5 m, les lots d'un volume inférieur à 0,50 m3 et d'un poids compris entre 20 et 50 kg, les lots d'un volume compris entre 0,50m3 et 2m3 et d'un poids inférieur à 50 kg

Grands : les lots d'un poids supérieur à 50 kg, les lots d'un volume supérieur à 2m3, les ensembles de mobilier

2. Envois des lots :

Il ne sera effectué aucun retour d'objet acheté et aucun envoi par MIRABAUD-MERCIER des lots achetés. Si l'adjudicataire ne dispose pas de transporteur, toute demande d'envoi par la poste ou coursier peut être adressée, accompagnée du bordereau préalablement acquitté, directement à DROUOT TRANSPORT (01 48 00 22 49, transport@drouot-geodis.com). Le règlement du transport est à effectuer directement auprès de ces transporteurs qui se chargent du transport, de l'emballage et le suivi des envois. Aucun frais de magasinage à Drouot n'est dû si une demande d'envoi via DROUOT TRANSPORT est effectuée auprès de DROUOT TRANSPORT. MIRABAUD-MERCIER ne sera pas tenu responsable pour tout agissement de DROUOT TRANSPORT.

3. Assurance :

Dès l'adjudication prononcée, les objets adjudgés sont placés sous l'entière responsabilité de l'acheteur. Il lui appartiendra de faire assurer les lots dès l'adjudication. Les biens non retirés seront entreposés aux frais, risques et périls de l'acheteur. MIRABAUD-MERCIER ne sera tenue d'aucune garantie concernant ces dépôts.

Les dispositions des présentes conditions générales de vente sont indépendantes les unes des autres. La nullité de quelque disposition ne saurait entraîner l'inapplicabilité des autres. La loi française seule régit les présentes conditions générales d'achat. Toute contestation relative à leur existence, leur validité, leur opposabilité à tout enchérisseur et acquéreur, et à leur exécution sera tranchée par le tribunal compétent du ressort de Paris.

Conformément aux dispositions de l'article R 321.33 du Code de Commerce, il est précisé que le lot numéro 59 appartient à un collaborateur ou associé de la maison de vente MIRABAUD-MERCIER ou à un expert de MIRABAUD-MERCIER

MIRABAUD MERCIER

COMMISSAIRES-PRISEURS

174, rue du Faubourg Saint-Honoré - Paris 8



MIRABAUD MERCIER

COMMISSAIRES-PRISEURS

174, rue du Faubourg Saint-Honoré - Paris 75008
Tél. + 33(0)1 53 30 90 30